

2024년도 양산시 재난관리 실태 공고

「재난 및 안전관리 기본법」 제33조의3(재난관리 실태공시 등) 및 같은 법 시행령 제42조의2(재난관리실태 공시방법 및 시기 등)에 따라, 우리시와 관련된 전년도 재난발생 및 수습 현황, 재난예방조치 실적, 재난관리에 관한 중요 사항 등을 공시함으로써 주민의 알권리를 충족시키고, 재난관리에 대한 책임행정을 강화하기 위하여 다음과 같이 2024년도 재난관리 실태를 공고합니다.

2025. 3. 28.

양 산 시 장



1. 재난관리 실태 공시 총괄

- ◆ 2024년도에는 재난 수습 지원을 요하는 재난은 총 2회 발생하였습니다.
 - 집중호우로 인해 사유시설 13건의 피해가 발생하여 재난지원금 10,264천원을 지급하였고, 도로 등 공공시설물 피해는 발생하지 않았습니다.
 - 화재로 인한 재난은 산불 1건 발생하였으며 산림(사유림) 0.98ha 피해가 발생하였습니다.
- ◆ 「재난 및 안전관리 기본법」 제25조의2제1항에 따른 예방실적으로는
 - 재난에 대응할 조직은 1개 부서 26명으로 작년보다 1명 증가하였습니다.
 - 재난의 예측 및 정보전달체계는 자동음성통보시스템, 재해문자전광판 등 재해 예·경보시설을 489개소가 있으며, 작년보다10개소 증가하였습니다.
 - 기초자치단체장 재난안전관리교육 이수하였으며, 재난담당공무원 전문교육 49명, 지역자율방재단 재난관리 교육훈련 8명, 지역주민에 대한 교육훈련은 8,446명이 참여하였습니다.

- 재난 관련 현장홍보(12회) 및 언론보도·기고(30회) 실적은 총 42회로, 5년 평균보다 3회 많고, 지난해와 동일합니다.
- 재난방지시설의 정비실적(사업비)은 총 66,424백만원으로, 5년 평균보다 11,661백만원 증가하였고, 지난해보다 2,248백만원 증가하였습니다.
- 의료시설 및 수용시설은 총 523개소 지정되었으며, 지난해보다 7개소 증가하였습니다.
- 재난대비 장비는 구조장비 87개, 복구장비 127개, 산불진화장비 1,845개, 기타장비 319개가 있습니다.
- 재난대비 인력 지정은 총 34,839명으로, 지난해보다 1,674명이 감소 하였습니다.

◆ 「재난 및 안전관리 기본법」 제67조에 따른 재난관리기금 적립 당해연도 확보 기준액은 3,114백만원이며 우리시는 3,114백만원 100% 확보하였습니다.

◆ 「재난 및 안전관리 기본법」 제34조의5에 따른 현장조치 행동매뉴얼은 총 31개 매뉴얼을 작성·관리하고 있습니다.

◆ 「자연재해대책법」 제75조의2에 따른 24년 자연재해 안전도 진단 결과는 지난해와 같은 B등급을 받았습니다.

◆ 그 밖에 기존 공공시설물 내진보강은 325개 시설 중 285개 시설이 내진성능 확보 또는 내진보강 완료되어 87%의 내진율을 보이고 있습니다.

◆ 이러한 전반적인 상황을 볼 때, 우리 시의 재난관리역량은 재난발생 대비 교육·훈련과 재난방지시설의 정비, 재난관리기금 확보, 자연재해 안전도 진단 등 고른 역량을 갖추고 있으며, 앞으로도 각종 재난·재해로부터 시민의 생명과 재산을 보호하기 위해 최선을 다 하겠습니다.

2. 재난관리 실태 세부 공시

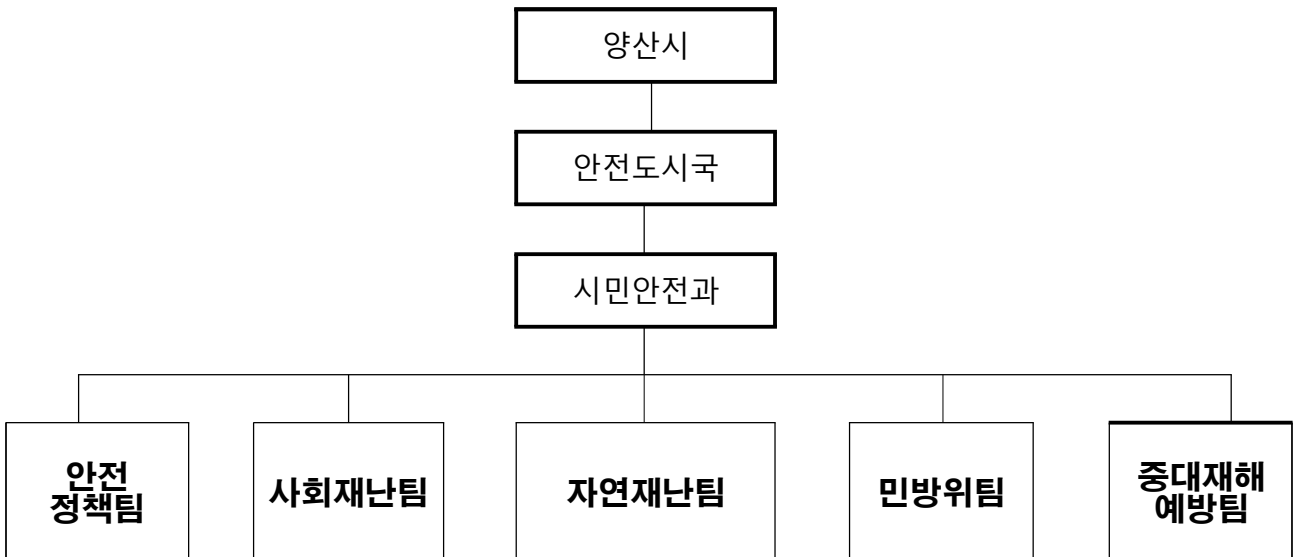
1) 전년도 재난의 발생 및 수습현황

일시	재난(피해) 원인	피해내용	복구내용	추진사항
'24.9.19. ~9.21.	호우	-사유시설(13건) 농경지 유실 1건 농경지 매몰 2건 농작물 피해 10건	-사유시설(13건) 복구비 10,264천원	복구비 지급완료
'24.03.20.	화재	- 사유림 피해면적 0.98ha	-화재진압	-`24.03.20. 01:20 산불신고 -`24.03.20. 06:00 주불진화 -`24.03.20. 07:20 잔불진화

2) 「재난 및 안전관리 기본법」 제25조의2제1항에 따른 재난예방 조치실적

① 재난에 대응할 조직의 구성 및 정비

가. 기구



나. 정원

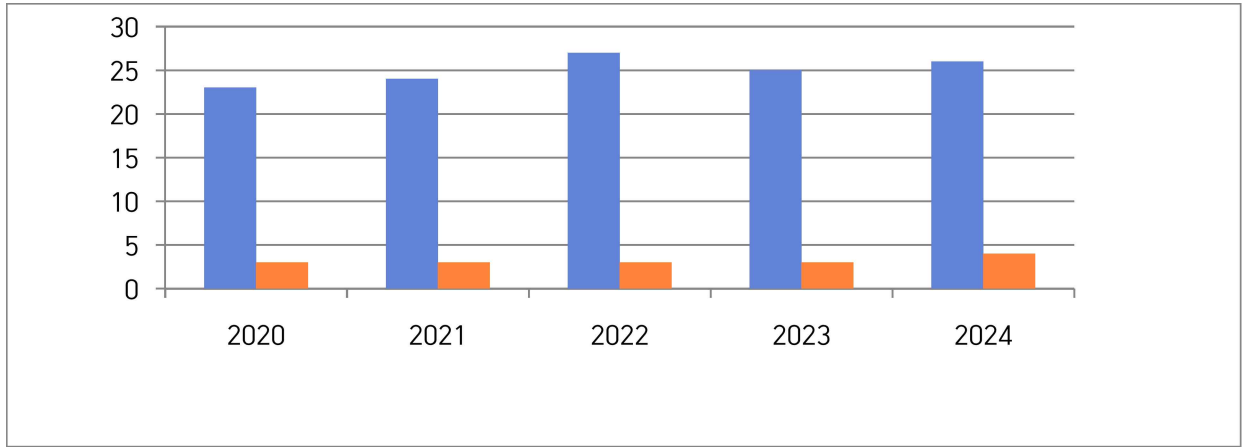
과 별	계	일 반 직								기타
		소계	4급	5급	6급	7급	8급	9급		
계	정원	25	25	1	1	4	10	6	2	1
	현원	26	26	1	1	7	8	6	2	1

다. 방재안전직 정·현원 현황

과 별	계	일 반 직							
		소계	4급	5급	6급	7급	8급	9급	
계	정원	4	4				2	1	1
	현원	4	4				2	1	1

◇ 연도별 비교(도표, 그래프 등)

구 분	2020	2021	2022	2023	2024
일반직 현원(인원) * 방재안전직 포함	23	24	27	25	26
방재안전직 현원(인원)	3	3	3	3	4



☞ 2024. 1. 1. 조직개편 통한 시민안전과 24시간 재난안전상황실 전담 인력 1명(방재안전9급) 증원

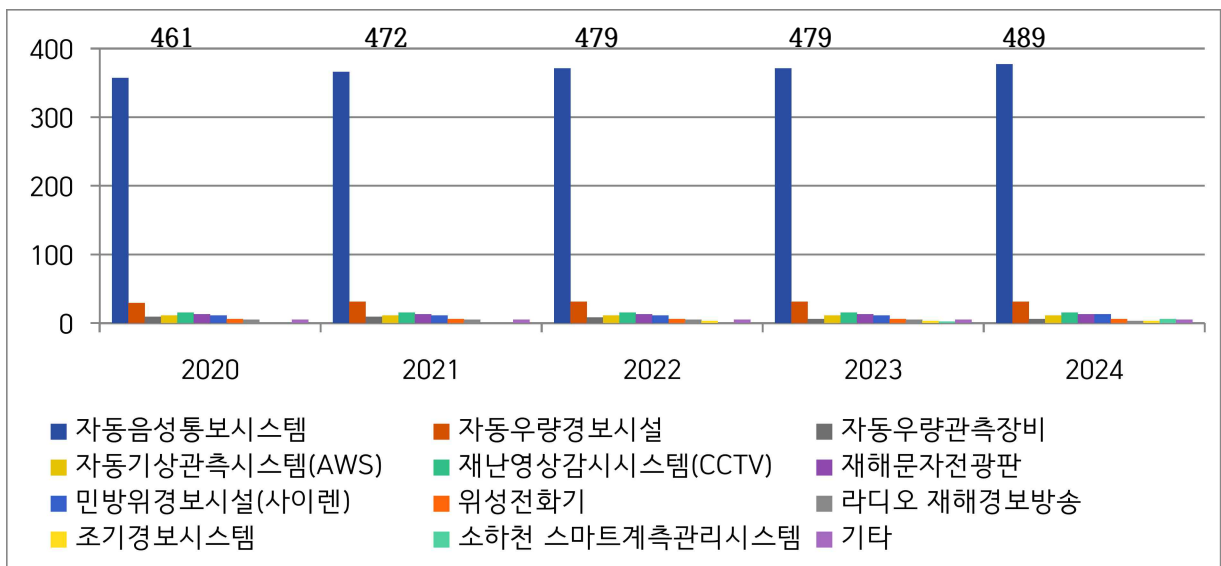
② 재난의 예측 및 예측정보 등의 제공이용에 관한 체계의 구축

구 분	개소	설치장소
자동음성통보시스템	377	양산시 일원
자동우량경보시설	31	시청 통제국 외 30개소
자동우량관측장비	6	양산시청 외 5개소
자동기상관측시스템(AWS)	11	상북면사무소 외 10개소
재난영상감시시스템(CCTV)	15	하북면 내원사계곡 외 14개소
재해문자전광판	13	무지개폭포 외 12개소
민방위경보시설(사이렌)	13	시청 외 12개소
위성전화기	6	시청(4대), 원동면 사무소(2대)
라디오 재해경보 방송	3	늘밭마을 외 2개소

구 분	개소	설치장소
조기경보시스템	3	원동면 서룡리 외 2개소
소하천 스마트계측관리시스템	6	석계천 외 5개소
기타	5	적설계(에덴벨리 외 4개소)

◆ 연도별 비교(도표, 그래프 등)

구 분	2020	2021	2022	2023	2024
계	461	472	479	479	489
자동음성통보시스템	357	366	371	371	377
자동우량경보시설	29	31	31	31	31
자동우량관측장비	9	9	8	6	6
자동기상관측시스템(AWS)	11	11	11	11	11
재난영상감시시스템(CCTV)	15	15	15	15	15
재해문자전광판	13	13	13	13	13
민방위경보시설(사이렌)	11	11	11	11	13
위성전화기	6	6	6	6	6
라디오 재해경보 방송	5	5	5	5	3
조기경보시스템	0	0	3	3	3
소하천 스마트계측관리시스템	0	0	0	2	6
기타	5	5	5	5	5



☞ 자동음성통보시스템 및 소하천 스마트계측관리시스템 등 추가 설치

③ 재난 발생에 대비한 교육·훈련과 재난관리에방에 관한 홍보
가. 재난발생에 대비한 교육·훈련 현황

[기초자치단체장 재난안전관리교육]

과정명	일자	장소	교육기관	비고
기초 지방자치단체장 재난안전교육	2024. 10. 22.	충남 공주시 사곡면	국가민방위 재난안전교육원	

[방재담당공무원의 전문성(재난안전관련 분야) 교육]

과정명	교육기간	교육기관	참석인원	비고
계			49	
재난안전분야 종사자 전문교육	2024. 3.13. ~ 14.	한국방재협회	40	
재난안전분야 종사자 전문교육	2024. 4.25. ~ 26.	울산대학교	1	
재난안전분야 종사자 전문교육	2024. 6.18. ~ 19.	한국산업관계 연구원	1	
재난안전분야 종사자 전문교육	2024.10.24. ~ 25.	울산대학교	5	
재난안전분야 종사자 전문교육	2024.11.21. ~ 22.	울산대학교	2	

[지역자율방재단에 대한 교육·훈련]

교육/ 훈련명	일시	장소	참석 인원	내 용	주관	비고
계			8	-		
지역자율방 재단 직무 교육및전문 기술 경연 대회	11.13.	대전 (KT인재 개발원)	4	- 풍수해 관리 체계, 주유재난 피해사례공유 등	행정안전부	
경 상 남 도 자율방재단 위 크 습 및 역량강화 교육	5.9.~ 5.10	사천 (KB손 해보험 인재니 움)	4	방재단의 임무와 역할 교육	경상남도	

[재난관리예방을 위한 지역주민에 대한 교육·훈련]

교육/ 훈련명	일시	장소	참석 인원(명)	내 용	주관	비고
		계	8,446			
2024년 도민안전교육	6.28.	신주초	125	- 물놀이 관련 안전수칙 - 안전사고 예방요령 - 심폐소생술	양산시	
2024년 도민안전교육	7.1.	황산초	253	- 물놀이 관련 안전수칙 - 안전사고 예방요령 - 심폐소생술	양산시	
2024년 도민안전교육	7.2.	신기초 삼량초	409	- 물놀이 관련 안전수칙 - 안전사고 예방요령 - 심폐소생술	양산시	
2024년 도민안전교육	7.3.	삼량초	90	- 물놀이 관련 안전수칙 - 안전사고 예방요령 - 심폐소생술	양산시	
2024년 도민안전교육	7.4.	삼량초	130	- 물놀이 관련 안전수칙 - 안전사고 예방요령 - 심폐소생술	양산시	
2024년 도민안전교육	7.5.	삼량초 천성초 동면초 신주초	539	- 물놀이 관련 안전수칙 - 안전사고 예방요령 - 심폐소생술	양산시	
2024년 도민안전교육	7.8.	회야초	113	- 물놀이 관련 안전수칙 - 안전사고 예방요령 - 심폐소생술	양산시	
2024년 도민안전교육	7.10.	좌삼초	46	- 물놀이 관련 안전수칙 - 안전사고 예방요령 - 심폐소생술	양산시	
2024년 도민안전교육	7.11.	회야초	125	- 물놀이 관련 안전수칙 - 안전사고 예방요령 - 심폐소생술	양산시	
2024년 도민안전교육	7.12.	동면초	139	- 물놀이 관련 안전수칙 - 안전사고 예방요령 - 심폐소생술	양산시	
2024년 도민안전교육	7.16.	회야초 신주초	247	- 물놀이 관련 안전수칙 - 안전사고 예방요령 - 심폐소생술	양산시	

교육/ 훈련명	일시	장소	참석 인원(명)	내 용	주관	비고
2024년 도민안전교육	7.17.	신주초 북정초	88	- 물놀이 관련 안전수칙 - 안전사고 예방요령 - 심폐소생술	양산시	
2024년 도민안전교육	7.18.	신주초 북정초	86	- 물놀이 관련 안전수칙 - 안전사고 예방요령 - 심폐소생술	양산시	
2024년 도민안전교육	7.19.	동면초 신주초	133	- 물놀이 관련 안전수칙 - 안전사고 예방요령 - 심폐소생술	양산시	
2024년 도민안전교육	7.22.	신주초 양산중	498	- 물놀이 관련 안전수칙 - 안전사고 예방요령 - 심폐소생술	양산시	
2024년 도민안전교육	7.23.	신주초	19	- 물놀이 관련 안전수칙 - 안전사고 예방요령 - 심폐소생술	양산시	
2024년 도민안전교육	7.24.	신주초 북정초	187	- 물놀이 관련 안전수칙 - 안전사고 예방요령 - 심폐소생술	양산시	
2024년 도민안전교육	11.11.	대방노 블랜드 연리지 3차	14	- 전기차 화재·예방 요령 - 생활안전요령	양산시	
2024년 도민안전교육	11.12.	양산물금 이지더원 2차, 선우2차	50	- 전기차 화재·예방 요령 - 생활안전요령	양산시	
2024년 도민안전교육	11.19.	양산 신도시 NH 1단지	32	- 전기차 화재·예방 요령 - 생활안전요령	양산시	
2024년 도민안전교육	11.20.	양산신도 시 NH 2단지	15	- 전기차 화재·예방 요령 - 생활안전요령	양산시	

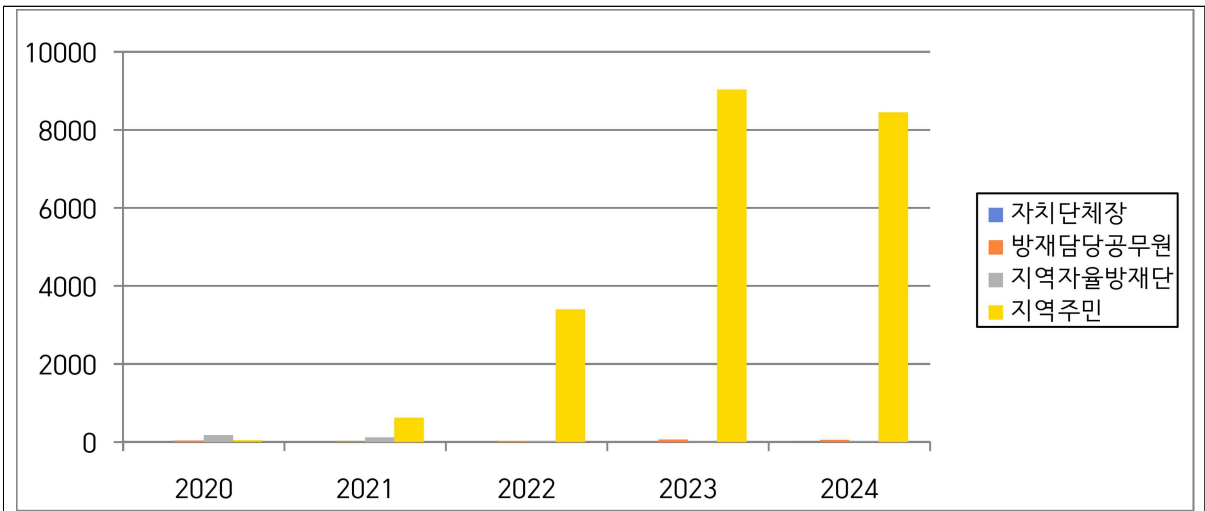
교육/ 훈련명	일시	장소	참석 인원(명)	내 용	주관	비고
2024년 도민안전교육	11.25.	양산금산 휴먼시아	8	- 전기차 화재·예방 요령 - 생활안전요령	양산시	
2024년 도민안전교육	11.27.	양우3차 아파트	10	- 전기차 화재·예방 요령 - 생활안전요령	양산시	
2024년 도민안전교육	11.28.	사송더샵 데시앙 2차 6단지	10	- 전기차 화재·예방 요령 - 생활안전요령	양산시	
2024년 도민안전교육	11.29.	양산유태 유프레스 하늘리에	10	- 물놀이 관련 안전수칙 - 안전사고 예방요령 - 심폐소생술	양산시	
2024년 도민안전교육	12.3.	양산2차e 편한세상	15	- 전기차 화재·예방 요령 - 생활안전요령	양산시	
2024년 도민안전교육	12.5.	양산두산 위브 1차	6	- 전기차 화재·예방 요령 - 생활안전요령	양산시	
2024년 도민안전교육	12.10.	양우내안 애 5차 리버파크, 양산브라 운스톤	40	- 전기차 화재·예방 요령 - 생활안전요령	양산시	
2024년 생활민방위교육	1.18.~ 1.31.	시민안전 체험관	40	- 재난대비체험 교육 - 심폐소생술 교육	양산시	
2024년 생활민방위교육	2.2.~ 2.23.	시민안전 체험관	161	- 재난대비체험 교육 - 심폐소생술 교육	양산시	

교육/ 훈련명	일시	장소	참석 인원(명)	내 용	주관	비고
2024년 생활민방위교육	3.13.	시민안전 체험관	20	- 재난대비체험 교육 - 심폐소생술 교육	양산시	
2024년 생활민방위교육	4.1.~ 4.30.	시민안전 체험관	189	- 재난대비체험 교육 - 심폐소생술 교육	양산시	
2024년 생활민방위교육	5.9.~ 5.31.	시민안전 체험관	291	- 재난대비체험 교육 - 심폐소생술 교육	양산시	
2024년 생활민방위교육	6.5.~ 6.28.	시민안전 체험관	514	- 재난대비체험 교육 - 심폐소생술 교육	양산시	
2024년 생활민방위교육	7.2.~ 7.25.	시민안전 체험관	579	- 재난대비체험 교육 - 심폐소생술 교육	양산시	
2024년 생활민방위교육	8.7.~ 8.30.	시민안전 체험관	455	- 재난대비체험 교육 - 심폐소생술 교육	양산시	
2024년 생활민방위교육	9.4.~ 9.30.	시민안전 체험관	132	- 재난대비체험 교육 - 심폐소생술 교육	양산시	
2024년 생활민방위교육	10.4.~ 10.31.	시민안전 체험관	106	- 재난대비체험 교육 - 심폐소생술 교육	양산시	
2024년 생활민방위교육	11.6.~ 11.27.	시민안전 체험관	120	- 재난대비체험 교육 - 심폐소생술 교육	양산시	
2024년 생활민방위교육	12.3.~ 12.18.	시민안전 체험관	574	- 재난대비체험 교육 - 심폐소생술 교육	양산시	
2024년 찾아가는 생활민방위 교육	6.12. 10.25.	신명 초등학교	100 109	- 심폐소생술 교육	양산시	
2024년 찾아가는 생활민방위 교육	5.8.~5. 10.	양산 시니어 클럽	1,000	- 심폐소생술 교육	양산시	

교육/ 훈련명	일시	장소	참석 인원(명)	내 용	주관	비고
2024년 찾아가는 생활민방위 교육	6.25. 9.10.	황산초등 학교	70 166	- 심폐소생술 교육	양산시	
다중이용시설 생활민방위 교육	4.1.~ 4.30.	이마트 양산역 농수산물 센터 이마트 트레이더스	120	- 심폐소생술 교육 - 자동제세동기 교육	양산시	
다중이용시설 생활민방위 교육	5.1.~ 5.31.	이마트 양산역 농수산물 센터 이마트 트레이더스	173	- 심폐소생술 교육 - 자동제세동기 교육	양산시	
다중이용시설 생활민방위 교육	9.1. ~9.31.	이마트 양산역 농수산물 센터 이마트 트레이더스	121	- 심폐소생술 교육 - 자동제세동기 교육	양산시	
다중이용시설 생활민방위 교육	10.1.~ 10.30	이마트 양산역 농수산물 센터 이마트 트레이더스	90	- 심폐소생술 교육 - 자동제세동기 교육	양산시	
다중이용시설 생활민방위 교육	11.1.~ 11.30	농수산물 센터 양산역 시외버스 터미널	54	- 심폐소생술 교육 - 자동제세동기 교육	양산시	
다중이용시설 생활민방위 교육	12.1.~1 2.30.	이마트 양산역 농수산물 센터 이마트 트레이더스	100	- 심폐소생술 교육 - 자동제세동기 교육	양산시	

◆ 연도별 비교(도표, 그래프 등)

구 분	2020	2021	2022	2023	2024
기초자치단체장 재난안전관리교육(횟수)	-	-	-	-	1
방재담당공무원 전문성 교육(인원)	38	13	29	63	49
지역자율방재단 교육·훈련(인원)	179	121	16	5	8
지역주민 교육·훈련(인원)	40	622	3,402	9,033	8,446



☞ 기초자치단체장 재난안전관리교육 항목 추가

☞ 방재단 교육인원 증가, 방재담당공무원 대상자 전년대비 감소

나. 재난관리 관련 언론홍보

[현장홍보 실적(안전점검의 날 행사, 캠페인 등)]

연번	행사명	주요내용	일시	장소	참석인원 (명)	비고
	계				264	
1	1월 안전문화 캠페인	-겨울철 산불예방 및 생활안전 사고 예방집중 홍보	1. 11.	양주동 젊음 의 거리	20	
2	2월 안전문화 캠페인	-설 명절 대비 고행방문 전 전기, 화재 등 안전확인 홍보 -겨울철 산불예방 및 생활안전 사고 예방집중 홍보	2. 7.	양산 남부시장	30	
3	3월 안전문화 캠페인	-개학기 초등학교 주변 위험요인 점검 및 안전점검 홍보 활동 -해빙기 취약시설 안전점검 및 안전사고 예방	3. 7.	석산 초 등 학 교 일대	30	

연번	행사명	주요내용	일시	장소	참석인원 (명)	비고
4	4월 안전문화 캠페인	-산불예방 및 안전신문고 홍보	4.16.	롯데마트 웅상점 일대	11	
5	5월 안전문화 캠페인	-축제장 및 행사철 안전사고 예방 -호우대비 빗물받이 정비 및 점검 홍보 -안전대전환 집중안전점검(자율 안전점검 홍보)홍보	5. 25.	웅상체육공원	21	
6	6월 안전문화 캠페인	-물놀이 안전사고 예방 홍보 -호우대비 빗물받이 정비 및 관리 홍보 -안전대전환 집중안전점검(자율 안전점검)홍보	6. 13.	남부시장 일원	17	
7	7월 안전문화 캠페인	-물놀이 안전사고 예방 및 폭염 대비 확산 방지 홍보 -호우대비 빗물받이 정비 및 관리 홍보 -안전신문고 및 중대재해 예방 홍보	7. 4	남부시장 일원	19	
8	8월 안전문화 운동캠페인	-물놀이 안전사고 예방 홍보 -폭염 대비 안전 수칙 홍보 -안전신문고 및 중대재해 예방 홍보	8. 6.	내원사 계곡 일대	15	
9	9월 안전문화 운동캠페인	-개학기 초등학교 주변 위험요인 점검 및 안전점검 홍보 -안전신문고 및 중대재해 예방 홍보	9.12.	덕계초등학교 일대	26	
10	10월 안전문화 운동캠페인	-축제장 안전 수칙 홍보 -안전신문고 및 중대재해 예방 홍보	10. 4.	양산천 둔치	38	
11	11월 안전문화 운동 캠페인	-다중이용시설 화재 안전사고 예방 홍보 -안전신문고 및 중대재해 예방 홍보	11.4.	이마트 트 레 이 더 스 양산점	20	
12	12월 안전문화 운동 캠페인	-한파 대비 안전 홍보 -겨울철 화재 예방 홍보 -안전신문고 및 중대재해 예방 홍보	12. 4.	남부시장 일대	17	

[언론 보도 및 기고실적(신문, 방송 등)]

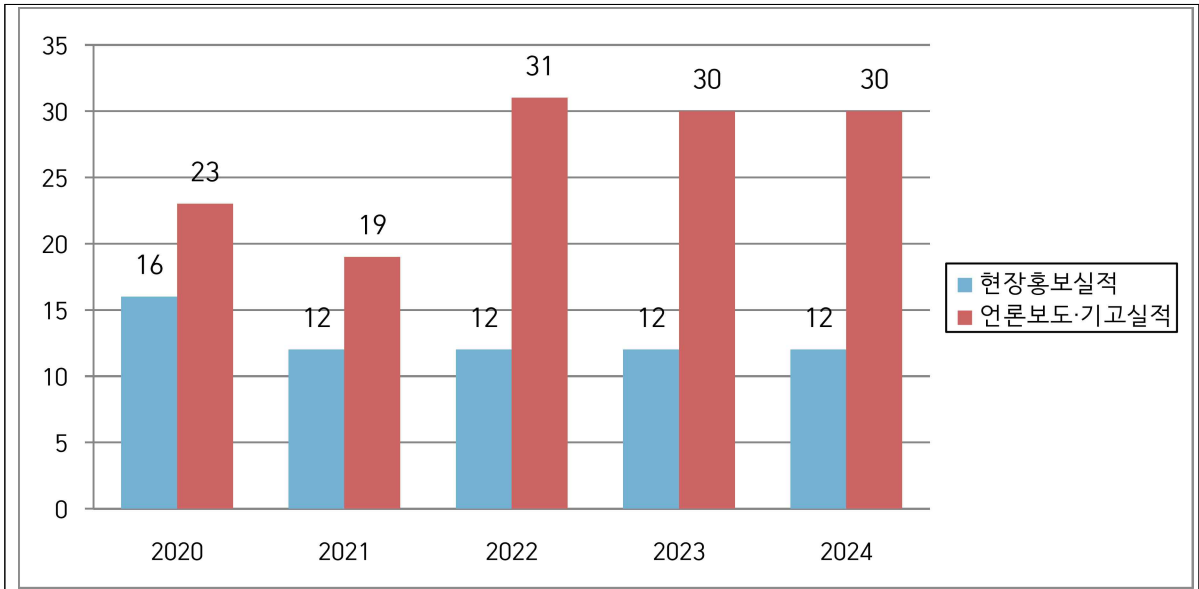
연번	기사제목	주요내용	보도(기고) 일시	언론사	비고
1	양산시, 기후위기 중장기 폭염대응 체계 구축	양산시 중장기 폭염대책 마련으로 기후위기 대응	24.11.28.	경남도민신문, 경남매일	
2	양산시 안전점검의 날 캠페인 실시	축제장 안전수칙, 안전신문고를 통한 신고방법 안내, 여름철 호우대비 빗물받이 정비, 안전대전환 집중안전점검 등 홍보	24.5.29	울산신문, 경남도민신문	
3	양산시 내수면 물놀이지역 점검	물놀이 지역 현장점검, 구명조끼 착용 및 물놀이 안전수칙 홍보	24.7.8.	양산신문	
4	양산시 국제안전도시 공인 선포식 개최	양산시 국제안전도시 공인 획득	24.12.27	국제신문	
5	양산시 재난대비 등 부분 장려상	2024년도 공공폐수처리시설 운영·관리 실태평가 장려상 수상	24.12.9.	경남매일	
6	양산시 상북면 안전협의체, 주민이 앞장서는 재난 예방활동	양산시 상북면 안전협의체 재난예방활동 추진	24.10.7.	뉴스경남 경남도민신문	
7	양산시 2024년 집중안전점검 시군평가 우수	대한민국 안전대전환 2024년 집중점검 경남도내 “우수” 지자체 선정	24.11.20	경남도민신문 울산신문 경상일보	
8	양산시, 지진재난에 특화된 산업기술 혁신 시동	지진특화 재난안전산업 진흥시설 조성지원 사업 착수보고회 개최	24.6.13.	경남도민신문 뉴스경남 국제신문	
9	양산시, 여름철 자연재난 대응 도상훈련 실시	여름철 태풍(극한호우) 대비 도상훈련 실시	24.6.10.	경남도민신문 중도일보 뉴스경남	
10	나동연 양산시장, 폭우 재해취약지 긴급 현장점검	재해취약지 긴급 현장점검	24.9.21.	부산일보 아시아경제 국제신문	

연번	기사제목	주요내용	보도(기고) 일시	언론사	비고
11	양산시, 지진분야 “재난안전산업 진흥시설 공모” 선정	국내 최초 건축물 층간 대변형 모사한 대규모 지진시험장비 구축	24.5.14.	경남도민신문 뉴시스	
12	양산시 여름철 자연재난 대비 시민안전 최우선 가치	여름철 자연재난 대비 시민보호 태세 점검	24.5.19.	경남도민신문 뉴스경남	
13	양산시, 해빙기 대비 재난취약시설 안전점검 완료	해빙기 대비 재난취약시설 안전점검 완료	24.4.2.	뉴스경남	
14	해빙기 대비 재난취약시설 안전점검 실시	해빙기 대비 재난취약시설 안전점검 추진 상황 등 홍보	2024. 2. 19.	부산MBC	
15	지역안전체계 강화 위한 “양산시 상북면 안전협의체”발대식	지역 실정에 밝은 민간단체 참여로 실질적 재난 대응 기대	24.6.30.	뉴스경남 경남매일신문	
16	양산시, “재난사고 시 시민안전보험으로 보장받으세요”	예상치 못한 재난사고로 피해를 입은 시민의 생활 안정 지원	24.2.1.	뉴시스	
17	양산시 2024년 집중안전점검 현장점검 실시	공무원 및 민간전문가, 시민이 민·관합동으로 재난이나 안전사고에 취약한 시설을 사전에 점검해 위험요인을 선제적으로 제거	24.6.17.	경남도민신문 울산신문	
18	양산시, 여름철 풍수해 인명피해우려지역 현장점검	여름철 풍수해로 인한 피해예방을 위해 인명피해우려지역과 재해취약시설 등 현장점검을 실시	24.6.18.	울산매일신문	
19	양산시, 여름철 자연재난 대비 재해예방사업장 점검	자연재해위험개선지구 정비사업 등 재해예방사업장 현장 점검 실시	24.3.15.	뉴시스	
20	집중안전점검 행안부장관 표창 수상	철저한 집중안전점검 추진에 따른 표창	2024. 3. 10.	경남도민일보	

연번	기사제목	주요내용	보도(기고)일시	언론사	비고
21	집중안전점검 추진상황 점검회의 개최	추진상황과 점검 시 지적된 문제점 보완 및 대책방안 공유	2024. 5. 26.	울산신문	
22	집중안전점검 첨단장비 활용 현장점검 실시	규모가 큰 시설에 점검용 드론 투입	2024. 6. 19.	경남도민신문	
23	상북면 안전협의체 모래주머니 제작 행사	태풍 등 수해 대비 모래주머니 800개 제작	2024. 8. 5.	경남일보	
24	추석 연휴 대비 다중이용시설 안전점검	전통시장 등 관내 다중이용시설 7개소를 대상으로 점검 실시	2024. 9. 12.	뉴스1	
25	기초지방단체장 재난안전교육 이수	나동연 양산시장, 기초지방단체장 재난안전교육 이수	2024. 10. 23.	뉴스스	
26	상북면 안전협의체 성과보고회	안전협의체 활동 평가 및 미래방향 모색	2024. 11. 25.	뉴스경남	
27	양산시, 2분기 통합방위협의회 개최	민·관·군·경 합동 통합방위협의회 개최	'24.6.27.	울산신문	
28	양산시, 2024년 을지연습 실시	'시민 안전중심' 을지연습훈련 실시	'24.8.18.	경남도민신문	
29	양산시 2분기 통합방위협의회 개최	2분기 민관군경 합동 통합방위 협의회 개최	'23.6.14.	경남일보	
30	양산시 2024년 을지연습 실제훈련 개최	생화학테러 대비 실제훈련 실시	'24.8.21.	경남도민신문	

◇ 연도별 비교(도표, 그래프 등)

구 분	2020	2021	2022	2023	2024
계	39	31	43	42	42
현장홍보실적(횟수)	16	12	12	12	12
언론보도·기고실적(횟수)	23	19	31	30	30



☞ 안전점검의 날 캠페인을 지속 추진하여 현장홍보 실적은 변동 없으며, 언론보도는 전년도와 비슷한 횟수로 실시하였음.

④ 재난이 발생할 위험이 높은 분야에 대한 안전관리체계의 구축 및 안전관리규정의 제정

가. 안전관리체계의 구축

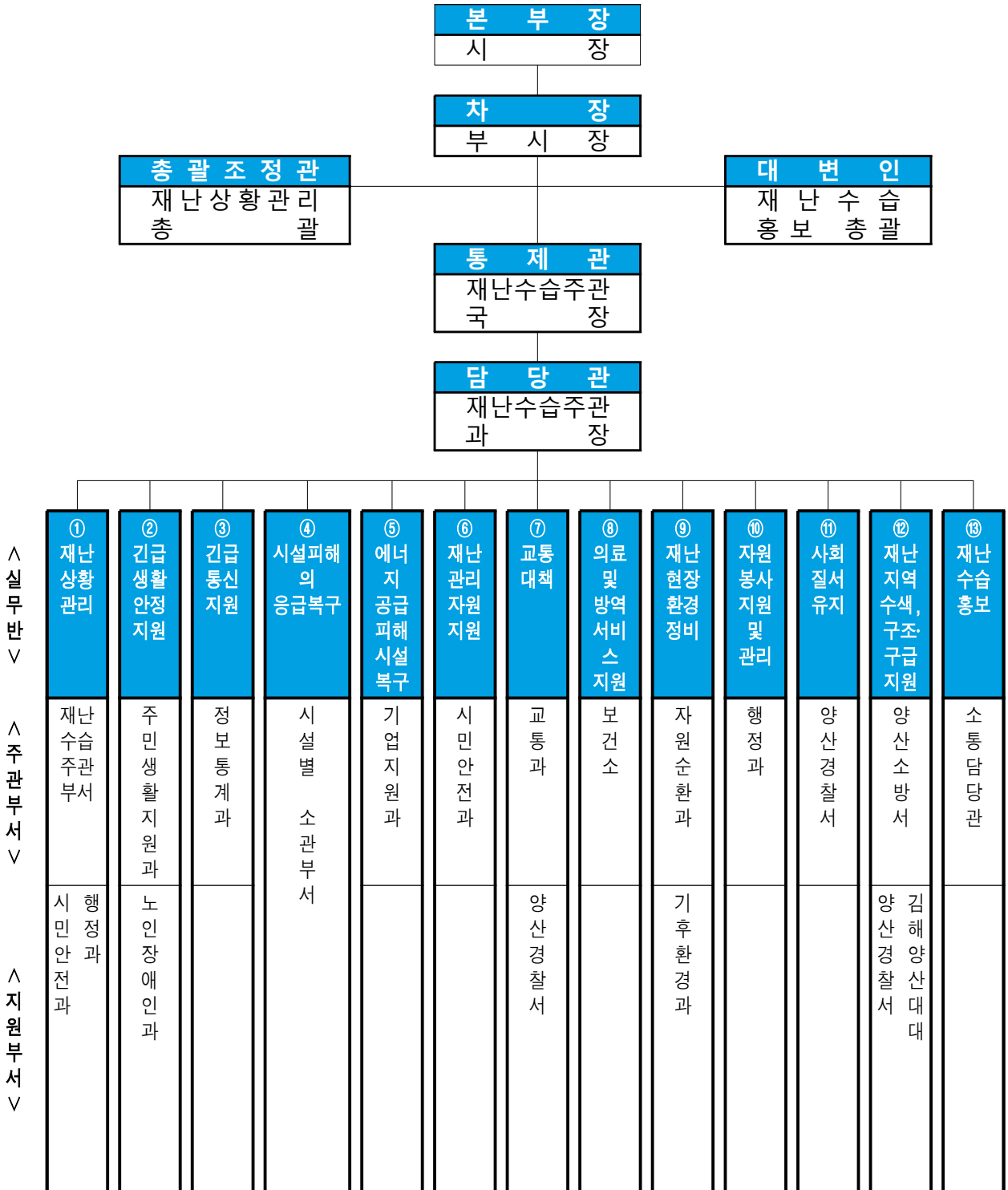
(가) 기본적인 안전관리체계

[안전관리기구의 기능]

구 분	근 거	구 성	기 능
안전관리위원회 (지역위원회)	「재난 및 안전관리 기본법」 제11조	<ul style="list-style-type: none"> • 위원장: 시장 • 위 원: 23인 	<ul style="list-style-type: none"> • 해당 지역에서의 안전관리정책의 심의 및 총괄·조정 • 해당 지역에서의 안전관리계획안의 심의 • 해당 지역을 관할하는 재난관리책임기관이 수행하는 안전관리업무의 협의·조정 • 다른 법령이나 조례에 따라 해당 지역위원회의 권한에 속하는 사항의 처리 • 그 밖에 이 법에서 정하는 지역별 안전관리에 필요한 사항
안전관리실무위원회	「재난 및 안전관리 기본법」 제11조제3항	<ul style="list-style-type: none"> • 위원장: 안전도시국장 • 위 원: 17인 	<ul style="list-style-type: none"> • 위원회에 부칠 의안을 검토 • 관계기관 간 협조사항 정리
재난안전대책본부(지역재난안전대책본부)	「재난 및 안전관리 기본법」 제16조	<ul style="list-style-type: none"> • 지역본부장 : 시장 	<ul style="list-style-type: none"> • 자체 재난복구계획에 관한 사항 • 재난예방대책에 관한 사항 • 재난응급대책에 관한 사항 • 재난에 따른 피해지원에 관한 사항 • 그 밖에 지역본부장이 필요하다고 인정하는 사항
재난 안전상황실 설치·운영	「재난 및 안전관리 기본법」 제18조	<ul style="list-style-type: none"> • 반장: 1명 • 반원: 1명 	<ul style="list-style-type: none"> • 재난정보의 수집·전파, 상황관리, 재난 발생시 초동조치 및 지휘
재난상황의 보고	「재난 및 안전관리 기본법」 제20조		<ul style="list-style-type: none"> • 그 관할 구역에서 재난이 발생하거나 발생할 우려가 있으면 즉시 그 재난상황과 응급조치 및 수습내용 보고 • 시장·군수·구청장→시·도지사→행정안전부장관·관계중앙행정기관의 장
재난 신고	「재난 및 안전관리 기본법」 제19조		<ul style="list-style-type: none"> • 누구든지 재난의 발생이나 재난이 발생할 징후를 발견하였을 때에는 즉시 신고 • 시장·군수·구청장, 긴급구조기관, 그 밖의 관계 행정기관에 신고
지하안전위원회	「지하안전관리에 관한 특별법」 제12조	<ul style="list-style-type: none"> • 위원장: 부시장 • 위 원 : 9인 	<ul style="list-style-type: none"> • 「지하안전관리에 관한 특별법」 제8조에 따른 양산시 지하안전관리계획의 수립·변경에 관한 사항 심의 • 법 제35조제2항에 따른 중점관리대상의 지정 고시 및 같은 조 제5항에 따른 중점관리대상 지정의 해제·고시 • 지하안전관리에 관한 제도 개선 사항 • 지하안전기술 및 기준에 관한 사항 • 그 밖에 지하안전관리에 관한 사항으로 시장이 의뢰하는 사항
방사능방재 대책본부(지역방사능방재대책본부)	「원자력시설 등의 방호 및 방사능방재 대책법」 제27조	<ul style="list-style-type: none"> • 본부장 : 시장 • 요 원 : 45명 	<ul style="list-style-type: none"> • 단계별 방사선비상 대응 및 주민보호 조치 이행 • 피해복구 및 주민복귀계획 수립

[지역재난안전대책본부]

□ 조직



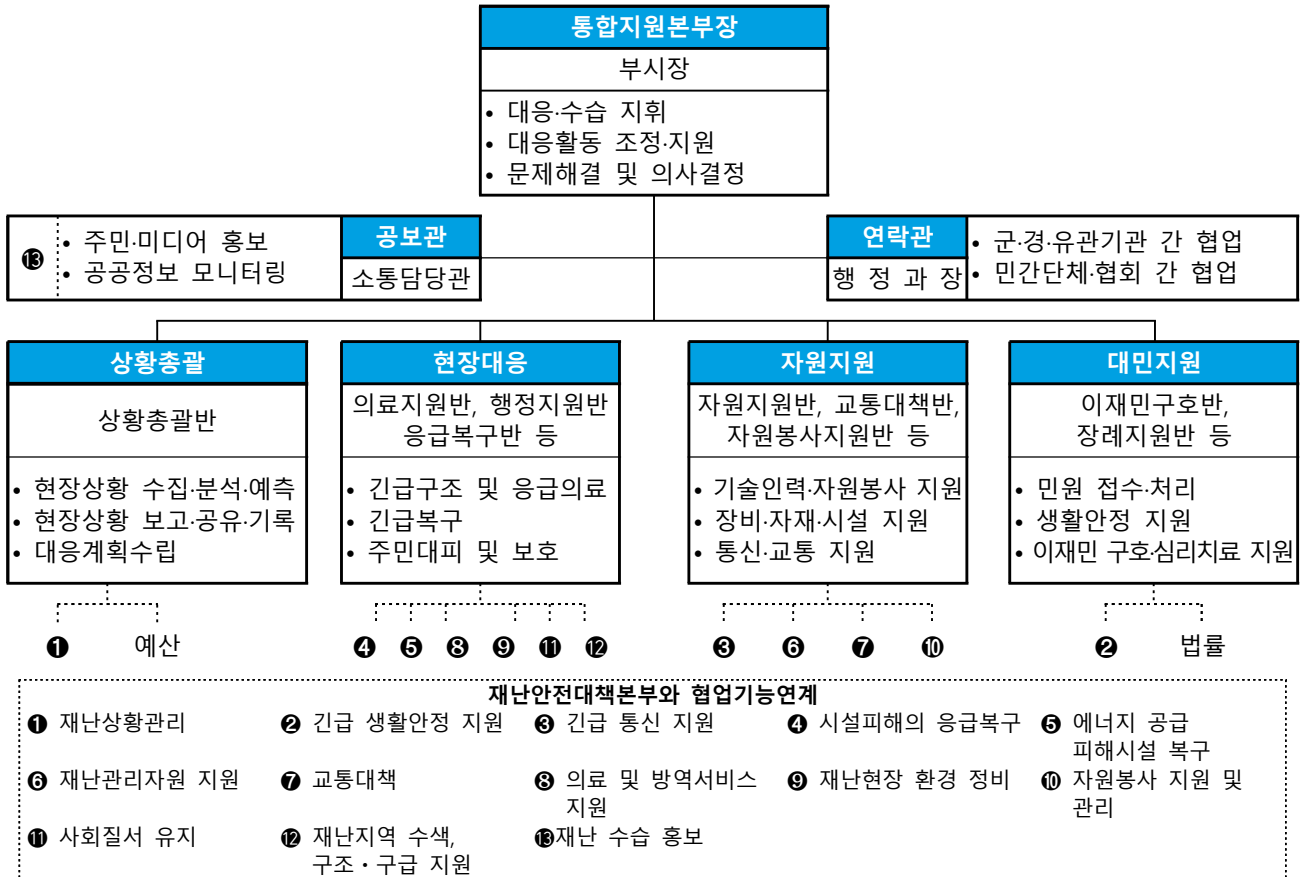
□ 재난관리기능의 임무 및 역할

- 상황관리 총괄 : 재난총괄담당 업무 수행(재난수습주관부서)
 - * 타 기능에 대한 상황관리 총괄 및 상호협력을 위한 지원 사항 등 파악
- 긴급생활 안정지원 : 피해주민 생활안정에 필요한 단기대책 지원 및 이재민구호 등 피해주민 불편사항 해소 긴급대책 지원(주민생활지원과)
 - * 인명피해(사망·부상·실종), 사유시설 피해 상황관리 제외
- 재난현장 환경정비 : 유해화학물질, 쓰레기 등 수거·처리 지원(자원순환과)
 - * 환경분야 공공·사유시설 피해 상황관리 총괄 및 긴급(임시) 환경정비 지원
- 긴급 통신지원 : 통신두절지역 통신시설 인프라 복구(정보통계과)
 - * 통신분야 공공·사유시설 피해 상황관리 총괄 및 긴급(임시) 통신 지원
- 시설 응급복구 : 공공·사유시설 응급복구 지원(시설별 소관부서)
 - * 공공·사유시설(환경·통신·에너지·교통시설 제외) 피해현황 및 응급복구 상황 총괄
- 에너지 기능복구 : 가스·전기·유류 등 국민생활 밀착형 피해시설 기능 회복 지원(기업지원과)
 - * 에너지분야 공공·사유시설 피해 상황관리 총괄 및 긴급(임시) 에너지 지원
- 재난수습 홍보 : 재난대처·수습과 관련한 각종 정보 배포·조정(소통담당관)
 - * 타 기능에 대한 사회적 이슈 등 언론사항 총괄관리 및 지원
- 물자관리 및 자원지원 : 국가 재난물자계획, 관리, 지원 및 적정상태 유지(시민안전과)
 - * 타 기능에 대한 물자·자원(장비·자재·시설) 지원 총괄관리
- 교통대책 : 육상(육로, 항공), 해상 교통수단 지원(교통과)
 - * 교통분야 공공·사유시설 피해 상황관리 총괄 및 긴급(임시) 수송 지원
- 의료·방역 : 재난지역 공중보건서비스 지원(보건소)

- * 의료·방역분야 공공·사유시설 피해 상황관리 총괄 및 긴급(임시) 의료 지원
- 자원봉사 관리 : 재난지역 자원봉사 지원 및 관리(행정과)
 - * 타 기능에 대한 인력(민·관·군) 지원 총괄관리
- 사회질서 유지 : 재난지역 사회질서 유지 및 교통관리(양산경찰서 경비교통과)
 - * 교통, 범죄, 현장통제, 안전관리, 주민보호(대피 등) 등 경찰총괄관리
- 수색·구조·구급 : 재난지역 구조·구급 지원(양산소방서 현장대응단)
 - * 인명구조, 응급처치, 응급운송 및 사망·실종자 수색 등 소방총괄관리

(나) 주요재난별 안전관리체계

○ 양산시 재난현장 통합지원본부 구성(다중밀집시설 대형화재)



< 재난현장 지휘 및 협업체계 >



○ 유관기관 주요 역할·임무

기 관	임무 및 역할	전화번호
양산경찰서	<ul style="list-style-type: none"> ○ 행정기관과 공조체제 구축, 재난 예상지역 사전 정보 입수, 주민동향 파악 및 관계기관 통보 ○ 피해지역 치안대책 및 교통상황 적극 홍보 ○ 신속한 홍보활동으로 주민 안전지대 대피 유도 ○ 유연비어 적극대처, 신속한 사실공개 ○ 도립공원, 피서지, 야영장, 낚시터 등의 행락객 대피 또는 철수업무 적극 지원 ○ 인명구조, 구난활동 강화 ○ 도로침수 및 교통두절지역 안전관리 ○ 교통신호등 감전사고 예방(필요시 단전조치) 	392-0256
양산소방서	<ul style="list-style-type: none"> ○ 재난 발생시 현장대응(필요시 긴급구조통제단 운영) ○ 119긴급전화 상황 접수 관련 필요시 유관기관 공유 	379-9263
제5870-3대대 (김해·양산대대)	<ul style="list-style-type: none"> ○ 재난구조반에 편성된 각 부대는 개선된 편성 및 운용 지침에 의거 상시 임무수행 가능토록 자체준비 ○ 인명구조대 편성 운영 ○ 피해복구를 위한 인력 및 장비 지원 ○ 지역별 지원부대 편성으로 신속한 지원체제 구축 	329-2013
KT 양산지사	<ul style="list-style-type: none"> ○ 양산시재난안전대책본부 상황실간의 상황 유지 ○ 통신시설 보호 및 통신두절 피해조치 ○ 인입통신선로 등 긴급통신망 복구 지원 ○ 기타 필요한 자료요청시 수시보고 및 상황관리 	389-0060
한국전력공사 양산지점	<ul style="list-style-type: none"> ○ 양산시재난안전대책본부 상황실간의 상황 유지 ○ 전기시설 보호 및 전력설비 피해현황 파악 ○ 정전사태대비 임시전력공급(비상전력) 지원 ○ 인입선로 및 긴급전력시설 등 응급복구 지원 ○ 기타 필요한 자료요청시 수시보고 및 상황관리 	380-3275
경동도시가스 양산지사	<ul style="list-style-type: none"> ○ 양산시재난안전대책본부 상황실간의 상황 유지 ○ 가스시설 피해현황 파악 ○ 가스누출 현장안전점검 및 피해발생시 응급조치 ○ 기타 필요한 자료요청시 수시보고 및 상황관리 	371-7263

나. 안전관리규정의 제정

건명(규정명칭)	주요내용	제정일자	비고
재난종합상황실 설치·운영 규정	재난종합상황실의 설치와 운영에 관한 사항	1998.07.09.	
재난관리기금 운용·관리조례	재난관리기금의 효율적인 운용 관리에 관한 사항	1998.08.25.	
안전관리위원회 운영조례	안전관리위원회의 조직 및 운영에 관한 세부사항	2005.03.21.	
안전관리자문단 구성 및 운영에 관한 조례	안전관리자문단의 구성 및 운영에 관한 사항	2005.03.21.	
재난관리기금 운용관리조례 시행규칙	재난관리기금의 효율적인 운용관리에 관한 사항	2005.05.12.	
재난안전대책본부 구성 및 운영등에 관한 조례	자연재난 및 사회재난에 대비	2005.06.09.	
건축물관리자의 제설 및 제빙 책임에 관한 조례	폭설 및 한파시 건축물관리자의 제설·제빙에 관한 기준을 정하여 추가적인 피해를 예방하기 위한 사항	2006.11.08.	
지역자율방재단 운영 등에 관한 조례	지역의 자율적인 방재 기능을 강화하기 위하여 지역주민, 봉사단체 등으로 구성된 자율방재단의 운영에 관한 사항	2006.11.08	
자연재해위험개선 지구안 에서의 행위제한에 관한 조례	자연재해위험개선지구안에서의 행위제한에 관한 내용	2011.01.07.	
여름철 물놀이 안전관리조례	여름철 물놀이로부터 안전을 확보하기 위한 사항	2012.11.19.	
지진피해 시설물 위험도 평가단 구성 및 운영에 관한 조례	지진발생지역의 시설물의 위험도를 신속하게 판정하여 사용여부를 판단하는 사항	2013.04.01.	
재난현장 통합지원본부 설치·운영 조례	재난현장의 총괄·조정 및 지원을 위하여 설치·운영하는 재난현장 통합지원본부에 관한 사항	2014.04.08	
양산시 옥외행사의 안전관리에 관한 조례	양산시에서 열리는 옥외행사의 안전관리에 필요한 사항을 규정함	2023.07.03.	

건명(규정명칭)	주요내용	제정일자	비고
어린이놀이시설 안전관리에 관한 조례	어린이 놀이시설의 효율적인 안전관리 및 시설유지에 필요한 사항	2015.05.20	
안전관리민관협력 위원회 운영 조례	양산시 안전관리민관협력위원회의 구성 및 운영 등에 필요한 사항	2017.07.12.	
의용소방대 지원 조례	의용소방대 조직 및 운영 등에 관한 사항	2017.12.19	
여성민방위대 지원 조례	여성민방위 기동대의 설치 및 운영등에 관한 사항	2017.12.19	
양산시 취약계층 소방시설 설치 지원 조례	취약계층의 소방시설 설치 지원에 관한 사항	2017.12.19	
사회재난 구호 및 복구지원에 관한 조례	재난 및 안전관리 기본법 제66조 제4항에서 위임된 사항과 시행에 필요한 사항	2018.01.18	
양산시 방사능으로부터 안전한 식재료 공급 지원조례	양산시 내에서 실시하는 학교 및 어린이집 급식에 방사성 물질이 들어간 식재료가 공급되지 않도록 함으로써 학생 및 영유아의 건강과 안전을 지키는 것을 목적	2018.04.17.	
양산시 시민안전보험 가입 및 운영 조례	일상생활에서 발생할 수 있는 사고, 재난으로부터 피해를 입은 시민의 생활 안정을 위하여 시민안전보험에 필요한 사항	2018.12.27.	
양산시 재해영향평가심의 위원회 설치 및 운영규칙	행정계획 및 개발사업에 대하여 사전에 재해영향평가를 검토하여 재해예방을 하기 위한 사항	2019.07.01.	
양산시 지하안전위원회 구성 및 운영조례	「지하안전관리에 관한 특별법」 제12조 제1항에 명시된 지하안전위원회의 구성 및 운영에 관련된 사항	2019.10.02.	
양산시 안전도시 조성에 관한 조례	시민의 안전증진 및 도시의 안전문화 형성에 대한 가치와 인식을 높이고, 누구나 안심하고 생활할 수 있는 안전도시구현과 안전도시 사업의 원활한 수행에 필요한 사항	2019.10.02.	
양산시 방사능으로부터 안전한 식재료 공급 지원조례	양산시 내에서 실시하는 학교 및 어린이집 급식에 방사성 물질이 들어간 식재료가 공급되지 않도록 함으로써 학생 및 영유아의 건강과 안전을 지키는 것을 목적	2018.04.17.	

⑤ 「재난 및 안전관리 기본법」 제26조에 따라 지정된 국가기반시설의 관리

시설 유형	시설명	시설 현황	관리 주체	지정 일자	조치한 사항	비고
보건 의료	양산부산대 학교병원	병원	부산대 학교	2017.4	-	

※ 관리기관에 관계없이 관할지역에 있는 국가기반시설에 대하여 공시

⑥ 「재난 및 안전관리 기본법」 제29조에 따른 재난방지시설의 점검·관리

◆ 재난방지시설의 정비

사업명	위치	사업내용 (규모)	사업기간	사업비 (백만원)	정비목적
계				66,424	
2024년 지하차도 및 펌프장 준설공사	물금읍 범어리 2446-1 외 5개소	집수정 준설	'24.04. ~ '24.05.	20	재해예방 (도로정비과)
물금지하차도 외4개소 배수로 환경정비 공사	물금읍 물금리 774-3	배수로 준설	'24.05. ~ '24.05.	11	재해예방 (도로정비과)
법기터널 노후 소방설비 교체공사	동면 법기리 산129-17 일원	화재수신반 및 감지기 등 교체	'24.03. ~ '24.05.	110	재난대비 (도로정비과)
증산철도 지하차도 우수관 준설공사	물금읍 증산리 828	우수관 및 배수로 준설	'24.08. ~ '24.08.	7	재해예방 (도로정비과)
호포철도 통로박스 진입차단기 설치공사	동면 가산리 1045-2	진입차단기 설치	'24.09. ~ '24.10.	9	재해예방 (도로정비과)

사업명	위치	사업내용 (규모)	사업기간	사업비 (백만원)	정비목적
하반기 지하차도 및 펌프장 준설공사	다방동 574-2 외 8개소	집수정 준설	'24.11. ~ '24.11.	18	재해예방 (도로정비과)
법기터널 비상 경보설비 보수공사	동면 법기리 산129-17 일원	라디오재방송 설비 교체	'24.11. ~ '24.12.	207	재난대비 (도로정비과)
지방도1051 호선 자동염수분 사장치 CCTV 교체	어곡동 2091-54	CCTV 설치 1개소	2024.1. ~ 2024.2.	18	설해 대비 모니터링
지방도1051 호선 자동염수분 사장치 보수공사	원동면 영포리 산21-3	자동염수분사 장치 보수 1식	2024.5. ~ 2024.5.	15	제설장치 보수
어곡동 어실로 일원 자동염수분 사장치 보수공사	어곡동 2091-21	자동염수분사 장치 보수 1식	2024.12. ~ 2024.12.	6	제설장치 보수
도로시설물 정기점검 및 정밀진단 용역	양산시 일원	시특법시설 144개소 급경사지 52개소	'24.01. ~ '24.12.	1,020	도로시설물 유지관리 (도로정비과)
도로시설물(교량,터널, 지하차도,기 타 등) 유지관리	양산시 일원	시특법시설 144개소 급경사지 52개소 및 도로시설물 유지관리	'24.01. ~ '24.12.	1,432	도로시설물 유지관리 (도로정비과)
도로시설물(교량 등) 내진보강대책 수립	양산시 일원	내진성능평가 1식	'24.02. ~ '24.05.	22	도로시설물 유지관리 (도로정비과)

사업명	위치	사업내용 (규모)	사업기간	사업비 (백만원)	정비목적
평산초등학교 일원 우수관로 정비공사	평산동 56-2번지 일원	우수관로(D60 0) L=106m	'24.02. ~ '24.05.	154	재해예방 (도시관리과)
당촌저수지 준설공사	용당동 1097-2번 지 일원	저수지 준설 V=29,768m ³	'24.02. ~ '24.12.	400	재해예방 (도시관리과)
덕계로 일원 우수박스 설치공사	덕계동 1088-1번 지 일원	우수박스(1.5 ×1.0) 설치 L=117m	'24.02. ~ '24.08.	263	재해예방 (도시관리과)
명동 시명골 인근 배수로 정비공사	명동 85-1번지 일원	배수로 정비 1식	'24.05. ~ '24.06.	12	재해예방 (도시관리과)
당촌 및 백동2저수 지 자동 기상, 수위 관측시스템 구축	용당동 1116번지 일원	저수지 자동 기상, 수위 관측시스템 구축 1식	'24.05. ~ '24.06.	57	재해예방 (도시관리과)
주남저수지 보수보강사업	주남동 759번지 일원	제당 그라우팅 85공	'24.07. ~ '25.07.	796	재해예방 (도시관리과)
주남동 떡고개들 일원 배수로 정비공사	주남동 1076-56 번지 일원	U형배수로 L=42m	'24.07. ~ '24.09.	35	재해예방 (도시관리과)
당촌 및 백동2저수지 영상감시설치 설치공사	용당동 1116번지 일원	영상감시설비 설치 1식	'24.10. ~ '24.12.	48	재해예방 (도시관리과)

사업명	위치	사업내용 (규모)	사업기간	사업비 (백만원)	정비목적
서창교 신축 이음 교체 공사	양산시 삼호동 32번지 일원	신축이음 교체 10m	'24.04. ~ '24.05.	30	교량 보수 (도시관리과)
2024년 도로 시설물 안전 점검(옹벽 및 절토사면) 에 따른 보수공사	양산시 신덕계8길 37 외 5 개소 일원	옹벽 3개소, 절토사면 보수 3개소	'24.11. ~ '24.12.	135	안전점검에 따른 시설 물 보수 (도시관리과)
삼호1교 신축이음 교체공사	양산시 삼호동 634-2번지 일원	신축이음 교체 25.5m	'24.11. ~ '24.12.	30	교량 보수 (도시관리과)
회야교 보수공사	양산시 용당동 25-5번지 일원	교량보수 1식	'24.11. ~'24.12.	66	안전점검에 따른 시설 물 보수 (도시관리과)
소주교 외 7개소 보수 공사	경남 양산시 소주회야로 113 외 7 개소 일원	교량보수 1식	'24.11. ~ '24.12.	84	안전점검에 따른 시설 물 보수 (도시관리과)
선우5차~평 산KCC 아파트 앞 회야강 산 책로 구조물 정비공사	평산동 197-3번지 일원	석축정비 (H=1.07~ 1.15m) L=122.8m	'24.01. ~ '24.03	53	하천정비 (도시관리과)
장흥마을 구거 정비공사	장흥길 89 일원	구거정비 A=85.1㎡	'24.01. ~ '24.03.	20	구거정비 (도시관리과)
가동보 CCTV 정비공사	삼호동 359 일원	CCTV 재설치	'24.01. ~ '24.04.	59	가동보 감시 CCTV 정비 (도시관리과)
소주동 하천정비 공사	소주동 935번지 일원	석축정비 L=92.8m	'24.02. ~ '24.05.	90	하천정비 (도시관리과)
주남천 외 1개소 준설 및 정비공사	주남동 1076-55 번지 외 1개소	하천 준설 및 정비 L=380m	'24.02. ~ '24.03.	13	하천정비 (도시관리과)

사업명	위치	사업내용 (규모)	사업기간	사업비 (백만원)	정비목적
용당천 제방부 위험지 정비공사	용당동 산39-1번지 일원	전석쌓기 L=53m	'24.08. ~ '24.10.	45	하천정비 (도시관리과)
혈수천 징검다리 정비공사	소주동 424-4번지 일원	징검다리 정비	'24. 01. ~ '24. 06.	14	하천정비 (도시관리과)
회야강 주진1소하천 합류부 호안 정비공사	소주동 505-3번지 일원	전석쌓기	'24. 02. ~ '24. 03.	19	하천정비 (도시관리과)
혈수천 합류부 하상 정비공사	소주동 1239-3번지 일원	하천준설 V=833m ³	'24. 04. ~ '24. 05.	18	하천정비 (도시관리과)
내석마을 구거 정비공사	상북면 내석리 1479번지 일원	구거정비 L=85m	'24.04. ~ '24.06.	93	재해예방 (재생전략과)
유산마을 농수로 보수공사	어곡동 137번지 일원	농수로 보수 L=162m	'24.03. ~ '24.05.	23	재해예방 (재생전략과)
상북면 대석리 구거 정비공사	상북면 대석리 산210-2번지 일원	전석쌓기 L=33m	'24.05. ~ '24.06.	65	재해예방 (재생전략과)
원동면 외화마을 구거 정비공사	원동면 화제리 3061-1번지 일원	구거정비 L=162m	'24.04. ~ '25.02.	252	재해예방 (재생전략과)
원동면 지나1소류지 정비공사	원동면 화제리 759-1번지 일원	소류지 정비 1식	'24.09. ~ '24.12.	163	재해예방 (재생전략과)

사업명	위치	사업내용 (규모)	사업기간	사업비 (백만원)	정비목적
하북면 진목마을 구거 정비공사	하북면 백록리 1348번지 일원	구거 정비 1식	'24.09. ~ '25.03.	130	재해예방 (재생전략과)
남락마을 관정 및 용수관로 설치공사	동면 여락리 427-1번지 일원	관정 및 용수관로 설치	'24.09. ~ '24.12.	30	재해예방 (재생전략과)
위천마을 관정 보수공사	상북면 석계리 1088-11 번지 일원	과정보수 1식	'24.09.	1	재해예방 (재생전략과)
어곡동 보해양조 앞 구거 정비공사	어곡동 688번지 일원	우수관 L=80m	'24.09. ~ '24.10.	45	재해예방 (재생전략과)
녹삼교 일원 침수구역 우수관로 신설공사	하북면 삼수리 308-7번지 일원	우수관로 (PC1.0X1.0) L=60m	'24. 04. ~ '24. 09.	200	재해예방 (하수과)
도로변 우수받이 개량 및 정비	양산시 관내	우수받이 개량 및 정비 (523개소)	'24. 01. ~ '24. 12.	200	재해예방 (하수과)
경남철강 인근 우수관로 정비공사	상북면 대석리 643-4번지 일원	우수관로 (D400) L=74m	'24. 04. ~ '24. 08.	56	재해예방 (하수과)
금산천 우수박스 중점부 주변 정비공사	동면 금산리 1485번지 일원	전석놓기 A=920㎡	'24. 07. ~ '24. 12.	127	재해예방 (하수과)
소토지구 우수유출 저감시설 설치사업	상북면 소토리 1311-3번지 일원	우수관로 L=3.5km 개량, 우수저류조 12,000㎡ 설치	'24.01 ~ '27.12.	1,000	재해예방 (하수과)

사업명	위치	사업내용 (규모)	사업기간	사업비 (백만원)	정비목적
북정배수구역 도시침수 예방사업	북정동, 신기동, 북부동, 남부동, 중부동 일원	우수관로 신설 및 개량 (L=6.9km)	'20. 06. ~ '25. 06.	45,709	재해예방 (하수과)
도로변 우수받이 개량 및 정비	양산시 관내	우수받이 개량 및 정비 404개소	'24. 01. ~ '24.12.	200	재해예방 (하수과)
내포소하천 정비사업	원동면 내포리 1694번지 일원	전석쌓기 (H=2.4m L=79m)	'23. 09. ~ '24. 04.	81	재해예방 (하천과)
삼감1소하 천 정비사업	하북면 삼감리 57-4번지 일원	전석쌓기 (H=3.0m L=84.6m)	'23. 09. ~ '24. 06.	95	재해예방 (하천과)
대리소하천 정비사업	원동면 대리 237 번지 일원	축제 및 호안공 (L=0.18km)	'23. 10. ~ '24. 07.	268	재해예방 (하천과)
삼감2소하천 정비사업	하북면 삼감리 105 번지 일원	축제 및 호안공 (L=500m)	'23. 10. ~ '24. 09.	359	재해예방 (하천과)
석계지구 일반하천 정비사업	상북면 석계리 158 번지 일원	하상준설 (V=19,100m ³)	'24. 04. ~ '24. 10.	339	재해예방 (하천과)
영포지구 일반하천 정비사업	원동면 영포리 779-4번지 일원	축제 및 호안공 (L=86m) 교량신설 1개소	'24. 02. ~ '24. 11.	264	재해예방 (하천과)
신주소하천 정비사업 (총괄)	원동면 서룡리 1230번지 일원	축제 및 호안공 (L=1.02km) 교량신설 1개소	'21. 04. ~ '24. 12.	1,652	재해예방 (하천과)

사업명	위치	사업내용 (규모)	사업기간	사업비 (백만원)	정비목적
녹동소하천 하상정비공사	하북면 백록리 302번지	하상정비공사 1식	'24.02.19. ~ 24.03.25.	18	재해예방 (하천과)
위천소하천 제방보강공사	상북면 석계리 1085-4번지	제방보강공사 1식	'24.02.19. ~ 24.03.25.	13	재해예방 (하천과)
양산천 준설공사	하북면 순지리 566-2번지	하상준설 V=1,836m ³	'24.03.27. ~ 24.05.28.	61	재해예방 (하천과)
단장천 준설공사 (대리)	원동면 대리 102-2번지	하상준설 V=2,197m ³	'24.03.27. ~ 24.05.24.	41	재해예방 (하천과)
단장천 준설공사 (선리)	원동면 선리 811번지	하상준설 V=2,646m ³	'24.03.27. ~ 24.05.24.	48	재해예방 (하천과)
원동천 준설공사	원동면 내포리 1507번지	하상준설 V=5,121m ³	'24.03.27. ~ 24.05.24.	74	재해예방 (하천과)
원동면 화제리 2995-3번지	원동면 화제리 2995-3번지	구거정비 1식	'24.04.03. ~ 24.06.26.	12	재해예방 (하천과)
외화마을 구거정비공사	원동면 화제리 3033-2번지	구거정비 L=140m	'24.04.03. ~ 24.06.26.	92	재해예방 (하천과)
양산천 (북정지구) 하상정비공사	북정동 842번지	하상정비 V=3,889m ³	'24.04.29. ~ 24.06.19.	63	재해예방 (하천과)

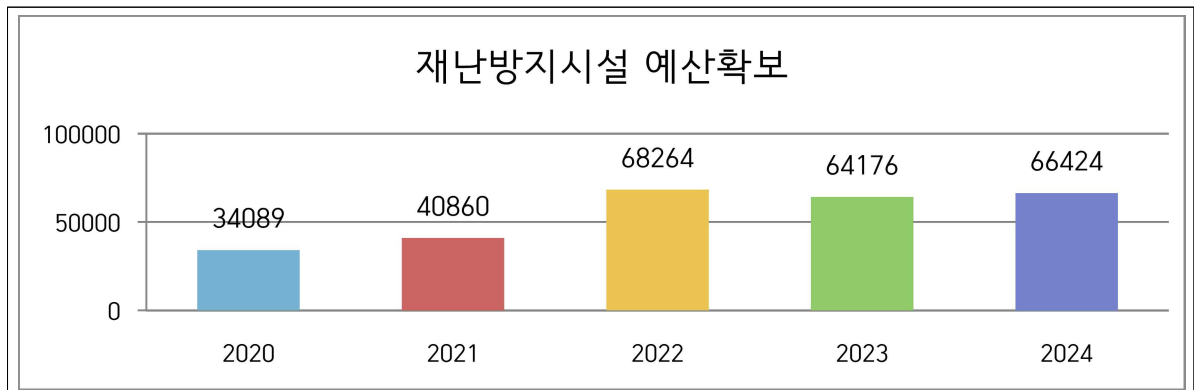
사업명	위치	사업내용 (규모)	사업기간	사업비 (백만원)	정비목적
양산천 (금산지구) 하상정비공사	북정동 842번지	하상정비 V=3,889m ³	'24.04.29. ~ 24.06.18.	57	재해예방 (하천과)
양산천 (다방지구) 하상정비공사	동면 석산리 1295-2번지	하상정비 V=4,267m ³	'24.04.29. ~ 24.06.21.	75	재해예방 (하천과)
호계천 제방호안 정비공사	호계동 1046-5번지	전석메쌓기 253m ³ 전석찰붙임 155.9m ³ 전석낙차공 4개소	'24.09.24. ~ 24.11.22.	118	재해예방 (하천과)
원동천 외 1개소 석축보수공사	원동면 내포리 965번지 외 1개소	석축보수 1식	'24.10.22. ~ 24.11.13.	13	재해예방 (하천과)
다방천 석축보수공사	동면 석산리 1380-3번지	석축보수 1식	'24.11.01. ~ 24.11.26.	13	재해예방 (하천과)
영포리 805-1번지 일원 수해복구공사	원동면 영포리 805-1번지	전석쌓기 84m ³	'24.04.12. ~ 24.05.24.	25	재해예방 (하천과)
어영소하천 제방정비공사	원동면 어영길 287번지 일원	제방정비 L=70m	'24.10.25. ~ 24.11.21.	13	재해예방 (하천과)
북부 자연재해위 험개선지구 정비사업 (2차분)	신기동 408번지 일원	교량 3개소 우수저류시설 1개소	'24.01.24~ 25.01.22	5,400	재해예방 (시민안전과)

사업명	위치	사업내용 (규모)	사업기간	사업비 (백만원)	정비목적
모래불지구 풍수해생활 권정비사업	상북면 석계리	하천정비 교량 1개소 구거 및 하수관로	'22.01. ~ '27.12.	2,900	재해예방 (시민안전과)
가촌6 자연재해위 험개선지구 정비사업	물금읍 가촌리	사방담, 계류보전, 맹암거 및 산마루측구	'23.01. ~ '26.12.	200	재해예방 (산림과)
서룡 자연재해위 험개선지구 정비사업	원동면 서룡리	축제 및 호안 L=0.66km 교량 1개소 등	'24.01. ~ '26.12.	500	재해예방 (하천과)

◆ 연도별 비교(도표, 그래프 등)

(단위 : 백만원)

구 분	2020	2021	2022	2023	2024
재난방지시설 예산확보	34,089	40,860	68,264	64,176	66,424



☞ 재난방지시설 정비는 78건 66,424백만원이며 지난해와 비교해서 2,248백만원 증가

⑦ 「재난 및 안전관리 기본법」 제34조에 따른 재난관리자원의 비축 및 장비·인력의 지정

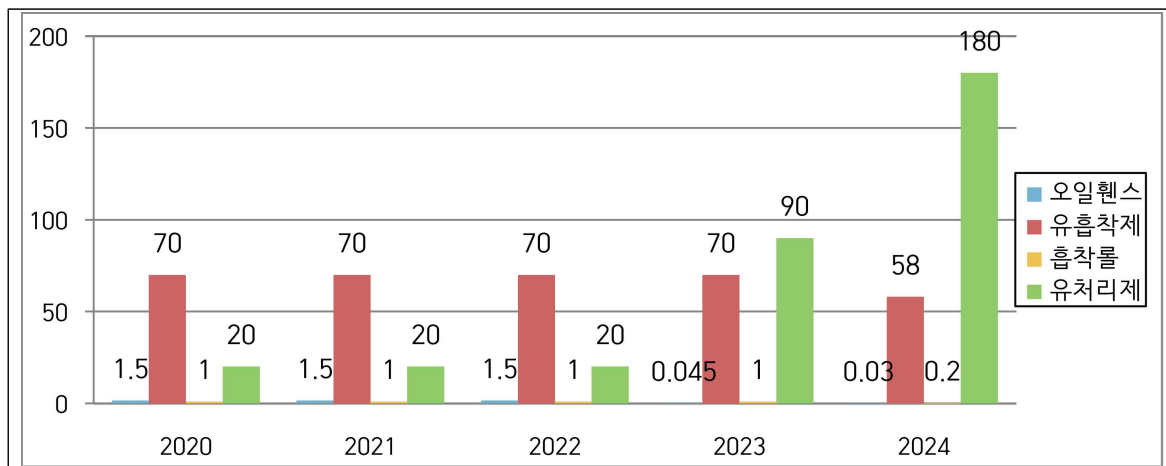
가. 재난관리자원의 비축

[방재물자]

구분	오일웬스	유흡착제	흡착물	유처리제
	km	박스	km	l
총계	0.03	58	0.2	180

◆ 방재물자 연도별 비교(도표, 그래프 등)

방재물자 종류별	2020	2021	2022	2023	2024
오일웬스	1.5	1.5	1.5	0.045	0.03
유흡착제	70	70	70	70	58
흡착물	1	1	1	1	0.2
유처리제	20	20	20	90	180



☞ 화재·폭발 등으로 인한 유해 화학물질 유출 환경오염 사고에 대비하여 재고정리 및 구매로 방재물자 변동

[의료시설]

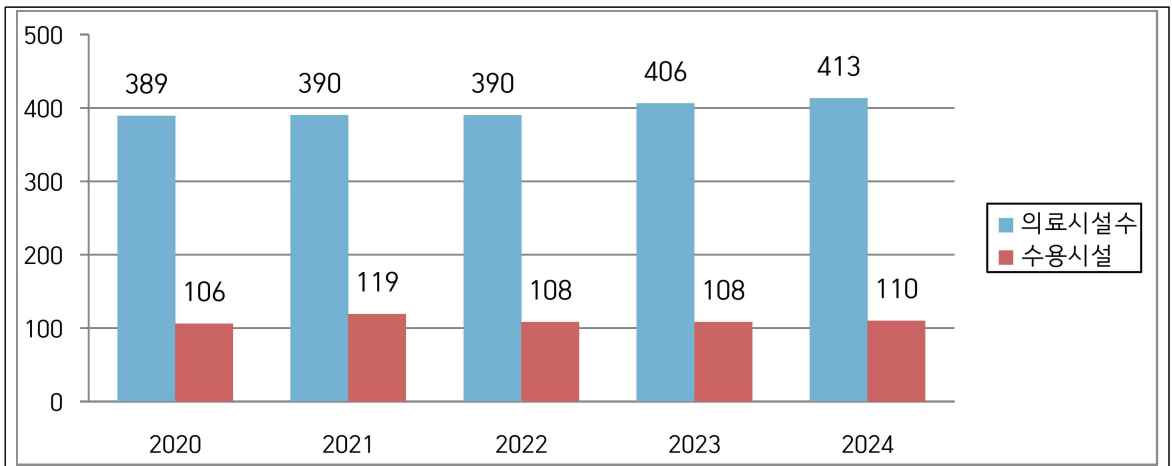
구 분	개소	의사(명)	간호사(명)	구급차(대)	병상수	영안실
합 계	413			37	7,627	8
병 원	37	684	2,675	22	7,196	6
보건소	1			2	-	-
기 타	375			13	431	2

[수용시설]

구분	합 계		학 교		마을회관		경로당		관공서		기 타	
	개소	수용인원	개소	수용인원	개소	수용인원	개소	수용인원	개소	수용인원	개소	수용인원
총계	110	25,034	57	15,139	41	1,541	6	179	4	7,884	2	291

◇ 의료시설 및 수용시설 연도별 비교(도표, 그래프 등)

구 분	2020	2021	2022	2023	2024
의료시설수	389	390	390	406	413
임시주거시설	106	119	108	108	110



☞ 응상보건지소가 응상보건소로 승격함에 따라 동부양산 주민에게 공공 지역보건의료기관으로 역할 제공

나. 장비 지정

[구조장비]

계	구급차 (보건소)	인명구조함 로켓발사기	인명구조함	구명환	로프	구명조끼
87	2	2	16	21	25	21

[복구장비]

계	크레인	굴삭기 (임차)	덤프	로더	고소작업차	청소차	기타
127	2	80	26	4	2	2	11

※ 기타 : 크레인블이트트럭 1대, 소방펌프차 1대, 모래살포기 6대, 농업용굴착기 3

[산불진화장비]

계	헬기 임차	조망형 카메라	고정형 카메라	등짐 펌프	톱	무전기	불갈퀴	방염 텐트	드론	기타
1,845	1	18	5	94	10	149	388	20	1	1,159

※ 기타 : 안전모 122개, 산불간이천막 8개, 마스크 700개, 랜턴 90개, 개인진화장비세트 20세트, GPS 97개, 차량방송장비 43개, 낫 9개, 삽 12개, 곡괭이 10개, 8.5mm호스 32개, 13mm호스 14개, 간이수조 2개

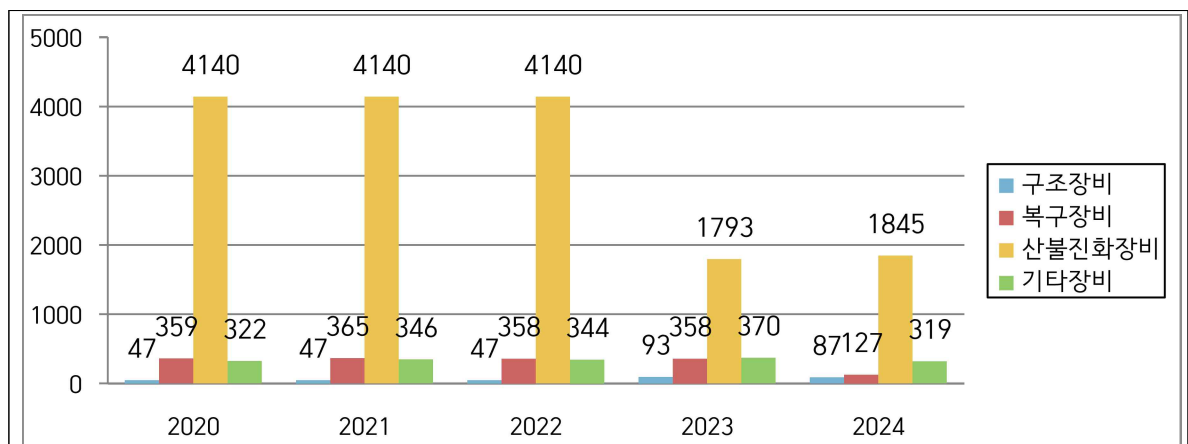
[기타장비]

계	방사선 측정기	탱크 트럭	양수기	발전기	지게차	제설기	화물 트럭	기타
319	25	4	49	2	5	6	12	216

※ 기타 : 고압세척기 1대, 드론 5대, 수중펌프 26대, 엔진펌프 20대, 폴리염화비닐관 153개, 절단기 11개

◇ 연도별 비교(도표, 그래프 등)

구분	2020	2021	2022	2023	2024
계	4,868	4,898	4,889	2,614	2,378
구조장비	47	47	47	93	87
복구장비	359	365	358	358	127
산불진화장비	4,140	4,140	4,140	1,793	1,845
기타장비	322	346	344	370	319



☞ 복구장비 굴삭기 임차 감소에 따른 수량 변동

☞ 기타장비 구체화하여 수량 현행화 입력

다. 인력 지정

[기술인력]

계	토목	건축	환경	전기	가스	통신	화공	기타
8,937	1,965	1,815	1,620	2,959	327	-	166	85

[기능인력]

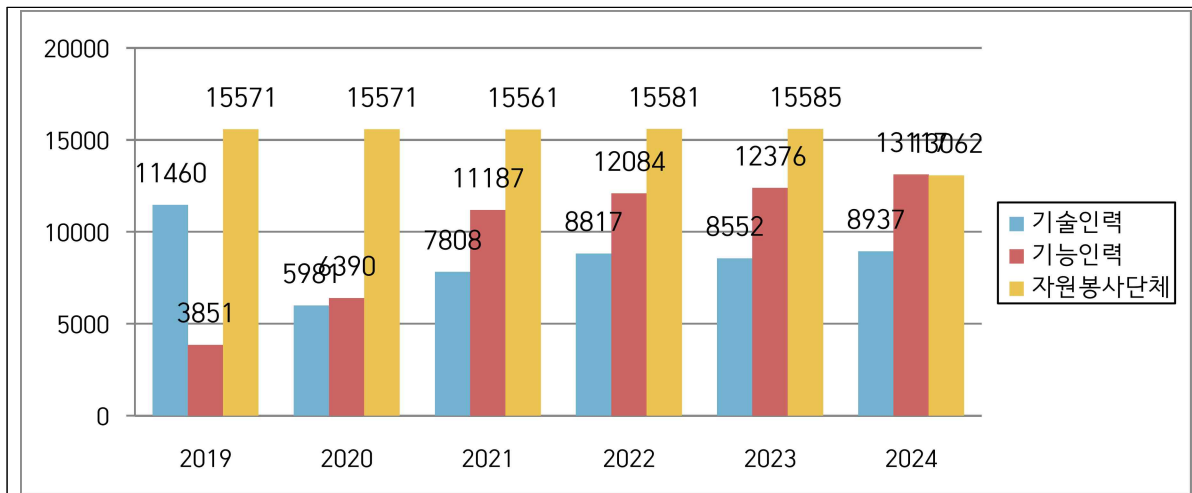
계	전기공	기계공	화학공	착암공	용접공	철근공	중기운전	건축제도	도장공	기타
13,117	4,394	-	1,324	-	-	12	-	1,215	1,357	4,815

[자원봉사단체, 특수단체 등]

계	특수단체 및 개인				봉사단체 및 개인					
	의용소방대	산악구조대	수중구조대	아마추어무선봉사대	적십자봉사대	새마을부녀회	해병전우회	모범운전자회	여성단체협의회	기타
13,062	446	14	14	37	629	2,152	390	160	270	8,950

◇ 연도별 비교(도표, 그래프 등)

구분	2020	2021	2022	2023	2024
계	27,942	34,556	36,482	36,513	34,839
기술인력	5,981	7,808	8,817	8,552	8,937
기능인력	6,390	11,187	12,084	12,376	13,117
자원봉사단체, 특수단체 등	15,571	15,561	15,581	15,585	12,785



☞ 기술인력, 기능인력 자원봉사 단체 현행화

⑧ 그 밖에 재난을 예방하기 위하여 필요하다고 인정되는 사항

가. 재난관련 법령에 따른 점검·평가 결과

- 대상 : 재난관리 실태점검, 소하천정비, 여름철 물놀이 실태 확인, 수해복구사업 추진, 재해구호물자, 폭염대비 등
- 점검·평가 결과

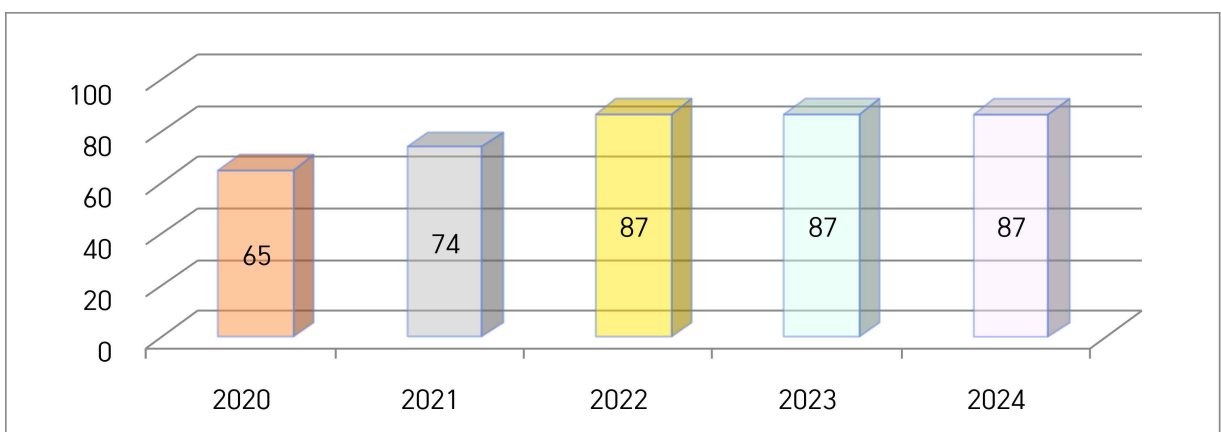
점검·평가 명	점검·평가일시	점검·평가 주관기관	점검·평가 결과	비고
재난관리평가	2024. 7.	행정안전부	보통	

나. 기존 공공시설물 내진보강 추진

시설물별	내진설계 대상(①) (동수, 시설물 수)	내진설계 적용 +내진성능확보+ 내진 보강 실적(②) (전년도 까지)	2024년 내진보강 실적		내진율(%) (②+③)/① × 100
			동수(시설수) (③)	투자사업비 (백만원)	
공공건축물	84	76			90
도로시설물	120	95	3	21	79
폐수처리시설	2	2	2	15	100
수도시설	100	100	-	-	100
폐기물시설	5	2	-	-	40
하수처리시설	14	10	-	-	71

◇ 기존 공공시설물 내진율 연도별 비교(도표, 그래프 등)

구 분	2020	2021	2022	2023	2024
내진율	65	74	87	87	87



☞ 2024년도 일부시설 내진보강공사 및 성능평가 용역 실시

☞ 2025년에 일부시설 성능평가 용역추진 예정

3) 「재난 및 안전관리 기본법」 제67조에 따른 재난관리기금의 적립 현황

[재난관리기금 적립 및 집행 현황]

가. 당해 연도 재난관리기금 확보 실적

당해 연도 확보 기준액(①)	확보액(②)	확보율 (②/①×100)
3,114백만원	3,114백만원	100%

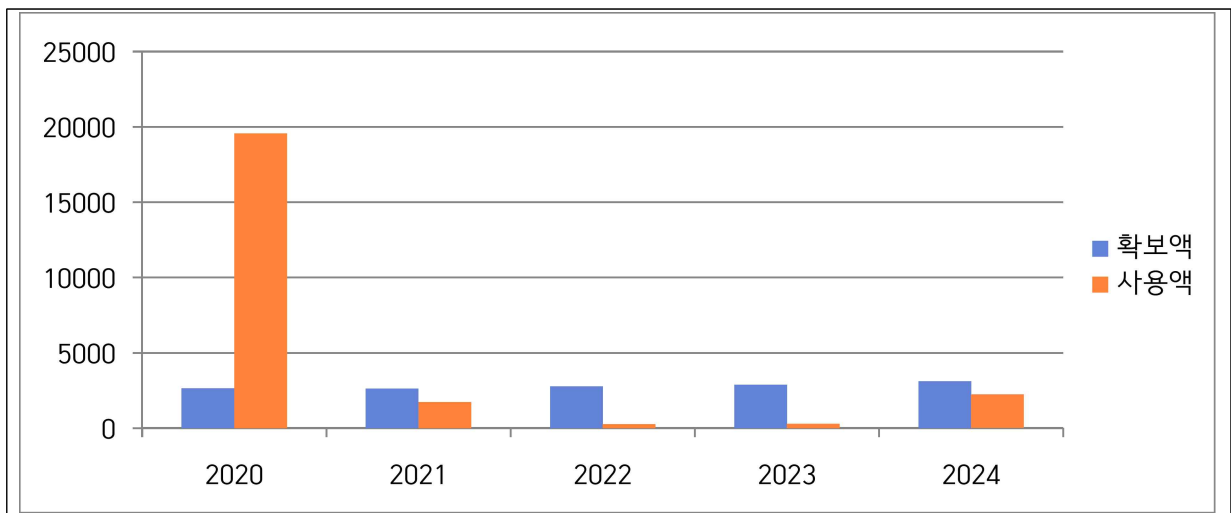
나. 누적 기준 재난관리기금 확보 실적

누적 확보 기준액(①)	누적 확보액(②)	확보율 (②/①×100)
5,747백만원	5,747백만원	100%

◇ 연도별 비교(도표, 그래프 등)

(단위 : 백만원)

구 분		2020	2021	2022	2023	2024
확보액 (당해연도)		2,650	2,616	2,776	2,883	3,114
사 용 액	합 계	19,567	1,734	268	293	2,231
	공공					
	응급복구 및 긴급한 조치	19,545	1,457	100	-	974
	재난의 예방·대비·대응·복구 활동	22	277	168	293	1,257
	민간					
응급복구 및 긴급한 조치	-	-	-	-	-	
재난의 예방·대비·대응·복구 활동	-	-	-	-	-	



☞ 구체적 내용설명(증감원인 등)

- 확보액 : 최근 3년간 보통세 수입결산액 평균액의 1%에 해당하는 금액 확보
- 사용액 : 의사 집단행동 및 응상중앙병원 폐업에 따른 비상진료 체계 긴급지원금 지원으로 인한 사용액 증가

4) 「재난 및 안전관리 기본법」 제34조의5에 따른 현장조치 행동 매뉴얼의 작성·운영 현황

[양산시 행동매뉴얼 작성·운영 등 총괄(제정) 현황]

행동매뉴얼 명	소관 국 또는 과	작성년도	매뉴얼 주요내용
풍수해 현장조치 행동매뉴얼	시민안전과	2018	풍수해(태풍,호우,해일)발생 시 양산시, 관련기관의 임무 및 역할
지진 현장조치 행동매뉴얼	시민안전과	2014	지진 발생 시 양산시, 관련기관의 임무 및 역할
대형 화산폭발 현장조치 행동매뉴얼	시민안전과	2015	대형 화산폭발 발생 시 양산시, 관련기관의 임무 및 역할
가뭄 현장조치 행동매뉴얼	시민안전과	2017	가뭄 발생 시 양산시, 관련기관의 임무 및 역할
조류대발생 현장조치 행동매뉴얼	수질관리과	2019	조류대발생 대비 양산시 관련기관 임무 및 역할
산사태 현장조치 행동매뉴얼	산림과	2020	산사태 발생시 양산시 관련기관의 임무 및 역할
낙뢰 현장조치 행동매뉴얼	시민안전과	2020	낙뢰 발생 시 양산시 재난대비 임무 및 역할
한파 현장조치 행동매뉴얼	시민안전과	2019	한파 발생 시 양산시 재난대비 임무 및 역할
폭염 현장조치 행동매뉴얼	시민안전과	2019	폭염 발생 시 양산시 재난대비 임무 및 역할
산불재난 현장조치 행동매뉴얼	산림과	2017	산불 발생 시 양산시, 관련기관의 임무 및 역할
화학사고 현장조치 행동매뉴얼	수질관리과	2015	유해화학물질유출사고 발생 시 양산시, 관련기관의 임무 및 역할
대규모수질오염 현장조치 행동매뉴얼	수질관리과	2015	대규모수질오염 발생 시 양산시, 관련기관의 임무 및 역할
댐 붕괴 현장조치 행동매뉴얼	하천과	2017	댐 붕괴 발생 시 양산시, 관련기관의 임무 및 역할

행동매뉴얼 명	소관 국 또는 과	작성년도	매뉴얼 주요내용
도시철도 대형사고 현장조치 행동매뉴얼	대중교통과	2019	도시철도 대형사고 대비 양산시, 관련기관 임무 및 역할
고속철도대형사고 현장조치 행동매뉴얼	대중교통과	2017	고속철도대형사고 발생 시 양산시, 관련기관의 임무 및 역할
다중밀집시설대형화재 현장조치 행동매뉴얼	시민안전과	2017	다중밀집시설대형화재 발생 시 양산시, 관련기관의 임무 및 역할
사업장대규모인적사고 현장조치 행동매뉴얼	민생경제과	2017	사업장대규모인적사고 발생 시 양산시, 관련기관의 임무 및 역할
다중밀집건축물붕괴 대형사고 현장조치 행동매뉴얼	건축과	2017	다중밀집건축물붕괴 대형사고 발생 시 양산시, 관련기관의 임무 및 역할
가축질병 현장조치 행동매뉴얼	동물보호과	2015	가축질병 발생 시 양산시, 관련기관의 임무 및 역할
감염병 재난 현장조치 행동매뉴얼	보건행정과	2017	감염병 발생 시 양산시, 관련기관의 임무 및 역할
원전안전 현장조치 행동매뉴얼	시민안전과	2017	원전사고 발생 시 양산시, 관련기관의 임무 및 역할
전력 현장조치 행동매뉴얼	기업지원과	2018	전력사고 발생 시 양산시, 관련기관의 임무 및 역할
보건의료 현장조치 행동매뉴얼	보건행정과	2016	보건의료사고 발생 시 양산시, 관련기관의 임무 및 역할
식용수 현장조치 행동매뉴얼	정수과	2015	식용수관련 발생 시 양산시, 관련기관의 임무 및 역할
육상화물운송 현장조치 행동매뉴얼	대중교통과	2015	육상화물운송사고 발생 시 양산시, 관련기관의 임무 및 역할
공연장 안전사고 현장조치 행동매뉴얼	문화예술과	2020	공연장 안전사고 발생 시 양산시, 관련기관의 임무 및 역할

행동매뉴얼 명	소관 국 또는 과	작성년도	매뉴얼 주요내용
초미세먼지 재난 현장조치 행동매뉴얼	기후환경과	2020	초미세먼지 재난 발생 시 양산시, 관련기관의 임무 및 역할
도로터널사고 현장조치 행동매뉴얼	도로정비과	2018	도로터널사고 발생 시 양산시, 관련기관의 임무 및 역할
천연가스 수급분야 현장조치 행동매뉴얼	기업지원과	2018	가스사고 발생시 양산시, 관련기관의 임무 및 역할
위험물사고 현장조치 행동매뉴얼	시민안전과	2019	위험물 사고 발생 시 양산시, 관련기관의 임무 및 역할
저수지 등 붕괴 현장조치 행동매뉴얼	재생전략과	2017	저수지붕괴 발생 시 양산시, 관련기관의 임무 및 역할

[양산시 행동매뉴얼 개정 현황]

행동매뉴얼명	개정일자	주요 제·개정내용	비고
풍수해 현장조치 행동매뉴얼	2023.9	재난대응프로세스 행동 절차 명확화 여부, 단계별 행동요령 구체적 작성 여부 등	
지진 현장조치 행동매뉴얼	2022.10	재난대응프로세스 행동 절차 명확화 여부, 단계별 행동요령 구체적 작성 여부 등	
대형 화산폭발 현장조치 행동매뉴얼	2022.10	재난대응프로세스 행동 절차 명확화 여부, 단계별 행동요령 구체적 작성 여부 등	
가뭄 현장조치 행동매뉴얼	2022.10	재난대응프로세스 행동 절차 명확화 여부, 단계별 행동요령 구체적 작성 여부 등	
조류대발생 현장조치 행동매뉴얼	2023.11	국가 안전시스템 개편 종합대책 내용 반영 등	
산사태 현장조치 행동매뉴얼	2023.12	국가 안전시스템 개편 종합대책 내용 반영 등	

행동매뉴얼명	개정일자	주요 제·개정내용	비고
낙뢰 현장조치 행동매뉴얼	2022.10	재난대응프로세스 행동 절차 명확화 여부, 단계별 행동요령 구체적 작성 여부 등	
한파 현장조치 행동매뉴얼	2022.10	재난대응프로세스 행동 절차 명확화 여부, 단계별 행동요령 구체적 작성 여부 등	
폭염 현장조치 행동매뉴얼	2022.10	재난대응프로세스 행동 절차 명확화 여부, 단계별 행동요령 구체적 작성 여부 등	
산불 현장조치 행동매뉴얼	2023.12	국가 안전시스템 개편 종합대책 내용 반영 등	
유해화학물질유 출사고 현장조치 행동매뉴얼	2023.12	국가 안전시스템 개편 종합대책 내용 반영 등	
대규모수질오염 현장조치 행동매뉴얼	2023.12	국가 안전시스템 개편 종합대책 내용 반영 등	
댐 붕괴 현장조치 행동매뉴얼	2022.12	재난대응프로세스 행동 절차 명확화 여부, 단계별 행동요령 구체적 작성 여부 등	
도시철도 대형사고 현장조치 행동매뉴얼	2024.11	국가 안전시스템 개편 종합대책 내용 반영 등	
고속철도대형사 고 현장조치 행동매뉴얼	2024.01	국가 안전시스템 개편 종합대책 내용 반영 등	
다중밀집시설대 형화재 현장조치 행동매뉴얼	2023.09	국가 안전시스템 개편 종합대책 내용 반영 등	
사업장대규모인 적사고 현장조치 행동매뉴얼	2023.05	국가 안전시스템 개편 종합대책 내용 반영 등	
다중밀집건축물 붕괴 대형사고 현장조치 행동매뉴얼	2023.12	국가 안전시스템 개편 종합대책 내용 반영 등	
가축질병 현장조치 행동매뉴얼	2024.07	국가 안전시스템 개편 종합대책 내용 반영 등	

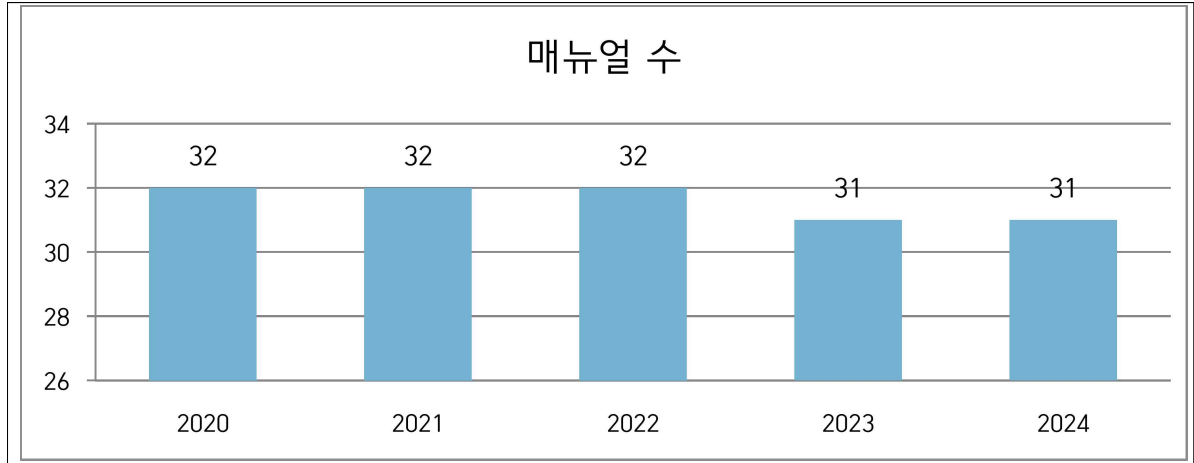
행동매뉴얼명	개정일자	주요 제·개정내용	비고
감염병 현장조치 행동매뉴얼	2023.11	국가 안전시스템 개편 종합대책 내용 반영 등	
원전안전분야 현장조치 행동매뉴얼	2024.05	국가 안전시스템 개편 종합대책 내용 반영 등	
전력 현장조치 행동매뉴얼	2023.12	국가 안전시스템 개편 종합대책 내용 반영 등	
보건의료 현장조치 행동매뉴얼	2023.12	국가 안전시스템 개편 종합대책 내용 반영 등	
식용수 현장조치 행동매뉴얼	2023.12	국가 안전시스템 개편 종합대책 내용 반영 등	
육상화물운송 현장조치 행동매뉴얼	2023.08	국가 안전시스템 개편 종합대책 내용 반영 등	
공연장 안전사고 현장조치 행동매뉴얼	2024.01	국가 안전시스템 개편 종합대책 내용 반영 등	
초미세먼지 재난 현장조치 행동매뉴얼	2024.01	국가 안전시스템 개편 종합대책 내용 반영 등	
도로터널사고 현장조치 행동매뉴얼	2023.11	국가 안전시스템 개편 종합대책 내용 반영 등	
천연가스 수급분야 현장조치 행동매뉴얼	2023.12	국가 안전시스템 개편 종합대책 내용 반영 등	
위험물사고 현장조치 행동매뉴얼	2023.09	국가 안전시스템 개편 종합대책 내용 반영 등	
저수지붕괴 현장조치 행동매뉴얼	2024.08	국가 안전시스템 개편 종합대책 내용 반영 등	

[양산시 행동매뉴얼 숙달 훈련 실시 현황]

행동매뉴얼 명	훈련일시	주요 훈련내용	훈련결과 개선내용	비고
원전안전분야 현장조치 행동매뉴얼	2024.5.	방사선비상 발생에 따른 옥내대피 및 갑상샘방호약품 섭취 훈련	<ul style="list-style-type: none"> 갑상샘 방호약품 배포 절차 숙지 중학교 대상 옥내대피 훈련 실시 	
풍수해 현장조치 행동매뉴얼	2024.6.	여름철 자연재난[태풍(극한 호우)] 대응훈련	<ul style="list-style-type: none"> 위기 징후 발생시 사전 주민대피 홍보 재난 발생시 구호물품 보급 지장 없도록 준비 	

◆ 년도별 비교(도표, 그래프 등)

구 분	2020	2021	2022	2023	2024
매뉴얼 수	32	32	32	31	31



☞ 문화재 사고 위기관리 매뉴얼은 「문화재보호법」에 따른 화재 등 대응매뉴얼로 대체됨

5) 「자연재해대책법」 제75조의2에 따른 자연재해 안전도 진단 결과
[진단분야별 점수]

구 분	재해위험요인	예방대책추진	예방시설정비	종합등급
진단결과	A	C	B	B

* (안전) A등급 <-----> E등급 (위험)

◆ 연도별 등급 비교

구 분	2020	2021	2022	2023	2024
등급	A	미실시	A	B	B

☞ 2024년 자연재해 안전도(구 지역안전도) 평가 기준은 A, B, C, D, E 등급으로 B(상위 35%이내)등급 진단평가를 받았음.

[`20년도 A등급 → `21년도 미실시 → `22년도 A등급 → `23년도 B등급 → `24년도 B등급]

6) 그 밖에 재난관리를 위하여 시장·군수·구청장이 지역주민에게 알릴 필요가 있다고 인정하는 사항

2025년 양산시 시민안전보험

시민안전보험 개요

- 보험명 : 양산시 시민안전보험
- 사업내용 : 재난(사고) 등의 피해시민 생활안정을 위한 보험가입 지원
- 피보험자 : 양산시에 주민등록이 되어 있는 모든 시민(체류지 신고된 외국인 포함)
- 가입절차 : 별도 가입절차 없이 양산시민 자동가입
- 가입기간 : 2025. 2. 1. ~ 2026. 1. 31. [1년] ※ 매년 사업추진 예정
- 보장내용 : 재난(사고)으로 사망, 후유장해 등 발생시 1,500만원 한도 보장
- 문의처 : 시민안전과 안전정책팀 (☎055-392-2695)
- 보험금 청구 및 안내 : 콜센터 (☎1522-3556, FAX 0507-774-0662)

세부보장 내용 및 금액

구분	보장내용	보장금액
자연재해사망	양산시민이 자연재해로 인해 사망한 경우 (만15세 미만자 제외)	1,500만원
사회재난사망 (감염병 제외)	양산시민이 사회재난(감염병 제외)로 인해 사망한 경우 (만15세 미만자 제외)	1,500만원
폭발, 화재, 붕괴, 산사태 상해사망	양산시민이 폭발, 화재, 붕괴, 산사태 사고로 상해 사망한 경우(15세미만자 제외)	1,500만원
폭발, 화재, 붕괴, 산사태 상해후유장해	양산시민이 폭발, 화재, 붕괴, 산사태 사고로 3%~100%의 상해 후유장해가 발생한 경우	1,500만원 한도 (장해비율에 따라)
대중교통 이용중 상해 사망 (전세버스포함)	양산시민이 대중교통 이용중 상해 사망한 경우(15세미만자 제외)	1,500만원
대중교통 이용중 상해 후유장해 (전세버스포함)	양산시민이 대중교통 이용중 3%~100% 상해후유장해가 발생한 경우	1,500만원 한도 (장해비율에 따라)
농기계 상해사망	양산시민이 농기계 사고에 의해 발생한 직접적인 결과로 사망한 경우(만15세 미만자 제외)	1,000만원

농기계 상해 후유장해	양산시민이 농기계사고에 의해 발생한 직접적인 결과로 3%~100% 상해 후유장해가 발생한 경우	1,000만원 한도 (장해비율에 따라)
개물림·부딪힘 사고 진단비	양산시민이 개 물림 또는 부딪힘 사고로 인하여 의료기관에서 최초 진단을 받고 실제 치료중이거나 치료가 종료된 경우	15만원 (연간 1회한)
물놀이사고사망	양산시민이 물놀이 사고로 인해 사망 한 경우 (만15세 미만자 제외) ※ 물놀이란 : 물가 또는 물속에서 놀이를 목적으로 하는 활동	1,000만원
화상수술비	양산시민이 상해로 화상을 입고, 병원 또는 의원등에서 수술을 받은 경우	100만원 (수술1회당/심재성2도 이상)
스쿨존 교통사고 부상치료비	양산시민 만12세 이하인 자로 보험 기간 중에 어린이 보호구역 으로 지정한 지역에서 교통사고로 상해를 입은 경우	1,000만원 한도 (부상등급 1급~14급/ 부상등급별 지급율적용)
실버존 교통사고 부상치료비	양산시민 만65세 이상인 자로 보험 기간 중에 노인보호 구역으로 지정한 지역에서 교통사고로 상해를 입은 경우	1,000만원 한도 (부상등급 1급~14급/ 부상등급별 지급율적용)

※ 타 보험가입 여부와 관계없이 중복 보상

♣ 공시 관련 문의사항 및 의견 제출은 양산시 시민안전과
[담당자 : 송광석, 전화 : 055)392-2842]로 하여 주시기 바랍니다.