

2023년도 양산시 재난관리 실태 공고

「재난 및 안전관리 기본법」 제33조의3(재난관리 실태공시 등) 및 같은 법 시행령 제42조의2(재난관리실태 공시방법 및 시기 등)에 따라, 우리시와 관련된 전년도 재난발생 및 수습 현황, 재난예방조치 실적, 재난관리에 관한 중요 사항 등을 공시함으로써 주민의 알권리를 충족시키고, 재난관리에 대한 책임행정을 강화하기 위하여 다음과 같이 2023년도 재난관리 실태를 공고합니다.

2024. 3. 28.

양 산 시 장



1. 재난관리 실태 공시 총괄

- ◆ 2023년도에는 재난 수습 지원을 요하는 재난은 총 2회 발생하였습니다.
 - 집중호우로 인해 사유시설 2건의 피해가 발생하여 재난지원금 416천원을 지급하였고, 도로 등 공공시설물 피해 발생 2건에 대하여 복구 진행중에 있습니다.
 - 제6호 태풍 “카눈”으로 인한 사유시설 18건의 피해가 발생하여 재난지원금 5,485천원을 지급하였고, 도로 등 공공시설물 피해 발생 1건에 대하여 복구 완료하였습니다.
- ◆ 「재난 및 안전관리 기본법」 제25조의2제1항에 따른 예방실적으로는
 - 재난에 대응할 조직은 1개 부서 25명으로 작년보다 2명 감소하였습니다.
 - 재난의 예측 및 정보전달체계는 자동음성통보시스템, 재해문자전광판 등 재해 예경보시설을 479개소가 있으며, 5년 평균보다 10개소 많으며, 지난해와 비교하여 변동 없습니다.
 - 재난 발생 대비 방재담당공무원, 지역자율방재단, 지역주민에 대한

교육·훈련은 재난 예방 및 대응에 대한 중요성이 강화되어 지역주민에 대한 교육·훈련이 증가가 되어 23년 교육 연인원 9,101명이 방재 담당공무원, 지역자율방재단 및 지역주민이 교육·훈련에 참석하고, 5년 평균에 비해 2639명이 증가하였으며, 지난해 보다 5,654명이 증가하였습니다.

- 재난 관련 현장홍보 및 언론보도·기고 실적은 총 42회로, 5년 평균보다 1회가 적고, 지난해보다 1회 감소하였습니다.
- 재난방지시설의 정비실적(사업비)은 총 64,176백만원으로, 5년 평균보다 17,809백만원 증가하였고, 지난해보다 4,088백만원 감소하였습니다.
- 의료시설 및 수용시설은 총 514개소 지정되었으며, 5년 평균보다 512개소 증가하였고, 지난해보다 16개소 감소하였습니다.
- 재난대비 장비는 2,614대를 확보하였으며, 5년 평균보다 1,822대 감소하였고 지난해보다 2,275대 감소하였습니다.
- 재난대비 인력 지정은 총 36,516명으로, 5년 평균보다 3,240명 증가하고 지난해보다 34명이 증가 하였습니다.

◆ 「재난 및 안전관리 기본법」 제67조에 따른 재난관리기금 적립 당해연도 확보 기준액은 2,883백만원이며 우리시는 2,883백만원 100% 확보하였습니다.

◆ 「재난 및 안전관리 기본법」 제34조의5에 따른 현장조치 행동매뉴얼은 총 31개 매뉴얼을 작성·관리하고 있습니다.

◆ 「자연재해대책법」 제75조의2에 따른 자연재해 안전도 진단 결과는 23년 최고등급인 B등급을 받았습니다.

◆ 그 밖에 기존 공공시설물 내진보강은 304개 시설 중 265개 시설이 내진성능 확보 또는 내진보강 완료되어 87%의 내진율을 보이고 있습니다.

◆ 이러한 전반적인 상황을 볼 때, 우리 시의 재난관리역량은 재난발생 대비 교육·훈련과 재난방지시설의 정비, 재난관리기금 확보, 자연재해 안전도 진단 등 고른 역량을 갖추고 있으며, 앞으로도 각종 재난·재해로부터 시민의 생명과 재산을 보호하기 위해 최선을 다 하겠습니다.

2. 재난관리 실태 세부 공시

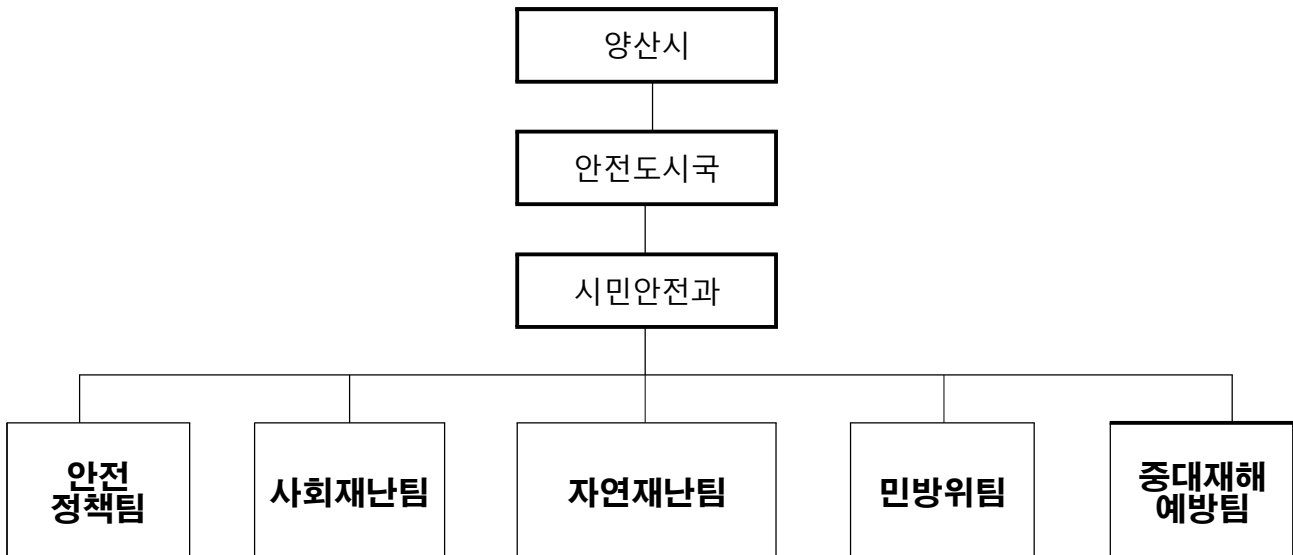
1) 전년도 재난의 발생 및 수습현황

일시	재난(피해) 원인	피해내용	복구내용	추진사항
'23.6.27. ~6.30. '23.7.9. ~7.19.	호우	- 공공시설(2건) 도로사면 2건 피해금액 862,125천원 - 사유시설(2건) 농경지 유실 2건 피해금액 793천원	- 공공시설(2건) 복구비 1,461,993천원 -사유시설(2건) 복구비 416천원	-공공시설 복구사업 진행중 -사유시설 재난지원금 지급완료
'23.8.9~ 8.11.	제6호 태풍 '카눈'	- 공공시설(1건) 도로사면 1건 피해금액 36,000천원 - 사유시설(18건) 농작물 등 18건 피해금액 5,144천원	- 공공시설(1건) 복구비 193,004천원 - 사유시설(18건) 복구비 5,485천원	-공공시설 복구사업 완료 -사유시설 재난지원금 지급완료

2) 「재난 및 안전관리 기본법」 제25조의2제1항에 따른 재난예방 조치실적

① 재난에 대응할 조직의 구성 및 정비

가. 기구

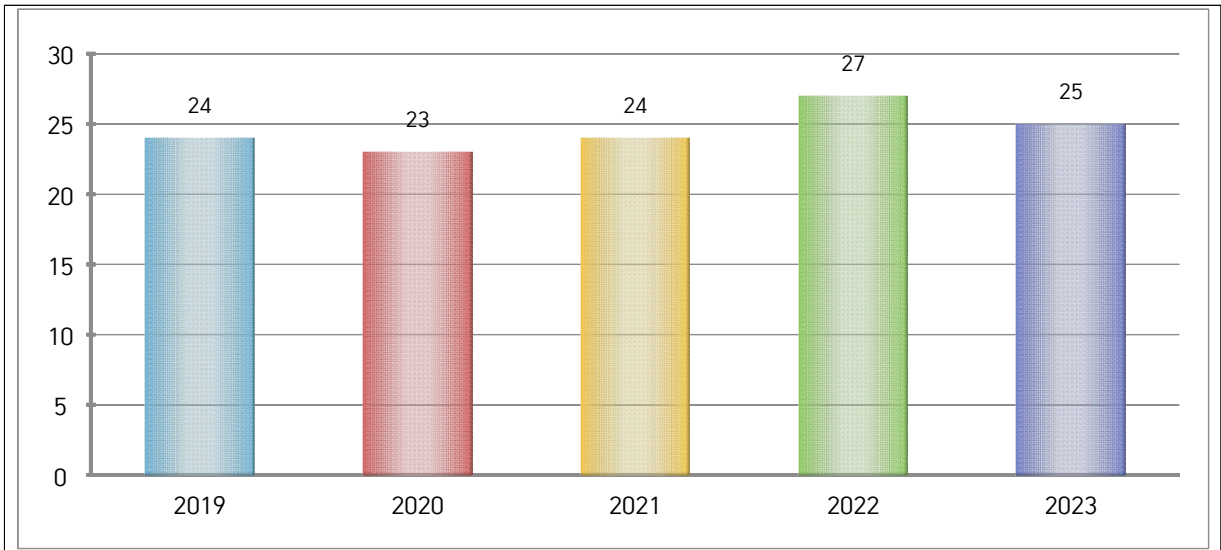


나. 정원

과 별	계	일 반 직								기능직	기타
		소계	4급	5급	6급	7급	8급	9급			
계	정원	25	25	1	1	4	9	7	2	-	1
	현원	25	25	1	1	4	10	8	-	-	1

◇ 연도별 비교(도표, 그래프 등)

구 분	2019	2020	2021	2022	2023
일반직 현원(인원)	24	23	24	27	25



☞ 일반직 및 기능직 현인원의 증감원인 등 구체적 내용설명
- 작년 대비 현원 2명 감소(휴직자 2명 타부서 인사발령)

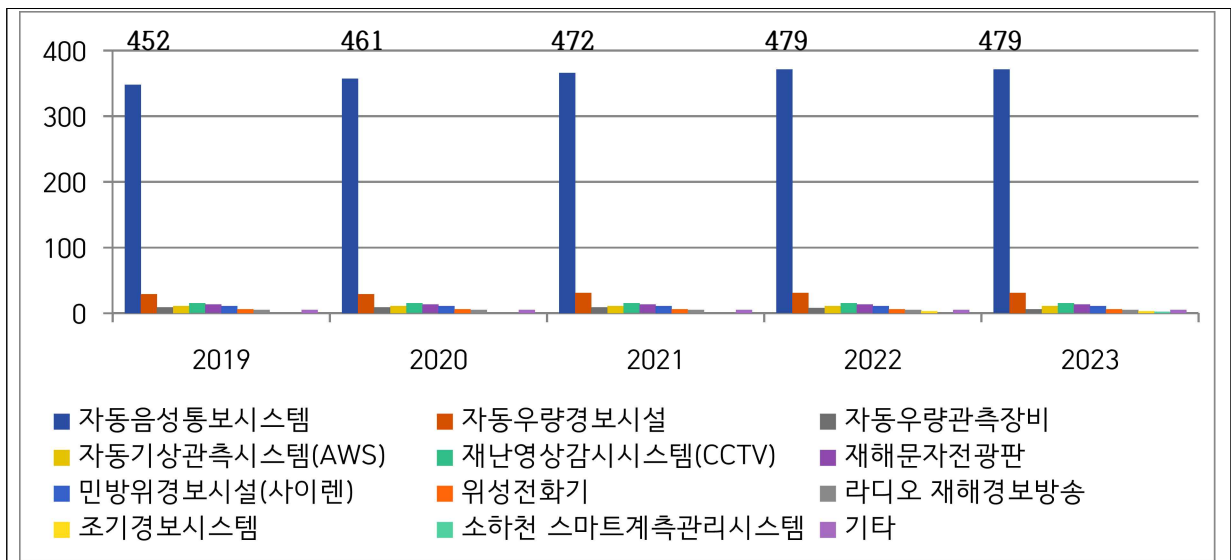
② 재난의 예측 및 정보전달체계의 구축

구 분	개소	설치장소
자동음성통보시스템	371	양산시 일원
자동우량경보시설	31	시청 통제국 외 30개소
자동우량관측장비	6	양산시청 외 5개소
자동기상관측시스템(AWS)	11	상북면사무소 외 10개소
재난영상감시시스템(CCTV)	15	하북면 내원사계곡 외 14개소
재해문자전광판	13	무지개폭포 외 12개소
민방위경보시설(사이렌)	11	시청 외 10개소

구 분	개소	설치장소
위성전화기	6	시청(4대), 원동면 사무소(2대)
라디오 재해경보 방송	5	시청통제국 및 늘밭마을 외 3개소
조기경보시스템	3	원동면 서룡리 외 2개소
소하천 스마트계측관리시스템	2	석계천, 감결천
기타	5	적설계(에덴벨리 외 4개소)

◇ 연도별 비교(도표, 그래프 등)

구 분	2019	2020	2021	2022	2023
계	452	461	472	479	479
자동음성통보시스템	348	357	366	371	371
자동우량경보시설	29	29	31	31	31
자동우량관측장비	9	9	9	8	6
자동기상관측시스템(AWS)	11	11	11	11	11
재난영상감시시스템(CCTV)	15	15	15	15	15
재해문자전광판	13	13	13	13	13
민방위경보시설(사이렌)	11	11	11	11	11
위성전화기	6	6	6	6	6
라디오 재해경보 방송	5	5	5	5	5
조기경보시스템	0	0	0	3	3
소하천 스마트계측관리시스템	0	0	0	0	2
기타	5	5	5	5	5



- ☞ 국가기상관측망 강수량계 중복 해소 계획에 따른 강수량계 철거
- ☞ 소하천 스마트계측관리시스템 신규 설치

③ 재난 발생에 대비한 교육·훈련과 재난관리에방에 관한 홍보

가. 재난발생에 대비한 교육·훈련 현황

[담당공무원의 전문성(재난안전관련 분야) 교육]

과정명	교육기간	교육기관	참석인원(명)	비고
계			63	
재난안전 고위관리자과정(비대면)	연중 상시	국가민방위 재난안전교육원 등	10	
재난안전 (신규)실무자과정(비대면)	연중 상시	국가민방위 재난안전교육원 등	53	

[지역자율방재단에 대한 교육·훈련]

일시	장소	참석인원(명)	내 용	주관	비고
계		5			
23.11.01	경주 더케이호텔 앤 리조트	3	자율방재단 우수사례 경진대회 및 직무교육	행정안전부	
2023.10.1 8.	사이버	2	경상남도 지역자율방재단 전문교육	행정안전부	

[재난관리에방을 위한 지역주민에 대한 교육·훈련]

교육/ 훈련명	일시	장소	참석 인원(명)	내 용	주관	비고
		계	9,033			
2023년 생활민방위교육	1.1.~ 1.31.	시민안전 체험관	152	- 재난대비체험 교육 - 심폐소생술 교육	양산시	

교육/ 훈련명	일시	장소	참석 인원(명)	내 용	주관	비고
2023년 생활민방위교육	2.9.~ 2.28.	시민안전 체험관	85	- 재난대비체험 교육 - 심폐소생술 교육	양산시	
2023년 생활민방위교육	3.22.~ 3.31.	시민안전 체험관	235	- 재난대비체험 교육 - 심폐소생술 교육	양산시	
2023년 생활민방위교육	4.3. ~4.28.	시민안전 체험관	663	- 재난대비체험 교육 - 심폐소생술 교육	양산시	
2023년 생활민방위교육	5.2.~ 5.26.	시민안전 체험관	499	- 재난대비체험 교육 - 심폐소생술 교육	양산시	
2023년 생활민방위교육	6.2.~ 6.30.	시민안전 체험관	592	- 재난대비체험 교육 - 심폐소생술 교육	양산시	
2023년 생활민방위교육	7.4.~ 7.21.	시민안전 체험관	456	- 재난대비체험 교육 - 심폐소생술 교육	양산시	
2023년 생활민방위교육	8.7.~ 8.31.	시민안전 체험관	258	- 재난대비체험 교육 - 심폐소생술 교육	양산시	
2023년 생활민방위교육	9.8. 9.25.	시민안전 체험관	50	- 재난대비체험 교육 - 심폐소생술 교육	양산시	
2023년 생활민방위교육	10.11. ~10.26.	시민안전 체험관	55	- 재난대비체험 교육 - 심폐소생술 교육	양산시	
2023년 생활민방위교육	11.3.~ 11.22	시민안전 체험관	185	- 재난대비체험 교육 - 심폐소생술 교육	양산시	
2023년 생활민방위교육	12.4.~ 12.20.	시민안전 체험관	437	- 재난대비체험 교육 - 심폐소생술 교육	양산시	
2023년 찾아가는 생활민방위 교육	5.10.	삼량 초등학교	57	- 심폐소생술 교육	양산시	

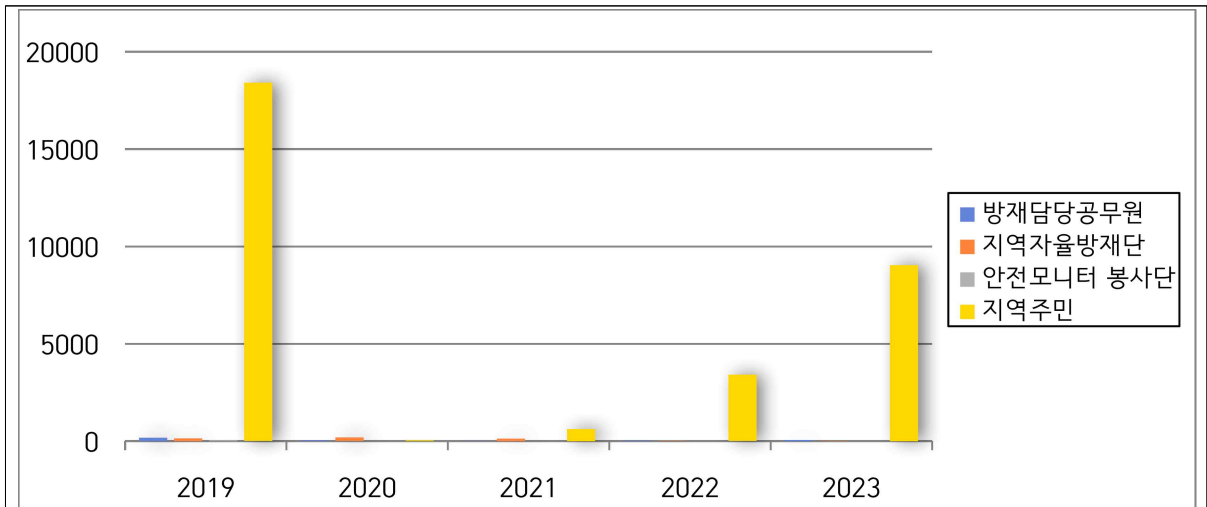
교육/ 훈련명	일시	장소	참석 인원(명)	내 용	주관	비고
2023년 찾아가는 생활민방위 교육	6.15.	소주동 행정복 지센터	88	- 심폐소생술 교육	양산시	
2023년 찾아가는 생활민방위 교육	7.7.	천성 초등학교	115	- 심폐소생술 교육	양산시	
2023년 찾아가는 생활민방위 교육	8.9.	황산공원 물놀이장	36	- 심폐소생술 교육	양산시	
2023년 찾아가는 생활민방위 교육	9.13.	천성 초등학교	39	- 심폐소생술 교육	양산시	
2023년 찾아가는 생활민방위 교육	10.12.	동면 초등학교	100	- 심폐소생술 교육	양산시	
2023년 찾아가는 생활민방위 교육	10.11.	신명 초등학교	45	- 심폐소생술 교육	양산시	
2023년 찾아가는 생활민방위 교육	12.13.	통도사 정각사 대웅전	30	- 심폐소생술 교육	양산시	
다중이용시설 생활민방위 교육	3.1. ~3.31.	이마트 양산역 농수산물 센터 이마트 트레이더스	195	- 심폐소생술 교육 - 자동제세동기 교육	양산시	
다중이용시설 생활민방위 교육	4.1. ~4.26.	이마트 양산역 농수산물 센터 이마트 트레이더스	193	- 심폐소생술 교육 - 자동제세동기 교육	양산시	

교육/ 훈련명	일시	장소	참석 인원(명)	내 용	주관	비고
다중이용시설 생활민방위 교육	5.11. ~5.31.	이마트 양산역 농수산물 센터 이마트 트레이더스	196	- 심폐소생술 교육 - 자동제세동기 교육	양산시	
다중이용시설 생활민방위 교육	6.8. ~6.28.	이마트 양산역 농수산물 센터 이마트 트레이더스	158	- 심폐소생술 교육 - 자동제세동기 교육	양산시	
다중이용시설 생활민방위 교육	7.12. ~7.27.	농수산물 센터 양산역 시외버스 터미널	195	- 심폐소생술 교육 - 자동제세동기 교육	양산시	
다중이용시설 생활민방위 교육	11.19. ~11.26.	양산 타워	114	- 심폐소생술 교육 - 자동제세동기 교육	양산시	
다중이용시설 생활민방위 교육	12.2. ~12.16.	양산 타워	194	- 심폐소생술 교육 - 자동제세동기 교육	양산시	
2023년 도민안전교육 실 운영	6.30.	동산초	120	- 물놀이 관련 안전수칙 - 안전사고 예방요령 - 심폐소생술	양산시	
2023년 도민안전교육 실 운영	7.3.	신기초 신명초	90	- 물놀이 관련 안전수칙 - 안전사고 예방요령 - 심폐소생술	양산시	
2023년 도민안전교육 실 운영	7.4.	천성초 신기초	179	- 물놀이 관련 안전수칙 - 안전사고 예방요령 - 심폐소생술	양산시	
2023년 도민안전교육 실 운영	7.5.	천성초 신기초 서남초	209	- 물놀이 관련 안전수칙 - 안전사고 예방요령 - 심폐소생술	양산시	
2023년 도민안전교육 실 운영	7.6.	소토초	16	- 물놀이 관련 안전수칙 - 안전사고 예방요령 - 심폐소생술	양산시	

교육/ 훈련명	일시	장소	참석 인원(명)	내 용	주관	비고
2023년 도민안전교육 실 운영	7.7.	동아중 신명초	775	- 물놀이 관련 안전수칙 - 안전사고 예방요령 - 심폐소생술	양산시	
2023년 도민안전교육 실 운영	7.10.	석산초	50	- 물놀이 관련 안전수칙 - 안전사고 예방요령 - 심폐소생술	양산시	
2023년 도민안전교육 실 운영	7.11.	석산초	50	- 물놀이 관련 안전수칙 - 안전사고 예방요령 - 심폐소생술	양산시	
2023년 도민안전교육 실 운영	7.12.	석산초	50	- 물놀이 관련 안전수칙 - 안전사고 예방요령 - 심폐소생술	양산시	
2023년 도민안전교육 실 운영	7.13.	석산초	50	- 물놀이 관련 안전수칙 - 안전사고 예방요령 - 심폐소생술	양산시	
2023년 도민안전교육 실 운영	7.14.	좌삼초 석산초	104	- 물놀이 관련 안전수칙 - 안전사고 예방요령 - 심폐소생술	양산시	
2023년 도민안전교육 실 운영	7.17.	북정초 서창중	314	- 물놀이 관련 안전수칙 - 안전사고 예방요령 - 심폐소생술	양산시	
2023년 도민안전교육 실 운영	7.18.	서창초 서창중	323	- 물놀이 관련 안전수칙 - 안전사고 예방요령 - 심폐소생술	양산시	
2023년 도민안전교육 실 운영	7.19.	서창초 서창중	354	- 물놀이 관련 안전수칙 - 안전사고 예방요령 - 심폐소생술	양산시	
2023년 도민안전교육 실 운영	7.20.	범어초 동산초	270	- 물놀이 관련 안전수칙 - 안전사고 예방요령 - 심폐소생술	양산시	
2023년 도민안전교육 실 운영	7.21.	범어초 신주초	617	- 물놀이 관련 안전수칙 - 안전사고 예방요령 - 심폐소생술	양산시	
2023년 도민안전교육 실 운영	7.24.	범어초	40	- 물놀이 관련 안전수칙 - 안전사고 예방요령 - 심폐소생술	양산시	

◆ 연도별 비교(도표, 그래프 등)

구 분	2019	2020	2021	2022	2023
계	18,748	257	756	3,447	9,101
방재담당공무원 전문성 교육(인원)	173	38	13	29	63
지역자율방재단 교육·훈련(인원)	135	179	121	16	5
안전모니터봉사단 교육·훈련(인원)	40	-	-	-	-
지역주민 교육·훈련(인원)	18,400	40	622	3,402	9,033



☞ 교육·훈련 참석인원의 증감원인 등 구체적 내용설명

- 재난 예방 및 대응에 대한 중요성 강화로 지역주민에 교육 훈련 증가

다. 재난관리 관련 언론홍보

[현장홍보 실적(안전점검의 날 행사, 캠페인 등)]

연번	행사명	주요내용	일시	장소	참석인원 (명)	비고
	계				286	
1	1월 안전문화 캠페인	- 설대비 생활안전 예방	1. 4.	메가마트 덕계점	18	
2	2월 안전문화 캠페인	- 해빙기 취약시설 안전점검 예방	2. 7.	양산역 일원	37	
3	3월 안전문화 캠페인	- 개학기 초등학교 주변 위험 요인 예방	3. 6.	가양초등학교 일원	15	
4	4월 안전문화 캠페인	- 산불예방 및 행락철 안전사고	4. 4.	천성산 등산로 입구	19	
5	5월 안전문화 캠페인	- 축제장 및 행락철 안전사고 예방	5. 20.	웅상체육공원	15	
6	6월 안전문화 캠페인	- 호우대비 행동요령, 안전대 전환 집중안전점검	6. 15.	남 부 시 장 일원	28	
7	7월 안전문화 캠페인	- 폭염대비 안전수칙 및 물놀이 안전사고 예방	7. 5	롯데마트 웅상점	14	
8	8월 안전문화 캠페인	- 일상이 안전한 대한민국“ 지키자, 확인하자, 배우자” - 물놀이 안전사고 및 폭염예방	8. 4.	황산공원 물놀이장	30	
9	9월 안전문화 캠페인	- 추석맞이 화재,전기안전점검	9.21	덕계종합상설시장	30	
10	10월 안전문화 캠페인	- 가을철 재난안전위험요인 집중신고제운영	10. 7.	양산천 둔치	20	
11	11월 안전문화 운동 캠페인	- 가을철 재난안전위험요일 집중신고제 운영	11.8	이마트 양산점	20	
12	12월 안전문화 운동 캠페인	- 겨울철 생활안전사고 예방 등	12. 6	남 부 시 장 일원	40	

[언론 보도 및 기고실적(신문, 방송 등)]

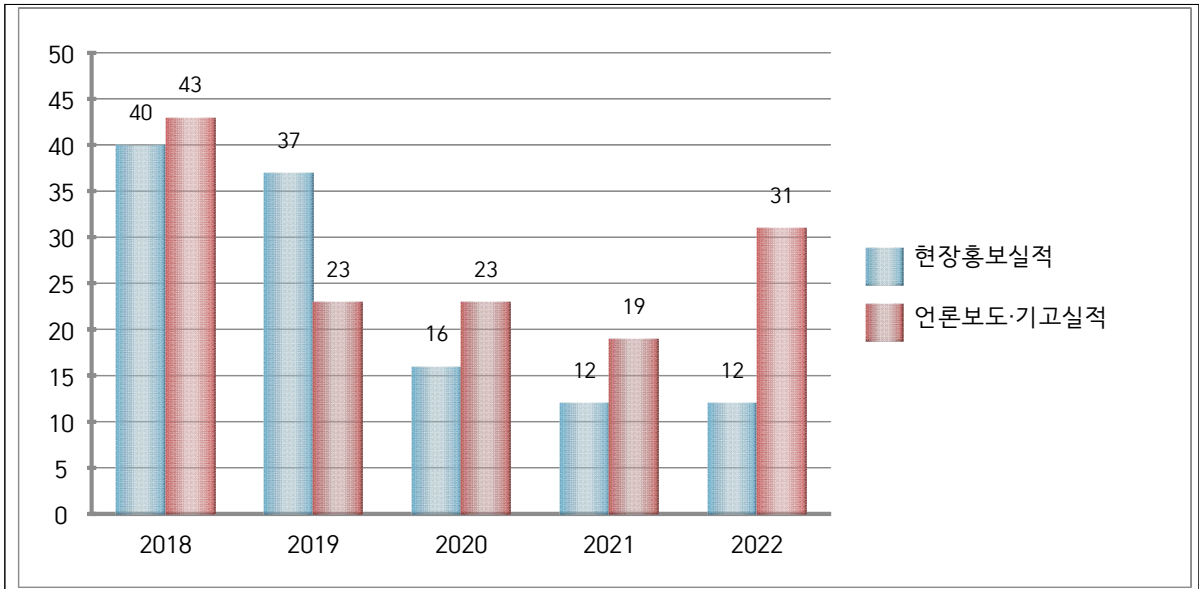
연번	기사제목	주요내용	보도(기고) 일시	언론사	비고
1	양산 시민안전보험 혜택 받으세요	2023년 양산시 시민안전보험 안내	'23.02.02.	도민신문	
2	양산시, 해빙기 대비 취약시설 안전점검 실시	해빙기 대비 취약시설 안전점검 실시	'23.02.20.	뉴시스	
3	양산시, 초등학교 주변 위해요인 안전점검	개학기 초등학교 주변 위해요인 안전점검	'23.03.14.	KNN	
4	양산시, 안전대전환 집중안전점검 추진	안전대전환 집중안전점검	'23.04.10.	부산MBC	
5	'양산시, 다중이용시설 승강기 특별안전점검	다중이용시설 승강기 특별 안전점검	'23.08.03.	울산매일	
6	양산시, 대한민국 안전대전환 '최우수'	양산시, 안전대전환 경남 최우수 선정	'23.11.15.	경남일보	
7	양산시 겨울철 야영장 안전사고 예방 점검 실시	겨울철 야영장 안전사고 예방 점검	'23.11.21.	국민일보	
8	양산시, 통합방위협의회 개최	1분기 민관군경 합동 통합방위 협의회 개최	'23.3.27.	울산매일	
9	양산시, 김해시에서 예비군 훈련받는 시민에게 전세버스 지원	김해시 생림면 예비군 훈련장으로 가야하는 시민들에게 수송용 전세버스 지원	'23.6.12.	연합뉴스	
10	양산시 2분기 통합방위협의회 개최	2분기 민관군경 합동 통합방위 협의회 개최	'23.6.14.	경남일보	

연번	기사제목	주요내용	보도(기고)일시	언론사	비고
11	양산시 예비군지역대 창설	국방혁신의 일환으로 예비군자원의 효율적 관리와 지역방위작전을 위해 예비군 지역대 창설	'23.7.7.	뉴시스	
12	양산시 2023년 을지연습 준비사항 보고회	2023년 을지연습의 성공적 수행을 위해 군경행정 준비사항등 종합적인 점검을 위한 통합방위협의회 개최	'23.8.14.	경남매일	
13	양산시, 2023년 을지연습 실시	21일~24일 21개기관 1140여명 참여 2023년 을지연습 실시	'23.8.21.	부산MBC	
14	양산시, '우리동네 재난대피소' 안내 포스터 버스승강장 등 게시	읍면동별 지진,화생방,민방위 대피소 안내 포스터 게시	'23.9.7.	경남신문	
15	양산시 안보협의회 발족	29개의 안보단체로 구성된 안보협의회 발족	'23.10.10.	국제신문	
16	양산시 안보협의회 발대식	25일 안보협의회 발대식 개최	'23.10.27.	도민일보	
17	양산시·자율방재단, 효율적인 산불 예방에 공동 대응	양산시 자율방재단과 효율적인 산불 예방과 진화를 위한 업무협약식 개최	'23.03.27.	양산시민신문	
18	양산시 자연재난 '태풍'대응 도상훈련 실시	여름철 자연재난 대비를 위한 태풍 대응 도상훈련 실시	'23.06.04.	경남도민신문	
19	양산시 지역자율방재단, 자연재난 대응 선제적 대처...방재단 활성화	양산시 지역자율방재단 모래주머니 제작 및 읍면동 배부	'23.08.24.	뉴스경남	
20	“재해·재난 없는 양산 만들자”... 지역자율방재단, 재난안전 선포식	양산시 지역자율방재단 20일 재해·재난 제로화를 다짐하는 '재난안전 선포식' 개최	'23.09.21.	양산시민신문	

연번	기사제목	주요내용	보도(기고)일시	언론사	비고
21	양산시 “태풍 벗어날 때까지 긴장의 끈 늦추지 말라”	읍면동장 긴급 영상회의 주민 비상망 구축 위험징후 시 주민대피,출입통제 재강조	‘23.08.10.	부산일보	
22	양산시 나동연 시장, 침수피해 우려지역 긴급 현장점검 나섰다	낙동강 지류 소하천 주변 침수 우려지역 예찰활동 및 점검	‘23.07.16.	국제뉴스	
23	양산시 “시민이 안심하는 생활안전도시” 조성 앞장	예방과 사전대비 중심의 재난관리 체계구축	‘23.01.31.	경남도민신문	
24	양산시 자연재해 안전도 진단평가에서 최고 등급 받아	22년도 자연재해 안전도 진단평가에서 전국 상위 34개 지자체에 부여하는 최고등급인 “A”등급 선정	‘23.01.19.	경상일보	
25	침수 우려 양산 북부천,북부시장 일대 침수 피해해방된다	자연재해위험개선지구 정비사업 착수	‘23.11.06.	부산일보 외7개	
26	양산시, 수천억원 투입한 재해예방사업 성과 눈에 띄네	재해예방사업으로 인해 피해최소화	‘23.08.03.	부산일보	
27	양산시, 2023년 물놀이 인명사고 ‘ZERO’추진	6월~8월 안전관리대책기간 동안 안전관리요원 배치 및 안전시설 운영	‘23.06.03.	경남도민신문 외1개	
28	양산시, 8월 말까지 물놀이 안전관리 대책 기간 운영	6월~8월 안전관리대책기간 동안 안전관리요원 배치 및 안전시설 운영	‘23.06.07.	KBS	
29	양산시 안전문화운동 캠페인 실시	여름철 물놀이 안전사고예방, 폭염 국민행동요령 등	‘23.08.09.	울산신문, 경남도민신문	
30	양산시 추석맞이 안전문화운동 캠페인 실시	추석명절 고향방문 전 화재 및 전기 안전점검 홍보	‘23.09.25.	경남도민신문 외1개	

◆ 연도별 비교(도표, 그래프 등)

구 분	2019	2020	2021	2022	2023
계	60	39	31	43	42
현장홍보실적(횟수)	37	16	12	12	12
언론보도·기고실적(횟수)	23	23	19	31	30



- ☞ 현장홍보 및 언론보도·기고의 증감원인 등 구체적 내용설명
 - 안전점검의 날 캠페인을 지속 추진하여 현장홍보 실적은 변동 없으며, 언론보도는 전년도와 비슷한 횟수로 실시하였음.

④ 재난이 발생할 위험이 높은 분야에 대한 안전관리체계의 구축 및 안전관리규정의 제정

가. 안전관리체계의 구축

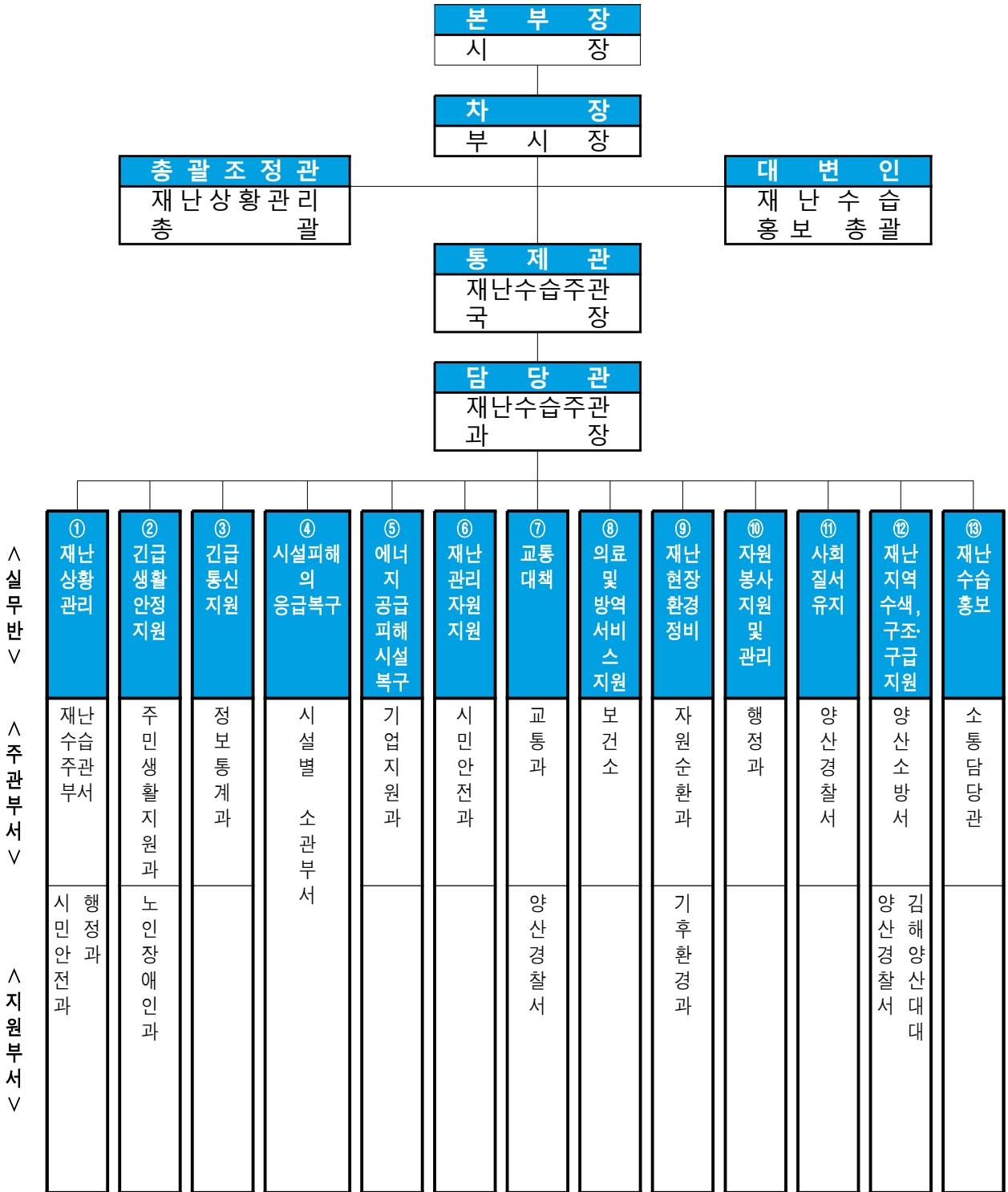
(가) 기본적인 안전관리체계

[안전관리기구의 기능]

구 분	근 거	구 성	기 능
안전관리위원회 (지역위원회)	「재난 및 안전관리 기본법」 제11조	<ul style="list-style-type: none"> • 위원장: 시장 • 위 원: 23인 	<ul style="list-style-type: none"> • 해당 지역에서의 안전관리정책의 심의 및 총괄·조정 • 해당 지역에서의 안전관리계획안의 심의 • 해당 지역을 관할하는 재난관리책임기관이 수행하는 안전관리업무의 협의·조정 • 다른 법령이나 조례에 따라 해당 지역위원회의 권한에 속하는 사항의 처리 • 그 밖에 이 법에서 정하는 지역별 안전관리에 필요한 사항
안전관리실무위원회	「재난 및 안전관리 기본법」 제11조제3항	<ul style="list-style-type: none"> • 위원장: 안전도시국장 • 위 원: 17인 	<ul style="list-style-type: none"> • 위원회에 부칠 의안을 검토 • 관계기관 간 협조사항 정리
재난안전대책본부(지역재난안전대책본부)	「재난 및 안전관리 기본법」 제16조	<ul style="list-style-type: none"> • 지역본부장 : 시장 	<ul style="list-style-type: none"> • 자체 재난복구계획에 관한 사항 • 재난예방대책에 관한 사항 • 재난응급대책에 관한 사항 • 재난에 따른 피해지원에 관한 사항 • 그 밖에 지역본부장이 필요하다고 인정하는 사항
재난 안전상황실 설치·운영	「재난 및 안전관리 기본법」 제18조	<ul style="list-style-type: none"> • 반장: 1명 • 반원: 1명 	<ul style="list-style-type: none"> • 재난정보의 수집·전파, 상황관리, 재난 발생시 초동조치 및 지휘
재난상황의 보고	「재난 및 안전관리 기본법」 제20조		<ul style="list-style-type: none"> • 그 관할 구역에서 재난이 발생하거나 발생할 우려가 있으면 즉시 그 재난상황과 응급조치 및 수습내용 보고 • 시장·군수·구청장→시·도지사→행정안전부장관·관계중앙행정기관의 장
재난 신고	「재난 및 안전관리 기본법」 제19조		<ul style="list-style-type: none"> • 누구든지 재난의 발생이나 재난이 발생할 징후를 발견하였을 때에는 즉시 신고 • 시장·군수·구청장, 긴급구조기관, 그 밖의 관계 행정기관에 신고
지하안전위원회	「지하안전관리에 관한 특별법」 제12조	<ul style="list-style-type: none"> • 위원장 : 부 시장 • 위 원 : 9인 	<ul style="list-style-type: none"> • 「지하안전관리에 관한 특별법」 제8조에 따른 양산시 지하안전관리계획의 수립·변경에 관한 사항 심의 • 법 제35조제2항에 따른 중점관리대상의 지정 고시 및 같은 조 제5항에 따른 중점관리대상 지정의 해제·고시 • 지하안전관리에 관한 제도 개선 사항 • 지하안전기술 및 기준에 관한 사항 • 그 밖에 지하안전관리에 관한 사항으로 시장이 의뢰하는 사항
방사능방재 대책본부(지역방사능방재대책본부)	「원자력시설 등의 방호 및 방사능방재 대책법」 제27조	<ul style="list-style-type: none"> • 본부장 : 시장 • 요 원 : 65명 	<ul style="list-style-type: none"> • 단계별 방사선비상 대응 및 주민보호조치 이행 • 피해복구 및 주민복귀계획 수립

[지역재난안전대책본부]

□ 조직



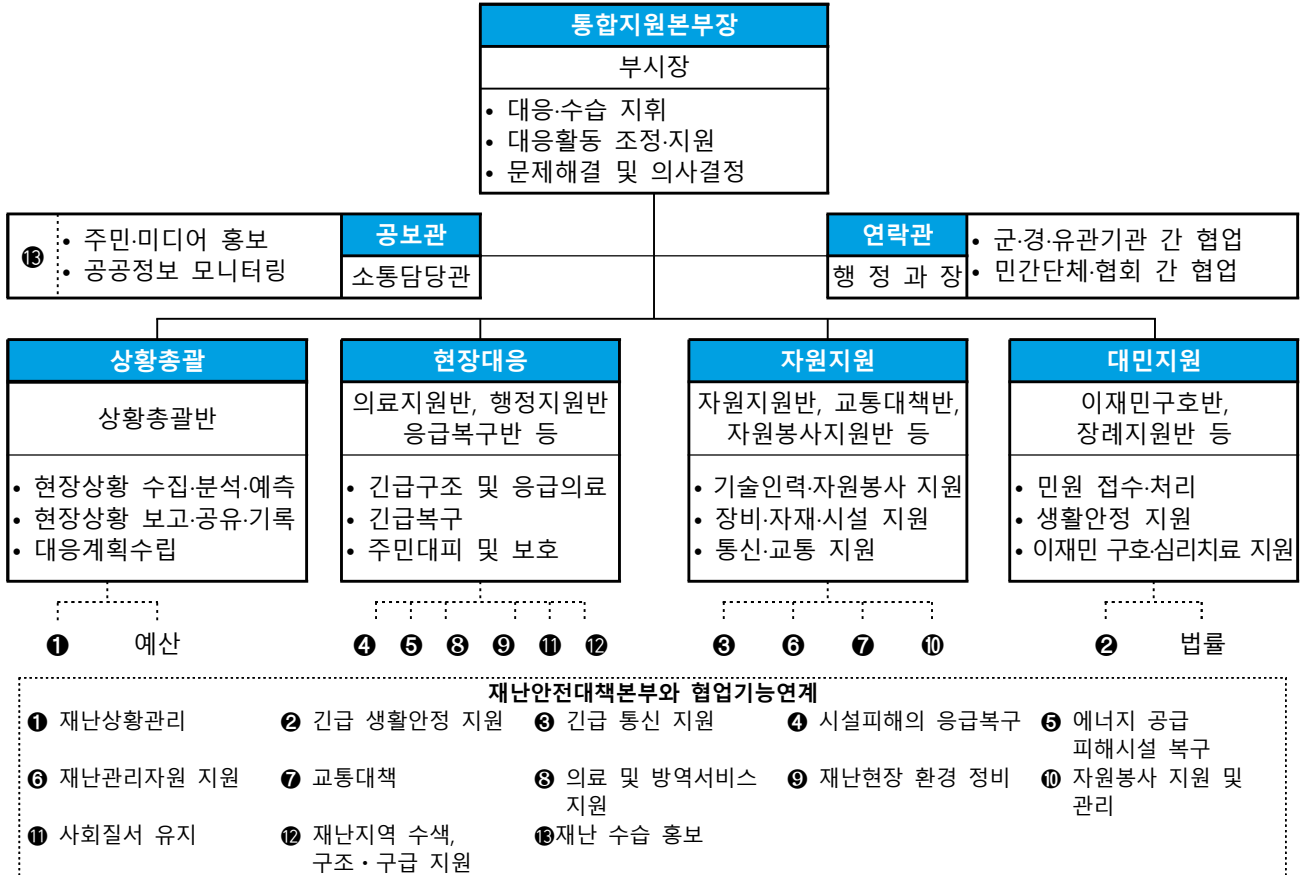
□ 재난관리기능의 임무 및 역할

- 상황관리 총괄 : 재난총괄담당 업무 수행(재난수습주관부서)
 - * 타 기능에 대한 상황관리 총괄 및 상호협력을 위한 지원 사항 등 파악
- 긴급생활 안정지원 : 피해주민 생활안정에 필요한 단기대책 지원 및 이재민구호 등 피해주민 불편사항 해소 긴급대책 지원(주민생활지원과)
 - * 인명피해(사망·부상·실종), 사유시설 피해 상황관리 제외
- 재난현장 환경정비 : 유해화학물질, 쓰레기 등 수거·처리 지원(자원순환과)
 - * 환경분야 공공·사유시설 피해 상황관리 총괄 및 긴급(임시) 환경정비 지원
- 긴급 통신지원 : 통신두절지역 통신시설 인프라 복구(정보통계과)
 - * 통신분야 공공·사유시설 피해 상황관리 총괄 및 긴급(임시) 통신 지원
- 시설 응급복구 : 공공·사유시설 응급복구 지원(시설별 소관부서)
 - * 공공·사유시설(환경·통신·에너지·교통시설 제외) 피해현황 및 응급복구 상황 총괄
- 에너지 기능복구 : 가스·전기·유류 등 국민생활 밀착형 피해시설 기능 회복 지원(기업지원과)
 - * 에너지분야 공공·사유시설 피해 상황관리 총괄 및 긴급(임시) 에너지 지원
- 재난수습 홍보 : 재난대처·수습과 관련한 각종 정보 배포·조정(소통담당관)
 - * 타 기능에 대한 사회적 이슈 등 언론사항 총괄관리 및 지원
- 물자관리 및 자원지원 : 국가 재난물자계획, 관리, 지원 및 적정상태 유지(시민안전과)
 - * 타 기능에 대한 물자·자원(장비·자재·시설) 지원 총괄관리
- 교통대책 : 육상(육로, 항공), 해상 교통수단 지원(교통과)
 - * 교통분야 공공·사유시설 피해 상황관리 총괄 및 긴급(임시) 수송 지원
- 의료·방역 : 재난지역 공중보건서비스 지원(보건소)

- * 의료·방역분야 공공·사유시설 피해 상황관리 총괄 및 긴급(임시) 의료 지원
- 자원봉사 관리 : 재난지역 자원봉사 지원 및 관리(행정과)
 - * 타 기능에 대한 인력(민·관·군) 지원 총괄관리
- 사회질서 유지 : 재난지역 사회질서 유지 및 교통관리(양산경찰서 경비교통과)
 - * 교통, 범죄, 현장통제, 안전관리, 주민보호(대피 등) 등 경찰총괄관리
- 수색·구조·구급 : 재난지역 구조·구급 지원(양산소방서 현장대응단)
 - * 인명구조, 응급처치, 응급운송 및 사망·실종자 수색 등 소방총괄관리

(나) 주요재난별 안전관리체계

○ 양산시 재난현장 통합지원본부 구성(다중밀집시설 대형화재)



< 재난현장 지휘 및 협업체계 >



○ 유관기관 주요 역할·임무

기 관	임무 및 역할	전화번호
양산경찰서	<ul style="list-style-type: none"> ○ 행정기관과 공조체제 구축, 재난 예상지역 사전 정보 입수, 주민동향 파악 및 관계기관 통보 ○ 피해지역 치안대책 및 교통상황 적극 홍보 ○ 신속한 홍보활동으로 주민 안전지대 대피 유도 ○ 유연비어 적극대처, 신속한 사실공개 ○ 도립공원, 피서지, 야영장, 낚시터 등의 행락객 대피 또는 철수업무 적극 지원 ○ 인명구조, 구난활동 강화 ○ 도로침수 및 교통두절지역 안전관리 ○ 교통신호등 감전사고 예방(필요시 단전조치) 	392-0256
양산소방서	<ul style="list-style-type: none"> ○ 재난 발생시 현장대응(필요시 긴급구조통제단 운영) ○ 119긴급전화 상황 접수 관련 필요시 유관기관 공유 	379-9263
제5870-3대대 (김해·양산대대)	<ul style="list-style-type: none"> ○ 재난구조반에 편성된 각 부대는 개선된 편성 및 운용 지침에 의거 상시 임무수행 가능토록 자체준비 ○ 인명구조대 편성 운영 ○ 피해복구를 위한 인력 및 장비 지원 ○ 지역별 지원부대 편성으로 신속한 지원체제 구축 	329-2013
KT 양산지사	<ul style="list-style-type: none"> ○ 양산시재난안전대책본부 상황실간의 상황 유지 ○ 통신시설 보호 및 통신두절 피해조치 ○ 인입통신선로 등 긴급통신망 복구 지원 ○ 기타 필요한 자료요청시 수시보고 및 상황관리 	389-0060
한국전력공사 양산지점	<ul style="list-style-type: none"> ○ 양산시재난안전대책본부 상황실간의 상황 유지 ○ 전기시설 보호 및 전력설비 피해현황 파악 ○ 정전사태대비 임시전력공급(비상전력) 지원 ○ 인입선로 및 긴급전력시설 등 응급복구 지원 ○ 기타 필요한 자료요청시 수시보고 및 상황관리 	380-3276
경동도시가스 양산지사	<ul style="list-style-type: none"> ○ 양산시재난안전대책본부 상황실간의 상황 유지 ○ 가스시설 피해현황 파악 ○ 가스누출 현장안전점검 및 피해발생시 응급조치 ○ 기타 필요한 자료요청시 수시보고 및 상황관리 	371-7263

나. 안전관리규정의 제정

건명(규정명칭)	주요내용	제정일자	비고
재난종합상황실 설치·운영 규정	재난종합상황실의 설치와 운영에 관한 사항	1998.07.09.	
재난관리기금 운용·관리조례	재난관리기금의 효율적인 운용 관리에 관한 사항	1998.08.25.	
안전관리위원회 운영조례	안전관리위원회의 조직 및 운영에 관한 세부사항	2005.03.21.	
안전관리자문단 구성 및 운영에 관한 조례	안전관리자문단의 구성 및 운영에 관한 사항	2005.03.21.	
재난관리기금 운용관리조례 시행규칙	재난관리기금의 효율적인 운용관리에 관한 사항	2005.05.12.	
재난안전대책본부 구성 및 운영등에 관한 조례	자연재난 및 사회재난에 대비	2005.06.09.	
건축물관리자의 제설 및 제빙 책임에 관한 조례	폭설 및 한파시 건축물관리자의 제설·제빙에 관한 기준을 정하여 추가적인 피해를 예방하기 위한 사항	2006.11.08.	
지역자율방재단 운영 등에 관한 조례	지역의 자율적인 방재 기능을 강화하기 위하여 지역주민, 봉사단체 등으로 구성된 자율방재단의 운영에 관한 사항	2006.11.08	
자연재해위험개선 지구안 에서의 행위제한에 관한 조례	자연재해위험개선지구안에서의 행위제한에 관한 내용	2011.01.07.	
여름철 물놀이 안전관리조례	여름철 물놀이로부터 안전을 확보하기 위한 사항	2012.11.19.	
지진피해 시설물 위험도 평가단 구성 및 운영에 관한 조례	지진발생지역의 시설물의 위험도를 신속하게 판정하여 사용여부를 판단하는 사항	2013.04.01.	
재난현장 통합지원본부 설치·운영 조례	재난현장의 총괄·조정 및 지원을 위하여 설치·운영하는 재난현장 통합지원본부에 관한 사항	2014.04.08	
양산시 옥외행사의 안전관리에 관한 조례	양산시에서 열리는 옥외행사의 안전관리에 필요한 사항을 규정함	2023.07.03.	추가

건명(규정명칭)	주요내용	제정일자	비고
어린이놀이시설 안전관리에 관한 조례	어린이 놀이시설의 효율적인 안전관리 및 시설유지에 필요한 사항	2015.05.20	
안전관리민관협력 위원회 운영 조례	양산시 안전관리민관협력위원회의 구성 및 운영 등에 필요한 사항	2017.07.12.	
의용소방대 지원 조례	의용소방대 조직 및 운영 등에 관한 사항	2017.12.19	
여성민방위대 지원 조례	여성민방위 기동대의 설치 및 운영등에 관한 사항	2017.12.19	
양산시 취약계층 소방시설 설치 지원 조례	취약계층의 소방시설 설치 지원에 관한 사항	2017.12.19	
사회재난 구호 및 복구지원에 관한 조례	재난 및 안전관리 기본법 제66조 제4항에서 위임된 사항과 시행에 필요한 사항	2018.01.18	
양산시 방사능으로부터 안전한 식재료 공급 지원조례	양산시 내에서 실시하는 학교 및 어린이집 급식에 방사성 물질이 들어간 식재료가 공급되지 않도록 함으로써 학생 및 영유아의 건강과 안전을 지키는 것을 목적	2018.04.17.	
양산시 시민안전보험 가입 및 운영 조례	일상생활에서 발생할 수 있는 사고, 재난으로부터 피해를 입은 시민의 생활 안정을 위하여 시민안전보험에 필요한 사항	2018.12.27.	
양산시 재해영향평가심의 위원회 설치 및 운영규칙	행정계획 및 개발사업에 대하여 사전에 재해영향평가를 검토하여 재해예방을 하기 위한 사항	2019.07.01.	
양산시 지하안전위원회 구성 및 운영조례	「지하안전관리에 관한 특별법」 제12조 제1항에 명시된 지하안전위원회의 구성 및 운영에 관련된 사항	2019.10.02.	
양산시 안전도시 조성에 관한 조례	시민의 안전증진 및 도시의 안전문화 형성에 대한 가치와 인식을 높이고, 누구나 안심하고 생활할 수 있는 안전도시구현과 안전도시 사업의 원활한 수행에 필요한 사항	2019.10.02.	
양산시 방사능으로부터 안전한 식재료 공급 지원조례	양산시 내에서 실시하는 학교 및 어린이집 급식에 방사성 물질이 들어간 식재료가 공급되지 않도록 함으로써 학생 및 영유아의 건강과 안전을 지키는 것을 목적	2018.04.17.	

⑤ 「재난 및 안전관리 기본법」 제26조에 따라 지정된 국가기반시설의 관리

시설 유형	시설명	시설 현황	관리 주체	지정 일자	조치한 사항	비고
보건 의료	양산부산대 학교병원	병원	부산대 학교	2017.4	-	

※ 관리기관에 관계없이 관할지역에 있는 국가기반시설에 대하여 공시

⑥ 「재난 및 안전관리 기본법」 제29조에 따른 재난방지시설의 점검·관리

◆ 재난방지시설의 정비

사업명	위치	사업내용 (규모)	사업기간	사업비 (백만원)	정비목적
계				64,176	
서리마을 구거 정비공사	하북면 지산리 813번지 일원	구거 확장 (L=34m)	'23.06. ~ '22.09.	43	재해예방 (건설도로과)
진목마을 구거 정비공사	하북면 백록리 1349번지 일원	전석쌓기 (A=345㎡) 콘크리트포장 (A=106㎡)	'23.03. ~ '22.05.	89	재해예방 (건설도로과)
동면 여락리 앞건너 소류지 보수공사	동면 여락리 278번지 일원	수로정비 (L=30m) U형수로 설치(L=30m)	'23.03. ~ '23.05.	37	재해예방 (건설도로과)
울리마을 구거 보수공사	상북면 소토리 1276-3번지 일원	전석쌓기 (L=38m, H=2~4m)	'23.04. ~ '23.06.	57	재해예방 (건설도로과)
삼수마을 구거 정비공사	하북면 삼수리 520번지 일원	석축쌓기 L=93m, 구거정비 L=70m 등	'23.03. ~ '23.05.	68	재해예방 (건설도로과)

사업명	위치	사업내용 (규모)	사업기간	사업비 (백만원)	정비목적
늘밭마을 구거 정비공사	원동면 내포리 241번지 일원	전석쌓기 (L=55m, H=2.5~5m)	'23.04. ~ '23.05.	66	재해예방 (건설도로과)
서리마을 구거 확장공사	하북면 지산리 808번지 일원	구거정비 L=75m 등	'23.06. ~ '23.09.	43	재해예방 (건설도로과)
평산마을 구거 정비공사	하북면 지산리 821-2번 지 일원	석축쌓기 (L=36m, H=1~3m)	'23.04. ~ '23.05.	19	재해예방 (건설도로과)
삼덕마을 구거 정비공사	하북면 답곡리 1054번지 일원	U형개거 (L=252m)	'23.06. ~ '23.10.	247	재해예방 (건설도로과)
원동면 지나1소류 지 보수공사	원동면 화제리 753번지 일원	취수구(0.8*0. 8*1.0) 설치 등 소류지 보수 1식	'23.09. ~ '23.11.	33	재해예방 (건설도로과)
현대요양병 원 인근 구거 정비공사	상북면 대석리 1286번지 일원	전석찰쌓기 (H=1.5m~3m) A=764.9㎡ 1식	'23.10. ~ '24.01.	253	재해예방 (건설도로과)
삼덕마을회관 인근 구거 정비공사	하북면 답곡리 1054번지 일원	파형강관 및 U형측구(L=35 m) 등 1식	'23.06. ~ '23.07.	26	재해예방 (건설도로과)
개곡저수지 개보수공사	동면 개곡리 640-1번지 일원	유출수로(L=1 7.1), 지반보강공 1식	'23.11. ~ '23.12.	59	재해예방 (건설도로과)

사업명	위치	사업내용 (규모)	사업기간	사업비 (백만원)	정비목적
소석리 668번지 일원 침수예방 구거 정비공사	상북면 소석리 668번지 일원	구거 정비 1식	'23.10. ~ '24.01.	110	재해예방 (건설도로과)
위천소류지 관리용 도로 및 헨스 설치공사	상북면 석계리 616-20번 지 일원	콘크리트포장(A=502㎡) 로프헨스 (L=195m)	'23.11. ~ '23.12.	11	재해예방 (건설도로과)
지나마을 농업용 관정 설치공사	원동면 화제리 695-27번 지 일원	농업용 관정 설치 1식	'23.11. ~ '23.12.	23	재해예방 (건설도로과)
호계동 구거 정비공사	호계동 1043번지 일원	전석쌓기 (L=63m,H=4. 0~5.0)	'23.10. ~ '23.12.	103	재해예방 (건설도로과)
답곡리 불광사 인근 구거 정비공사	하북면 답곡리 1062번지 일원	U형수로 (L=35m), 우수관 (L=11m)	'23.11. ~ '23.12.	66	재해예방 (건설도로과)
일반하천 정비사업 [호계지구]	호계동 일 원	축제 및 호안공 L=100m 교량 및 낙차 1 개소	'21. 8. ~ '23. 2.	600	재해예방 (하천과)
일반하천 정비사업 [소석지구]	상북면 소석리 일 원	축제 및 호안공 L=140m	'22. 3. ~ '23. 1.	300	재해예방 (하천과)
일반하천 정비사업 [영포지구]	원동면 영포리 일 원	축제 및 호안공 L=80m	'23. 3. ~ '24. 11.	400	재해예방 (하천과)
일반하천 정비사업 [대석지구]	상북면 대석리 일 원	축제 및 호안공 L=60m	'23. 9. ~ '24. 6.	300	재해예방 (하천과)

사업명	위치	사업내용 (규모)	사업기간	사업비 (백만원)	정비목적
신주소하천 정비사업	원동면 서릉리 일원	소하천정비 L=1020m	'20. 1. ~ '24. 6.	4,200	재해예방 (하천과)
지나소하천 정비사업	원동면 화제리 일원	소하천정비 L=260m	'22. 1. ~ '23. 9.	1,200	재해예방 (하천과)
음주소하천 정비사업	호계동 일원	소하천정비 L=480m	'22. 1. ~ '23. 6.	400	재해예방 (하천과)
영포1소하천 정비사업	원동면 영포리 일원	소하천정비 L=250m	'22. 3. ~ '24. 4.	300	재해예방 (하천과)
삼감2소하천 정비사업	하북면 삼감리 일원	소하천정비 L=500m	'22. 9. ~ '24. 12.	900	재해예방 (하천과)
오전소하천 정비사업	상북면 내석리 일원	소하천정비 L=430m	'22. 9. ~ '24. 12.	1,300	재해예방 (하천과)
명곡2소하천 정비사업	명곡동 일원	소하천정비 L=850m	'23. 1. ~ '25. 12.	3,500	재해예방 (하천과)
대리소하천 정비사업	원동면 대리 일원	소하천정비 L=180m	'23. 1. ~ '24. 10.	400	재해예방 (하천과)
삼감1소하천 정비사업	하북면 삼감리 일원	소하천정비 L=50m	'23. 1. ~ '24. 5.	200	재해예방 (하천과)
내포소하천 정비사업	원동면 내포리 일원	소하천정비 L=40m	'23. 1. ~ '24. 5.	200	재해예방 (하천과)
내석리 세천 정비사업	상북면 좌삼리 산65번지	낙차공 3개소 등	'23.02.06.~ 23.03.30'	156	재해예방 (하천과)
서리소하천 정비사업	하북면 지산리 17-14번지	수해복구(L=5 8.0,H=6.0m)	'23.02.28.~ 23.09.11'	357	재해예방 (하천과)

사업명	위치	사업내용 (규모)	사업기간	사업비 (백만원)	정비목적
상삼천 석축기초 보강공사	상북면 상삼리 825-5번지	석축 기초보강 1식	'23.03.10.~ 23.03.28'	14	재해예방 (하천과)
답곡소하천 석축정비공 사	하북면 답곡리 1058번지	석축정비 1식	'23.03.10.~ 23.03.28'	14	재해예방 (하천과)
가산리 산152 구거정비공 사	동면 가산리 산152번지	구거정비 1식	'23.03.10.~ 23.03.27'	14	재해예방 (하천과)
소석천 석축보수공 사	상북면 소석리 646번지	석축보수 1식	'23.03.10.~ 23.03.28'	7	재해예방 (하천과)
녹동소하천 석축정비공 사	하북면 백록리 306-2번지	석축정비 1식	'23.03.10.~ 23.04.10'	13	재해예방 (하천과)
단장천 석축정비공 사	원동면 선리 1272번지	석축정비 1식	'23.03.20.~ 23.04.11'	14	재해예방 (하천과)
외화마을 구거 정비공사	원동면 화제리 3033-2번지	구거정비 (L=100.3m)	'23.04.05.~ 23.06.29'	64	재해예방 (하천과)
금산소하천 정비사업	동면 금산리 1352-43 번지	하천정비 (L=44m)	'23.05.08.~ 23.07.13'	52	재해예방 (하천과)
위천천 정비공사	상북면 석계리 1085-4번지	하천정비 (L=0.5km)	'23.05.08.~ 23.12.29'	71	재해예방 (하천과)

사업명	위치	사업내용 (규모)	사업기간	사업비 (백만원)	정비목적
동면 금산리 1348번지 공유수면 정비공사	동면 금산리 1348번지	공유수면 정비 1식	'23.05.09.~ 23.06.12'	8	재해예방 (하천과)
양산천 하상보수공사 외 1개소	하북면 순지리 570번지	하상보수 외 1식	'23.06.05.~ 23.06.23'	14	재해예방 (하천과)
대석천 석축정비공사	상북면 대석리 1082-1번지	석축정비 1식	'23.06.05.~ 23.06.20'	14	재해예방 (하천과)
원동면 화제리 3025번지 구거 정비공사	원동면 화제리 3025번지	구거정비 1식	'23.06.08.~ 23.06.20'	9	재해예방 (하천과)
단장천 석축보수공사	원동면 선리 494-1번지	전석쌓기 (A=190㎡) 등	'23.06.28.~ 23.10.20'	76	재해예방 (하천과)
소하천 자동 수위계측 시스템 설치사업 - 자동수위계 측시스템	상북면 석계리 60-6번지	자동수위 계측 시스템 2개소	'23.07.21.~ 23.09.21'	139	재해예방 (하천과)
용연천 석축보수공사	하북면 용연리 436-1번지	석축보수 1식	'23.08.29.~ 23.09.14'	8	재해예방 (하천과)
개곡소하천 석축보수공사	동면 개곡리 478번지	석축보수 1식	'23.09.01.~ 23.09.26'	7	재해예방 (하천과)
은곡소하천 수해복구공사	원동면 선리 1737-2번지	수해복구 1식	'23.09.07.~ 23.09.26.'	5	수해복구 (하천과)

사업명	위치	사업내용 (규모)	사업기간	사업비 (백만원)	정비목적
신주소하천 수해복구공사	원동면 서룡리 1308번지	수해복구 1식	‘23.09.07.~ 23.10.02.’	8	수해복구 (하천과)
음지소하천 수해복구공사	호계동 463-5번지	수해복구 1식	‘23.09.19.~ 23.10.19’	20	수해복구 (하천과)
내석천 수해복구공사	상북면 내석리 156-1번지	수해복구 1식	‘23.09.27.~ 23.10.30’	14	수해복구 (하천과)
양산천(상북 면 소토리 일원) 하상정비공사	상북면 소토리 910-15번지	하상정비 1식	‘23.11.02.~ 23.11.07’	6	재해예방 (하천과)
북정배수구역 도시침수 예방사업	북정동 신기동 북부동 남부동 중부동 일원	우수관로 신설 및 개량 (L=6.9km)	‘20. 6. ~ ’25. 6.	45,709	재해예방 (하수과)
도로변 우수받이 개량 및 정비	양산시 관내	우수받이 개량 및 정비 520개소	‘23. 1. ~ ’23.12.	200	재해예방 (하수과)
어곡동 동리마을 일원 우수박스 설치공사	어곡동 2008-20번지 일원	우수관로 (D1200) L=18m	‘22. 6. ~ ’23. 2.	160	재해예방 (하수과)
원동마을 우수관로 정비공사	원동면 원리 760-2번지 일원	우수관로 (D400) L=92m	‘23. 4. ~ ’23. 6.	57	재해예방 (하수과)

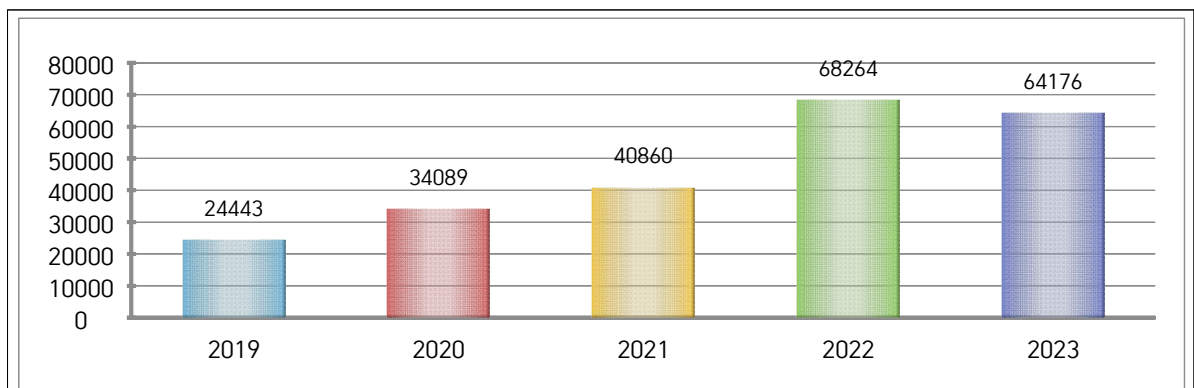
사업명	위치	사업내용 (규모)	사업기간	사업비 (백만원)	정비목적
대경오엔티 인근 우수관로 정비공사	북정동 115-7번지 일원	우수관로 (D900) L=72m	'23. 4. ~ '23. 7.	150	재해예방 (하수과)
산막공단 남4길 일원 우수관로 정비공사	북정동 102-10번지 일원	우수관로 (D1350) L=54m	'23. 4. ~ '23. 12.	234	재해예방 (하수과)
명동 가동보 보수공사	명동 1033번지 일원	가물막이공 및 노후판체교체 1식	'23.03. ~ '23.06.	21	재해예방 (도시관리과)
주남천 구조물 보강공사	주남동 산22-7번지 일원	역형 옹벽, 사면보호공 등	'23.07. ~ '24.01.	432	재해예방 (도시관리과)
주남동 1076-128번지 하천정비공사 (추가분)	주남동 1076-128번지 일원	하천 정비	'23.10. ~ '23.12.	31	재해예방 (도시관리과)
용당지구 일반하천 정비공사	용당동 179-4, 832, 505-1번지 일원	전석쌓기, 도수로 설치 등	'23.10. ~ '23.12.	92	재해예방 (도시관리과)
용당동 일원 외 1개소 하천정비공사	용당동 1171-2번지, 회야강교~ 구평산교 일원	하천 준설	'23.10. ~ '23.10.	13	재해예방 (도시관리과)
사기점천, 당촌천, 소하천 정비공사	주남동 1076-35, 용당동 1160번지 일원	석축 정비	'23.11. ~ '23.12.	13	재해예방 (도시관리과)

사업명	위치	사업내용 (규모)	사업기간	사업비 (백만원)	정비목적
혈수천, 회야강 하상정비공사	명동 1003번지 소주동 742-5번지 일원	하상정비	'23.12. ~ '23.12.	13	재해예방 (도시관리과)
웅상 관내 소류지 준설공사	양산시 주진동 590번지	소류지 준설 V=5293m ³	'22.10.19. ~'23.02.06.	170	재해예방 (도시관리과)
주남저수지 여수로 준설공사	양산시 주남동 759번지	여수로 준설 1식	'23.09.14. ~'23.09.26.	9	재해예방 (도시관리과)
국도7호선 통신사로 사면(삼호동) 보수공사	삼호동 산46-12 번지 일원	돌망태형옹벽(H=3m) 396 m ²	2023.11.14. ~ 2023.12.22.	118	재해예방 (도시관리과)
덕명로 사면 보수공사	덕계동 산14-1번 지 일원	의지식옹벽 설치(H=15.5 m, L=8.0m)	2023.11.21. ~ 2024.02.06.	97	재해예방 (도시관리과)

◆ 연도별 비교(도표, 그래프 등)

(단위 : 백만원)

구 분	2019	2020	2021	2022	2023
재난방지시설 예산확보	24,443	34,089	40,860	68,264	64,176



☞ 재난방지시설 정비는 73건 64,176백만원이며 지난해와 비교해서 4,088백만원 감소

⑦ 「재난 및 안전관리 기본법」 제34조에 따른 재난관리자원의 비축 및 장비·인력의 지정

가. 재난관리자원의 비축

[방재물자]

구분	계	오일웬스	유흡착제	흡착물	유처리제
		km	박스	km	l
총계	4	0.045	70	1	90

[의료시설]

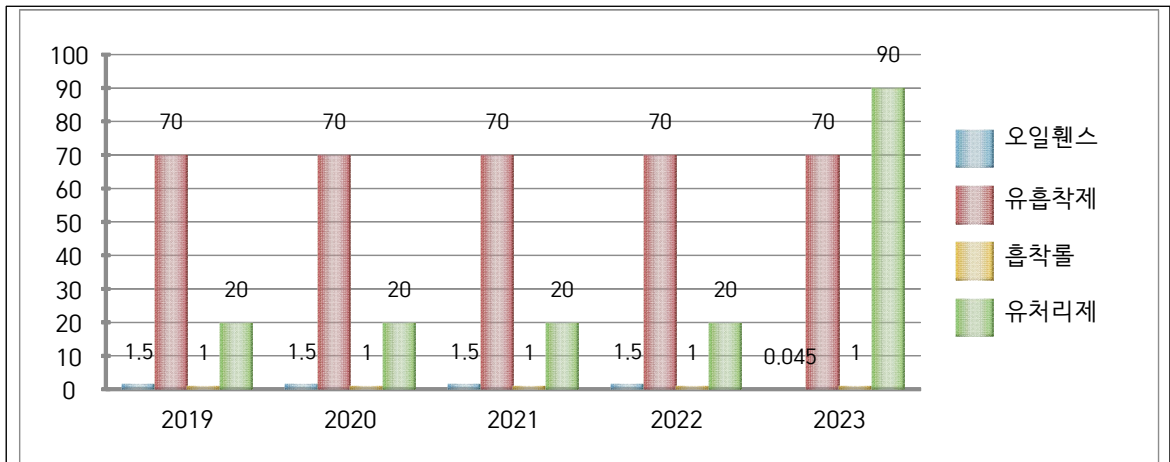
구분	개소	의사(명)	간호사(명)	구급차(대)	병상수	영안실
합계	406	1,326	2,814	35	7,868	8
병원	37	872	2,684	22	7,453	6
보건소	1	10	56	2	-	-
기타	368	444	74	11	415	2

[수용시설]

구분	합계		학교		마을회관		경로당		관공서		기타	
	개소	수용인원	개소	수용인원	개소	수용인원	개소	수용인원	개소	수용인원	개소	수용인원
총계	108	52,729	55	42,827	41	1,548	6	179	2	2,098	4	6,077

◆ 방재물자 연도별 비교(도표, 그래프 등)

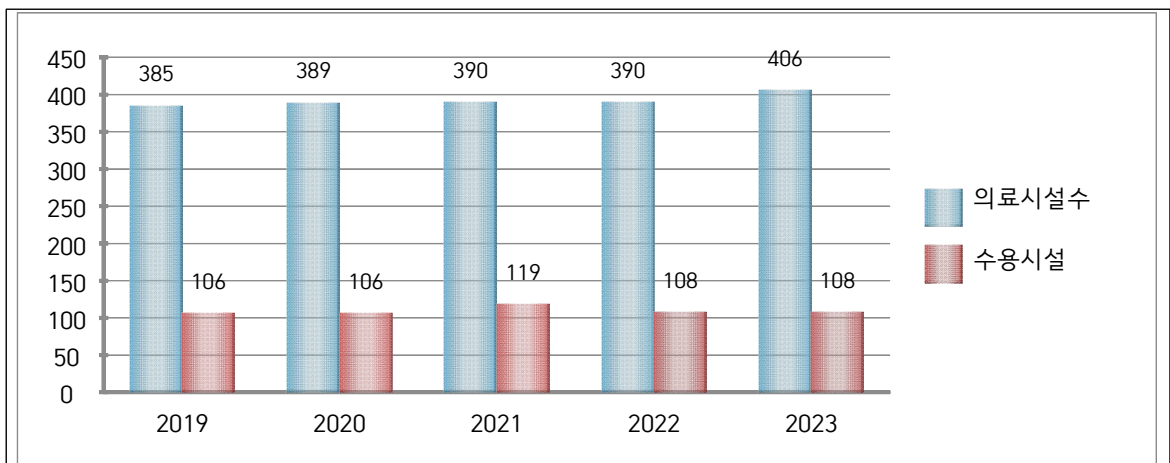
방재물자 종류별	2019	2020	2021	2022	2023
오일웬스	1.5	1.5	1.5	1.5	0.045
유흡착제	70	70	70	70	70
흡착물	1	1	1	1	1
유처리제	20	20	20	20	90



☞ 화재·폭발 등으로 인한 유해 화학물질 유출 환경오염 사고에 대비하여 유흡착제, 유처리제를 보유하고 있으며 유해물질 유출에 따른 환경오염 사고 사례가 없었으나, 재고정리 및 구매로 방재물자 변동

◆ 의료시설 및 수용시설 연도별 비교(도표, 그래프 등)

구 분	2019	2020	2021	2022	2023
의료시설수	385	389	390	390	406
수용시설	106	106	119	108	108



☞ 병원 및 의원 개원(폐원)으로 의료시설 증가 하였으며 수용시설은 변동없음

☞ 소방서 및 병원 구급차 신규 설치 신고에 따른 2대 증가

나. 장비 지정

[구조장비]

계	구급차	구조용 로프	소형 보트	구명환	구명동의
93	2	25	1	25	40

[복구장비]

계	크레인	굴삭기	덤프	로우더	고소작업차	청소차	기타
358	3	259	21	4	3	6	62

[산불진화장비]

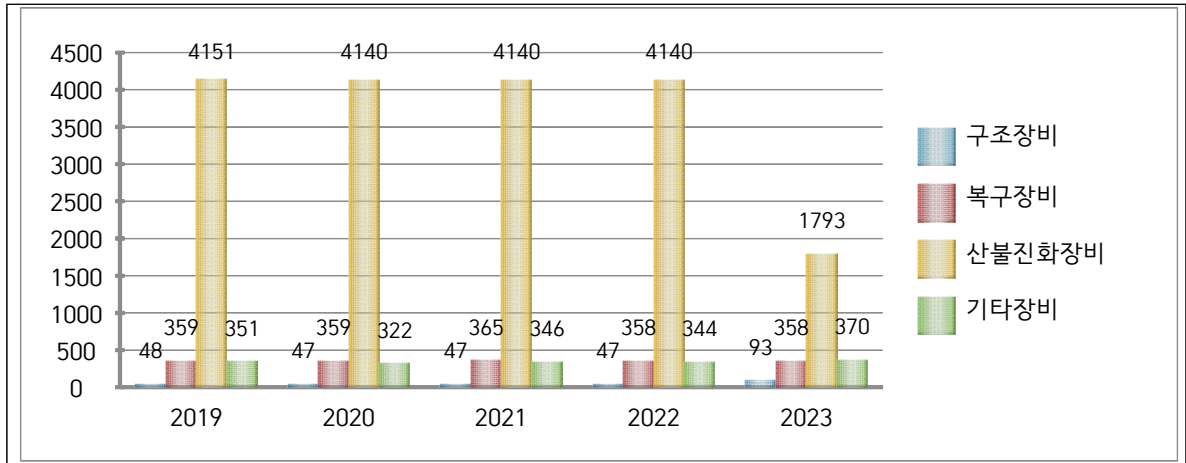
계	헬기 임차	산불 진화차	동력 펌프	등짐 펌프	동력톱	무전기	무선기 지국	차량 이동국	쌍안경	기타
1,793	1	4	1	502	5	124	4	1	1	1,150

[기타장비]

계	방사선 측정기	탱크트 럭	양수기	발전기	지게차	살수차	화물트 럭	기타
370	25	20	155	10	4	6	66	84

◇ 연도별 비교(도표, 그래프 등)

구분	2019	2020	2021	2022	2023
계	4,909	4,868	4,898	4,889	2,614
구조장비	48	47	47	47	93
복구장비	359	359	365	358	358
산불진화장비	4,151	4,140	4,140	4,140	1,793
기타장비	351	322	346	344	370



- ☞ 양수기, 구명동의 등 추가 구입
- ☞ 산불진화장비 중 기타 장비 기준 변경

다. 인력 지정

[기술인력]

계	토목	건축	환경	전기	가스	통신	화공	기타
8,552	1,891	1,741	1,550	2,792	322	-	174	82

[기능인력]

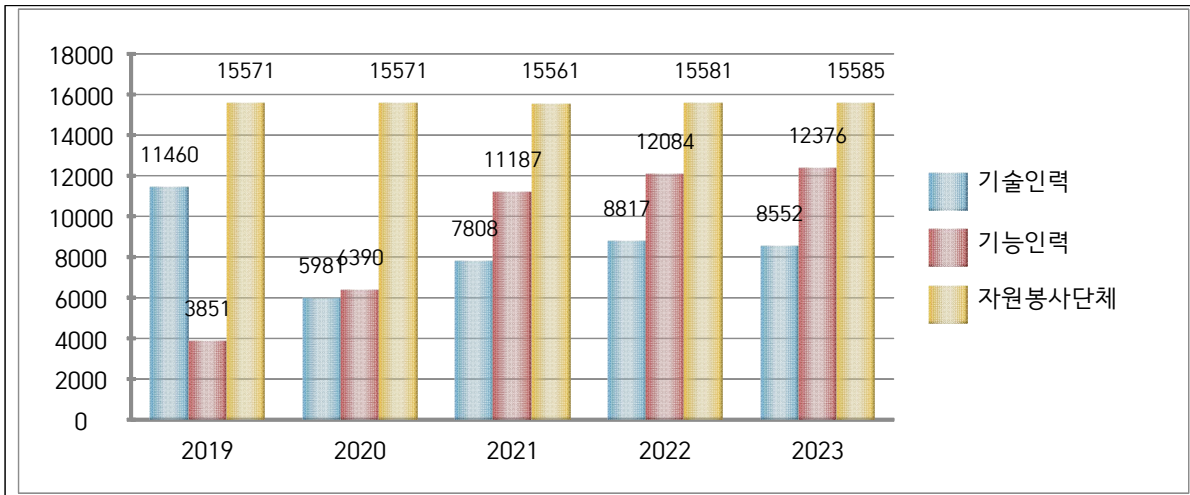
계	전기공	기계공	화학공	착암공	용접공	철근공	중기운전	건축제도	도장공	기타
12,376	4,140	-	1,300	-	-	11	-	1,167	1,269	4,489

[자원봉사단체, 특수단체 등]

계	특수단체 및 개인				봉사단체 및 개인					
	의용소방대	산악구조대	수중구조대	아마추어무선봉사대	적십자봉사대	새마을부녀회	해병전우회	모범운전자회	여성단체협의회	기타
15,585	438	14	14	37	330	700	4,700	350	112	8,890

◇ 연도별 비교(도표, 그래프 등)

구 분	2019	2020	2021	2022	2023
계	30,882	27,942	34,556	36,482	36,513
기술인력	11,460	5,981	7,808	8,817	8,552
기능인력	3,851	6,390	11,187	12,084	12,376
자원봉사단체, 특수단체 등	15,571	15,571	15,561	15,581	15,585



☞ 기술인력, 기능인력 현행화

⑧ 그 밖에 재난을 예방하기 위하여 필요하다고 인정되는 사항

가. 재난관련 법령에 따른 점검·평가 결과

- 대상 : 재난관리 실태점검, 소하천정비, 여름철 물놀이 실태 확인, 수해복구사업 추진, 재해구호물자, 폭염대비 등
- 점검·평가 결과

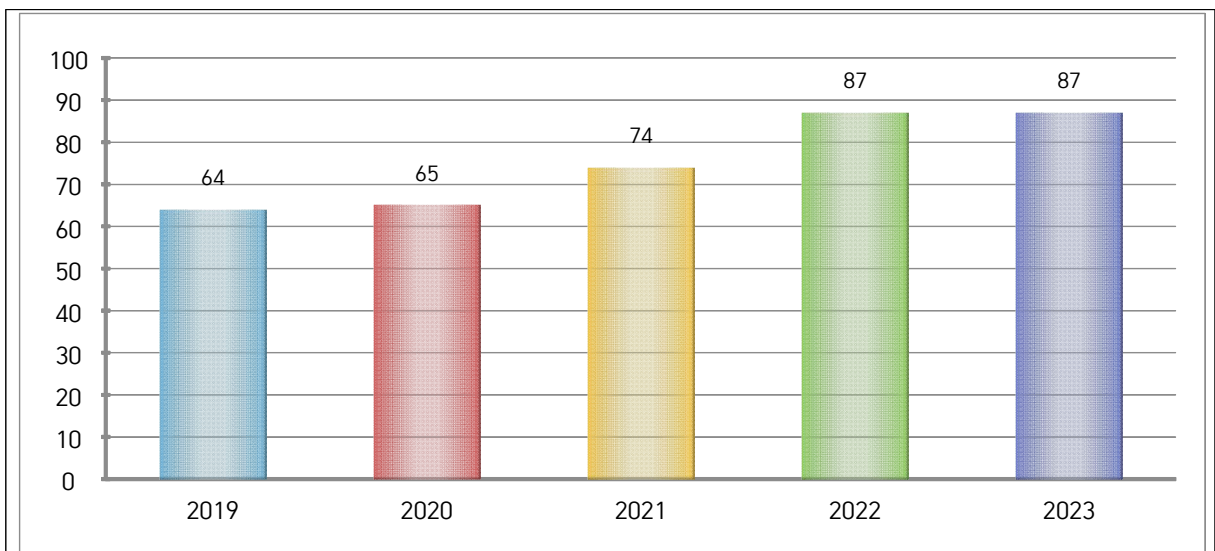
점검·평가 명	점검·평가일시	점검·평가 주관기관	점검·평가 결과	비고
재난관리평가	2023. 6.	행정안전부	보통	
시군재난안전점검 분야 추진실태 평가	2023.12.	경상남도	보통	

나. 기존 공공시설물 내진보강 추진

시설물별	내진설계 대상(①) (동수, 시설물 수)	내진설계 적용 +내진성능확보+ 내진 보강 실적(②) (전년도 까지)	2023년 내진보강 실적		내진율(%) (②+③)/① × 100
			동수(시설수) (③)	투자사업비 (백만원)	
계	304	265	4	161	87
공공건축물	66	62	2	137	93
도로시설물	120	94	2	24	78
폐수처리시설	2	2	-	-	100
수도시설	97	97	-	-	100
폐기물시설	5	2	-	-	40
하수처리시설	14	8	-	-	57

◆ 기존 공공시설물 내진율 연도별 비교(도표, 그래프 등)

구 분	2019	2020	2021	2022	2023
내진율	64	65	74	87	87



☞ 2023년도 일부시설 내진보강공사 및 성능평가 용역 실시

☞ 2024년에 일부시설 내진보강공사 및 성능평가 용역추진 예정

다. 지진해일 대비 주민대피계획 지정 및 관리 - 해당없음

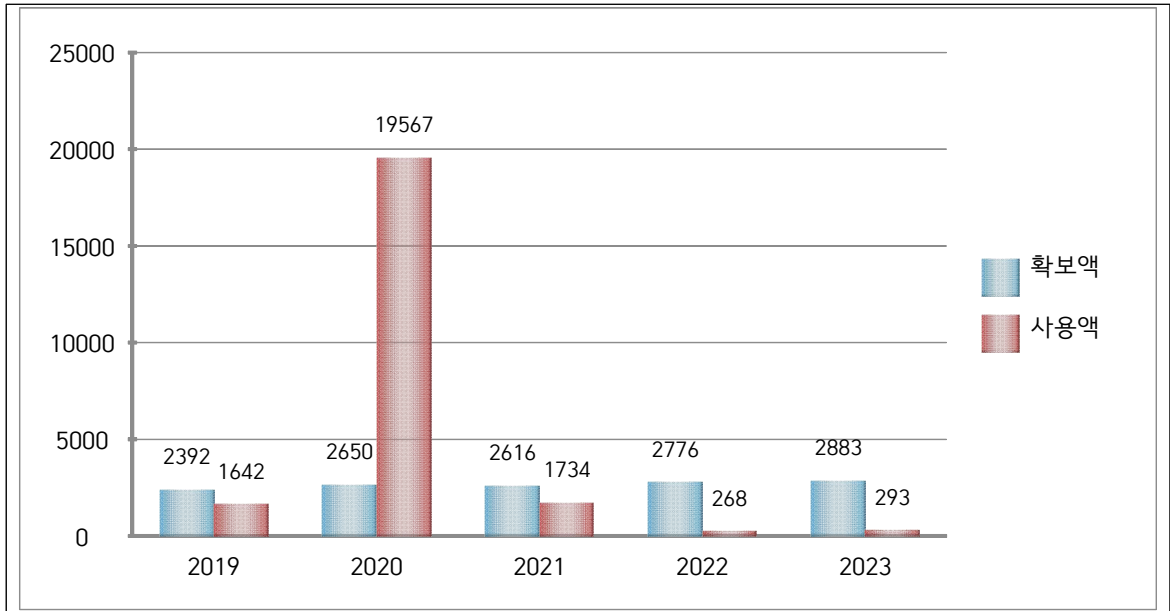
3) 「재난 및 안전관리 기본법」 제67조에 따른 재난관리기금의 적립 현황

[재난관리기금 적립]

법정적립기준	당해연도 확보기준액(①)	확보액(②)	확보율 (①/②×100)
2,883백만원	2,883백만원	2,883백만원	100%

◆ 연도별 비교(도표, 그래프 등)

구 분		2019	2020	2021	2022	2023
확보액		2,392	2,650	2,616	2,776	2,883
사 용 액	계	1,642	19,567	1,734	268	293
	공공분야 재난예방활동	595	668	54	58	214
	재해저감시설 설치 및 보수·보강	320	-	-	100	-
	재난피해시설 응급 복구 및 긴급한 조치	137	22	1457	100	-
	긴급구조능력 확충사업	-	-	-	-	-
	이주지원 및 주택 임차비용 용자	-	-	-	-	-
	재난의 원인분석 및 피해 경감 등을 위한 조사·연구	369	65	20		-
	재난피해자에 대한 심리적 안정과 사회적응을 위한 상담활동	-	-	-	-	-
	재난 중 감염병 또는 가축 전염병의 확산방지를 위한 긴급대응 및 응급복구	221	18,812	203	10	79



- ☞ 재난관리기금 확보 및 사용액의 증감원인 등 구체적 내용설명
- 확보액 : 최근3년간 보통세 수입결산액 평균액의 1%에 해당하는 금액 확보
 - 사용액 : 코로나19 지침 완화에 따른 사업 종료 후 기금 고갈 방지를 위한 일반회계 및 예비비 우선 검토, 재난기금 용도 미 해당 사업에 대한 미집행 등을 통해 불필요 사용액 감소

4) 「재난 및 안전관리 기본법」 제34조의5에 따른 현장조치 행동매뉴얼의 작성·운영 현황

[양산시 행동매뉴얼 작성·운영 등 총괄 현황]

행동매뉴얼 명	소관 국 또는 과	작성년도	매뉴얼 주요내용
풍수해 현장조치 행동매뉴얼	시민안전과	2018	풍수해(태풍, 호우, 해일) 발생 시 양산시, 관련기관의 임무 및 역할
지진 현장조치 행동매뉴얼	시민안전과	2014	지진 발생 시 양산시, 관련기관의 임무 및 역할
대형 화산폭발 현장조치 행동매뉴얼	시민안전과	2015	대형 화산폭발 발생 시 양산시, 관련기관의 임무 및 역할

행동매뉴얼 명	소관 국 또는 과	작성년도	매뉴얼 주요내용
가뭄 현장조치 행동매뉴얼	시민안전과	2017	가뭄 발생 시 양산시, 관련기관의 임무 및 역할
조류대발생 현장조치 행동매뉴얼	수질관리과	2019	조류대발생 대비 양산시 관련기관 임무 및 역할
산사태 현장조치 행동매뉴얼	산림과	2020	산사태 발생시 양산시 관련기관의 임무 및 역할
낙뢰 현장조치 행동매뉴얼	시민안전과	2020	낙뢰 발생 시 양산시 재난대비 임무 및 역할
한파 현장조치 행동매뉴얼	시민안전과	2019	한파 발생 시 양산시 재난대비 임무 및 역할
폭염 현장조치 행동매뉴얼	시민안전과	2019	폭염 발생 시 양산시 재난대비 임무 및 역할
산불 현장조치 행동매뉴얼	산림과	2017	산불 발생 시 양산시, 관련기관의 임무 및 역할
유해화학물질유출사고 현장조치 행동매뉴얼	수질관리과	2015	유해화학물질유출사고 발생 시 양산시, 관련기관의 임무 및 역할
대규모수질오염 현장조치 행동매뉴얼	수질관리과	2015	대규모수질오염 발생 시 양산시, 관련기관의 임무 및 역할
댐 붕괴 현장조치 행동매뉴얼	하천과	2017	댐 붕괴 발생 시 양산시, 관련기관의 임무 및 역할
지하철 대형사고 현장조치 행동매뉴얼	공간혁신과	2019	지하철 대형사고 대비 양산시, 관련기관 임무 및 역할
고속철도대형사고 현장조치 행동매뉴얼	공간혁신과	2017	고속철도대형사고 발생 시 양산시, 관련기관의 임무 및 역할

행동매뉴얼 명	소관 국 또는 과	작성년도	매뉴얼 주요내용
다중밀집시설대형화재 현장조치 행동매뉴얼	시민안전과	2017	다중밀집시설대형화재 발생 시 양산시, 관련기관의 임무 및 역할
사업장대규모인적사고 현장조치 행동매뉴얼	민생경제과	2017	사업장대규모인적사고 발생 시 양산시, 관련기관의 임무 및 역할
다중밀집건축물붕괴 대형사고 현장조치 행동매뉴얼	건축과	2017	다중밀집건축물붕괴 대형사고 발생 시 양산시, 관련기관의 임무 및 역할
가축질병 현장조치 행동매뉴얼	동물보호과	2015	가축질병 발생 시 양산시, 관련기관의 임무 및 역할
감염병 현장조치 행동매뉴얼	보건행정과	2017	감염병 발생 시 양산시, 관련기관의 임무 및 역할
원전안전 현장조치 행동매뉴얼	시민안전과	2017	원전사고 발생 시 양산시, 관련기관의 임무 및 역할
전력 현장조치 행동매뉴얼	기업지원과	2018	전력사고 발생 시 양산시, 관련기관의 임무 및 역할
보건의료 현장조치 행동매뉴얼	보건행정과	2016	보건의료사고 발생 시 양산시, 관련기관의 임무 및 역할
식용수 현장조치 행동매뉴얼	정수과	2015	식용수관련 발생 시 양산시, 관련기관의 임무 및 역할
육상화물운송 현장조치 행동매뉴얼	교통과	2015	육상화물운송사고 발생 시 양산시, 관련기관의 임무 및 역할
공연장 안전사고 현장조치 행동매뉴얼	문화관광과	2020	공연장 안전사고 발생 시 양산시, 관련기관의 임무 및 역할
초미세먼지 재난 현장조치 행동매뉴얼	기후환경과	2020	초미세먼지 재난 발생 시 양산시, 관련기관의 임무 및 역할

행동매뉴얼 명	소관 국 또는 과	작성년도	매뉴얼 주요내용
도로터널사고 현장조치 행동매뉴얼	도로정비과	2018	도로터널사고 발생 시 양산시, 관련기관의 임무 및 역할
천연가스 수급분야 현장조치 행동매뉴얼	기업지원과	2018	가스사고 발생시 양산시, 관련기관의 임무 및 역할
위험물사고 현장조치 행동매뉴얼	시민안전과	2019	위험물 사고 발생 시 양산시, 관련기관의 임무 및 역할
저수지붕괴 현장조치 행동매뉴얼	건설도로과	2017	저수지붕괴 발생 시 양산시, 관련기관의 임무 및 역할

[양산시 행동매뉴얼 개정 현황]

행동매뉴얼명	개정일자	주요 제·개정내용	비고
풍수해 현장조치 행동매뉴얼	2022.10	재난대응프로세스 행동 절차 명확화 여부, 단계별 행동요령 구체적 작성 여부 등	
지진 현장조치 행동매뉴얼	2022.10	재난대응프로세스 행동 절차 명확화 여부, 단계별 행동요령 구체적 작성 여부 등	
대형 화산폭발 현장조치 행동매뉴얼	2022.10	재난대응프로세스 행동 절차 명확화 여부, 단계별 행동요령 구체적 작성 여부 등	
가뭄 현장조치 행동매뉴얼	2022.10	재난대응프로세스 행동 절차 명확화 여부, 단계별 행동요령 구체적 작성 여부 등	
조류대발생 현장조치 행동매뉴얼	2023.11	국가 안전시스템 개편 종합대책 내용 반영 등	
산사태 현장조치 행동매뉴얼	2023.12	국가 안전시스템 개편 종합대책 내용 반영 등	

행동매뉴얼명	개정일자	주요 제·개정내용	비고
낙뢰 현장조치 행동매뉴얼	2022.10	재난대응프로세스 행동 절차 명확화 여부, 단계별 행동요령 구체적 작성 여부 등	
한파 현장조치 행동매뉴얼	2022.10	재난대응프로세스 행동 절차 명확화 여부, 단계별 행동요령 구체적 작성 여부 등	
폭염 현장조치 행동매뉴얼	2022.10	재난대응프로세스 행동 절차 명확화 여부, 단계별 행동요령 구체적 작성 여부 등	
산불 현장조치 행동매뉴얼	2023.12	국가 안전시스템 개편 종합대책 내용 반영 등	
유해화학물질유 출사고 현장조치 행동매뉴얼	2023.12	국가 안전시스템 개편 종합대책 내용 반영 등	
대규모수질오염 현장조치 행동매뉴얼	2023.12	국가 안전시스템 개편 종합대책 내용 반영 등	
댐 붕괴 현장조치 행동매뉴얼	2022.12	재난대응프로세스 행동 절차 명확화 여부, 단계별 행동요령 구체적 작성 여부 등	
지하철 대형사고 현장조치 행동매뉴얼	2023.06	국가 안전시스템 개편 종합대책 내용 반영 등	
고속철도대형사 고 현장조치 행동매뉴얼	2023.06	국가 안전시스템 개편 종합대책 내용 반영 등	
다중밀집시설대 형화재 현장조치 행동매뉴얼	2023.09	국가 안전시스템 개편 종합대책 내용 반영 등	
사업장대규모인 적사고 현장조치 행동매뉴얼	2022.10	재난대응프로세스 행동 절차 명확화 여부, 단계별 행동요령 구체적 작성 여부 등	

행동매뉴얼명	개정일자	주요 제·개정내용	비고
다중밀집건축물 붕괴 대형사고 현장조치 행동매뉴얼	2023.12	국가 안전시스템 개편 종합대책 내용 반영 등	
가축질병 현장조치 행동매뉴얼	2023.09	국가 안전시스템 개편 종합대책 내용 반영 등	
감염병 현장조치 행동매뉴얼	2023.11	국가 안전시스템 개편 종합대책 내용 반영 등	
원전안전분야 현장조치 행동매뉴얼	2023.12	국가 안전시스템 개편 종합대책 내용 반영 등	
전력 현장조치 행동매뉴얼	2023.12	국가 안전시스템 개편 종합대책 내용 반영 등	
보건의료 현장조치 행동매뉴얼	2023.12	국가 안전시스템 개편 종합대책 내용 반영 등	
식용수 현장조치 행동매뉴얼	2023.12	국가 안전시스템 개편 종합대책 내용 반영 등	
육상화물운송 현장조치 행동매뉴얼	2022.10	재난대응프로세스 행동 절차 명확화 여부, 단계별 행동요령 구체적 작성 여부 등	
공연장 안전사고 현장조치 행동매뉴얼	2023.11	국가 안전시스템 개편 종합대책 내용 반영 등	
초미세먼지 재난 현장조치 행동매뉴얼	2023.08	국가 안전시스템 개편 종합대책 내용 반영 등	
도로터널사고 현장조치 행동매뉴얼	2023.11	국가 안전시스템 개편 종합대책 내용 반영 등	

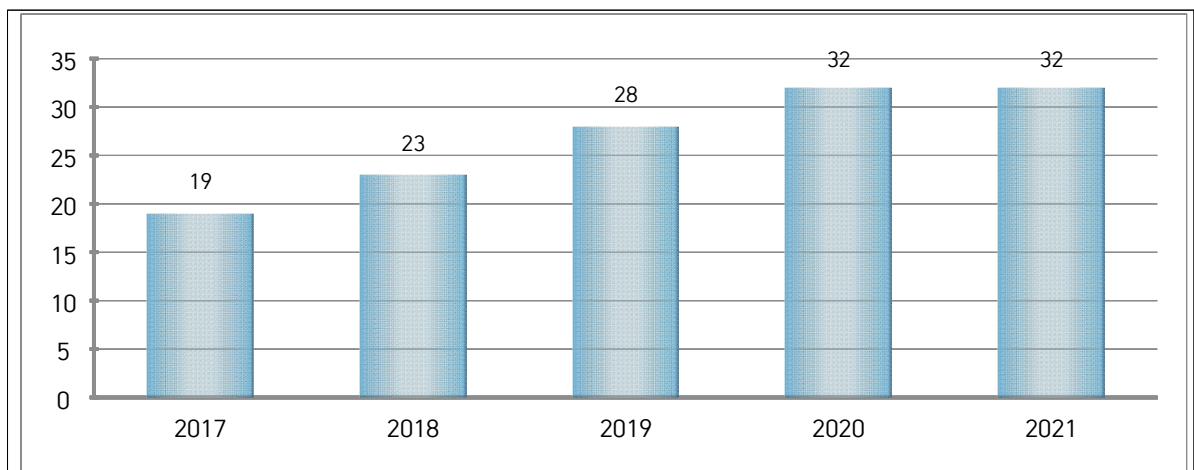
행동매뉴얼명	개정일자	주요 제·개정내용	비고
천연가스 수급분야 현장조치 행동매뉴얼	2023.12	국가 안전시스템 개편 종합대책 내용 반영 등	
위험물사고 현장조치 행동매뉴얼	2023.09	국가 안전시스템 개편 종합대책 내용 반영 등	
저수지붕괴 현장조치 행동매뉴얼	2023.12	국가 안전시스템 개편 종합대책 내용 반영 등	

[양산시 행동매뉴얼 숙달 훈련 실시 현황]

행동매뉴얼 명	훈련일시	주요 훈련내용	훈련결과 개선내용	비고
원전안전분야 현장조치 행동매뉴얼	2023.9.21.	방사선비상 발생에 따른 갑상샘 방호약품 배포 훈련	<ul style="list-style-type: none"> 갑상샘 방호약품 배포 절차 숙지 훈련 간 재난안전통신망(PS-LTE) 활용을 통한 사용법 숙달 	

◆ 년도별 비교(도표, 그래프 등)

구 분	2019	2020	2021	2022	2023
매뉴얼 수	28	32	32	32	31



☞ 문화재 사고 위기관리 매뉴얼은 「문화재보호법」에 따른 화재 등 대응매뉴얼로 대체됨

5) 「자연재해대책법」 제75조의2에 따른 자연재해 안전도 진단 결과
[진단분야별 점수]

구 분	재해위험요인	예방대책추진	예방시설정비	종합등급
진단결과	A	C	B	B

* (안전) A등급 <-----> E등급 (위험)

◇ 연도별 등급 비교

구 분	2019	2020	2021	2022	2023
등 급	미실시	A	미실시	A	B

☞ 지역안전도 진단 결과 등급의 증감원인 등 구체적 내용설명
- 2023년 자연재해 안전도(구 지역안전도) 평가 기준은 A, B, C, D, E등급으로 B등급 진단평가를 받았음.

[2019년도 미실시 → 2020년도 A등급 → 2021년도 미실시 → 2022년도 A등급
→ 2023년도 B등급]

6) 그 밖에 재난관리를 위하여 시장·군수·구청장이 지역주민에게 알릴 필요가 있다고 인정하는 사항

2024년 양산시 시민안전보험

시민안전보험 개요

- 보험명 : 양산시 시민안전보험
- 사업내용 : 재난(사고) 등의 피해시민 생활안정을 위한 보험가입 지원
- 피보험자 : 양산시에 주민등록이 되어 있는 모든 시민(체류지 신고된 외국인 포함)
- 가입절차 : 별도 가입절차 없이 양산시민 자동가입
- 가입기간 : 2024. 2. 1. ~ 2025. 1. 31. [1년] ※ 매년 사업추진 예정
- 보장내용 : 재난(사고)으로 사망, 후유장애 등 발생시 1,500만원 한도 보장
- 문의처 : 시민안전과 안전정책팀 (☎055-392-2695)
- 보험금 청구 및 안내 : 콜센터 (☎1522-3556, FAX 0507-774-0662)

세부보장 내용 및 금액

구 분	보 장 내 용	보 장 금 액
자연재해사망	양산시민이 자연재해로 인해 사망한 경우 (만15세 미만자 제외)	1,500만원
사회재난사망 (감염병 제외)	양산시민이 사회재난(감염병 제외)로 인해 사망한 경우 (만15세 미만자 제외)	1,500만원
폭발,화재,붕괴,산사태 상해사망	양산시민이 폭발, 화재, 붕괴, 산사태 사고로 상해 사망한 경우(15세미만자 제외)	1,500만원
폭발,화재,붕괴,산사태 상해후유장해	양산시민이 폭발, 화재, 붕괴, 산사태 사고로 3%~100%의 상해 후유장해가 발생한 경우	1,500만원 한도 (장해비율에 따라)
대중교통 이용중 상해 사망 (전세버스포함)	양산시민이 대중교통 이용중 상해 사망한 경우(15세미만자 제외)	1,500만원
대중교통 이용중 상해 후유장해 (전세버스포함)	양산시민이 대중교통 이용중 3%~100% 상해후유장해가 발생한 경우	1,500만원 한도 (장해비율에 따라)
농기계 상해사망	양산시민이 농기계 사고에 의해 발생한 직접적인 결과로 사망한 경우(만15세 미만자 제외)	1,000만원
농기계 상해 후유장해	양산시민이 농기계사고에 의해 발생한 직접적인 결과로 3%~100% 상해 후유장해가 발생한 경우	1,000만원 한도 (장해비율에 따라)
개물림사고 응급실 내원진료비	양산시민이 개 물림사고의 직접적인 결과로 「응급실」에 내원하여 진료를 받은 경우	10만원
물놀이사고사망	양산시민이 물놀이 사고로 인해 사망 한 경우 (만15세 미만자 제외) ※ 물놀이란: 물가 또는 물속에서 놀이를 목적으로 하는 활동	1,000만원
화상수술비	양산시민이 상해로 화상을 입고, 병원 또는 의원등에서 수술을 받은 경우	100만원 (수술1회당/심재성2도 이상)
스쿨존 교통사고 부상치료비	양산시민 만12세 이하인 자로 보험 기간 중에 어린이 보호구역 으로 지정한 지역에서 교통사고로 상해를 입은 경우	1,000만원 한도 (부상등급 1급~14급/ 부상등급별 지급율적용)
실버존 교통사고 부상치료비	양산시민 만65세 이상인 자로 보험 기간 중에 노인보호 구역으로 지정한 지역에서 교통사고로 상해를 입은 경우	1,000만원 한도 (부상등급 1급~14급/ 부상등급별 지급율적용)

※ 타 보험가입 여부와 관계없이 중복 보상

♣ 공시 관련 문의사항 및 의견 제출은 양산시 시민안전과
[담당자 : 송광석, 전화 : 055)392-2842]로 하여 주시기 바랍니다.