

2020년도 재난관리 실태 공고

「재난 및 안전관리 기본법」 제33조의3(재난관리 실태공시 등) 및 같은 법 시행령 제42조의2(재난관리실태 공시방법 및 시기 등)에 따라, 우리시 재난 및 안전관리 분야의 투자 현황(예방·대비·대응·복구사업) 및 운영성과 등을 알려, 주민의 알권리를 충족시키고 자율과 책임행정 강화로 재난관리 역량을 제고하기 위하여 다음과 같이 2020년도(2019년 실적) 재난관리 실태를 공고 합니다.

2020. 03. 30.

양 산 시



1. 재난관리 실태 공시 총괄

- ◆ 전년도에는 재난이 3회 발생하여 피해는 419건 687,029천원이며, 복구는 419건 1,186,264천원이 소요되었습니다.
 - 재난 유형별로 자연재난(태풍 및 호우) 피해 3회 발생하였고 90건의 공공시설 피해와 주택침수, 농경지 침수·유실 및 매몰 등 329건의 사유시설 피해가 발생하였습니다. 피해가 발생한 재난은 복구 완료하였습니다.
 - 우리 시의 발생한 재난 중 태풍 및 호우로 인한 자연재난의 피해가 가장 큰 것으로 나타났습니다.
- ◆ 「재난 및 안전관리 기본법」 제25조의2제1항에 따른 예방실적으로는
 - 재난에 대응할 조직은 1개 부서 24명으로 5년 평균보다 1명 증가하였습니다.
 - 재난의 예측 및 정보전달체계는 자동음성통보시스템, 재해문자전광판 등 재해 예경보시설을 453개소에 설치하였으며, 5년 평균보다 53개소 증가하였고, 지난해 보다 42개소 증가 하였습니다.
 - 재난 발생 대비 방재담당공무원, 지역자율방재단, 지역주민에 대한 교육·훈련은 총 18,748명을 대상으로 실시되었으며, 5년 평균보다

- 1,314명 감소하였고, 지난해 보다 781명 증가하였습니다.
- 재난 관련 현장홍보 및 언론보도·기고 실적은 총 60회로, 5년 평균보다 11회 증가하였고, 지난해보다 23회 감소하였습니다.
- 재난방지시설의 정비실적(사업비)은 총 24,443백만원으로, 5년 평균보다 10,198백만원 감소하였고, 지난해보다 5,408백만원 증가하였습니다.
- 의료시설 및 수용시설은 총 385개소 지정되었으며, 5년 평균보다 32개소 증가하였고, 지난해보다 16개소 증가하였습니다.
- 재난대비 장비는 4,909대를 확보하였으며, 5년 평균보다 433대 감소하였고 지난해보다 537대 감소하였습니다.
- 재난대비 인력 지정은 총 30,882명으로, 5년 평균보다 16,233명 증가하였습니다.
- ◆ 「재난 및 안전관리 기본법」 제67조에 따른 재난관리 기금적립은 당해연도 확보 기준액은 2,442백만원이며 우리시는 2,442백만원 100% 확보하였습니다.
 - 최근 5년간 평균 2,071백만원 보다 371백만원 증가하였고, 지난해보다 229백만원 증가 하였습니다
 - 확보된 재난관리기금을 5년 평균 1,696백만원 사용하였으며, 금년도에는 1,642백만원으로 지난해 보다 158백만원 더 사용하였습니다.
- ◆ 「재난 및 안전관리 기본법」 제34조의5에 따른 현장조치 행동매뉴얼은 총 27개 매뉴얼을 작성·관리하고 있습니다.
- ◆ 그 밖에
 - 기존 공공시설물 내진보강은 342개 시설 중 220개 시설이 내진성능 확보 또는 내진보강 완료되어 64.3%의 내진율을 보이고 있습니다.
 - 2019년도 공공건축물 내진보강공사는 양산시청 본관, 별관 및 여성복지센터 내진보강공사를 시행하였습니다.
- ◆ 이러한 전반적인 상황을 볼 때, 우리 시의 재난관리역량은 재난예방 실적, 재난관리기금 확보, 공공시설물 내진보강 등은 추진실적이 우수하고, 재난대비 장비 확보 실적이 다소 저조한 것으로 나타났습니다.

2. 재난관리 실태 세부 공시

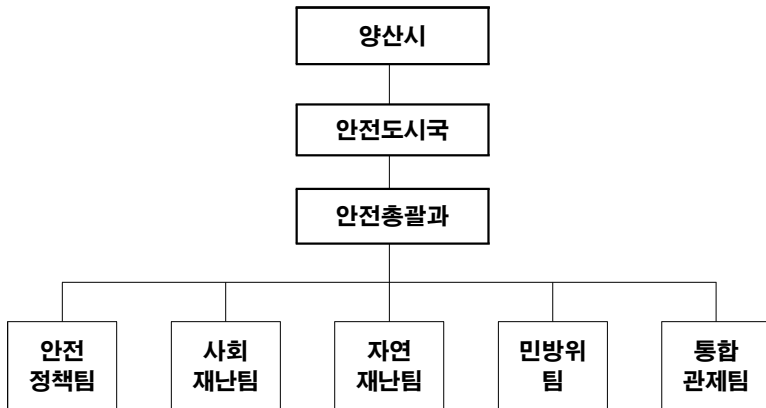
1) 전년도 재난의 발생 및 수습현황

일시	재난(피해) 원인	피해내용	복구내용	추진사항
'19.7.19. ~7.22.	호우, 태풍	-공공시설 34건, 151,485천원 -사유시설 23건, 17,534천원	-공공시설 34건, 504,058천원 -사유시설 23건, 17,534천원	완료
'19.9.21. ~9.23.	호우, 태풍	-공공시설 5건, 76,000천원 -사유시설 249건, 112,500천원	-공공시설 5건, 105,300천원 -사유시설 249건, 112,500천원	완료
'19.10.1. ~10.3.	호우, 태풍	-공공시설 51건, 314,638천원 -사유시설 57건, 14,872천원	-공공시설 51건, 432,000천원 -사유시설 57건, 14,872천원	완료

2) 「재난 및 안전관리 기본법」 제25조의2제1항에 따른 재난예방 조치실적

① 재난에 대응할 조직의 구성 및 정비

가. 기구

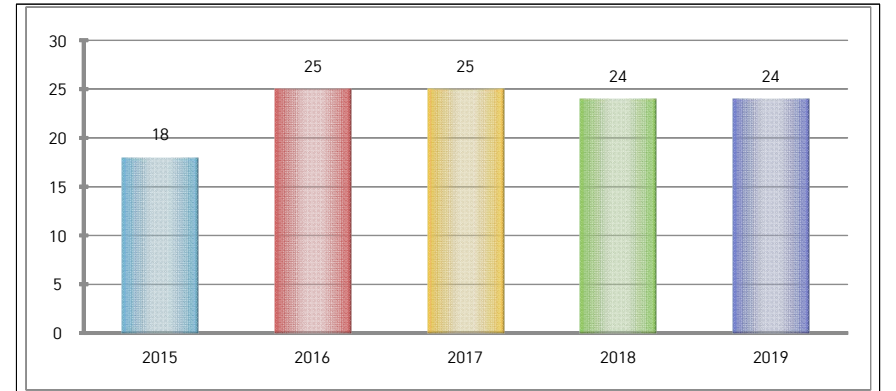


나. 정원

과 별	계	일 반 직							기능직	기타	
		소계	4급	5급	6급	7급	8급	9급			
계	정원	25	25	1	1	4	9	7	2	-	1
	현원	24	24	1	1	7	7	4	3	-	1

◆ 연도별 비교(도표, 그래프 등)

구 분	2015	2016	2017	2018	2019
일반직 현원(인원)	18	25	25	24	24



- ☞ 일반직 및 기능직 현인원의 증감원인 등 구체적 내용설명
- 2019년 현원은 전년도 현원과 같고, 6급이 정원보다 3명 많은 데 무보직 인원임.

② 재난의 예측 및 정보전달체계의 구축

구 분	개소	설치장소
자동음성통보시스템	348	양산시 일원
자동우량경보시설	29	시청 통제국 외 28개소
자동우량관측장비	9	양산시청 외 8개소
자동기상관측시스템(AWS)	11	상북면사무소 외 10개소
자동수위경보시스템(수위관측시설)	2	원동교 외 1개소
재난영상감시시스템(CCTV)	15	하북면 내원사계곡 외 14개소

구분	개소	설치장소
재해문자전광판	13	무지개폭포 외 12개소
민방위경보시설(사이렌)	11	시청 외 10개소
위성전화기	6	시청(4대), 원동면 사무소(2대)
라디오 재해경보 방송	5	시청통제국 및 늘밭마을 외 3개소
기타	5	적설계(에덴벨리 외 4개소)

☞ 재난의 예측 및 정보전달체계의 증감원인 등 구체적 내용설명
- 자동음성통보시스템 및 적설계 추가설치

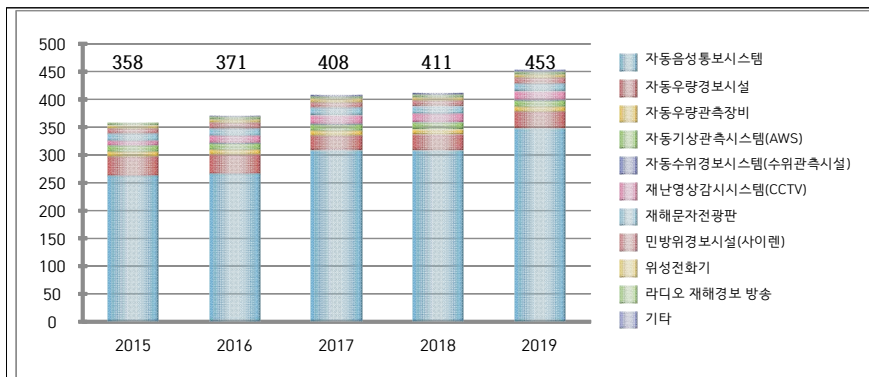
③ 재난 발생에 대비한 교육·훈련과 재난관리에방에 관한 홍보 가. 재난발생에 대비한 교육·훈련 현황

[담당공무원의 전문성(재난안전관련 분야) 교육]

과정명	교육기간	교육기관	참석인원(명)	비고
계			173	
자연재난피해복구비지원 실무과정 외	1.16.~2.15.	민방위재난 안전교육원	3	
2019년 재해예방사업 정책설명 워크숍	2.14.~2.15.	행정안전부 (재난경감과)	2	
지자체 부단체장 재난안전 전문교육	2.20.~2.20.	민방위재난 안전교육원	1	
2019년 해빙기 건설공사 관계자 안전교육	2.20.~2.20.	양산시 (안전총괄과)	86	
제2기 재난대응안전한국훈련설계 과정	2.21.~2.23.	민방위재난 안전교육원	1	
급경사지관리전문과정 외	4.16.~5.15.	민방위재난 안전교육원	2	
재난분야 현장조치 행동매뉴얼 개선 워크숍	4.26.~4.26.	경상남도 (재난대응과)	7	
2019년도 상반기 방사능 방재교육	5.21.~5.21.	한국원자력 안전기술원	9	
2019 민간다중이용시설 안전관리자 및 담당공무원 교육	5.22.~5.22.	경상남도 (재난대응과)	2	
사회재난복구제도의 이해	5.1.~5.31	민방위재난 안전교육원	1	
제2기 재난안전 관리자 과정	6.5.~6.5.	경상남도 인재개발원	2	
제2기 재난정보통신관리과정	7.24.~7.26.	민방위재난 안전교육원	1	
사회재난관리실무과정 외	8.1.~8.31.	민방위재난 안전교육원	2	

◆ 연도별 비교(도표, 그래프 등)

구분	2015	2016	2017	2018	2019
계	358	371	408	411	453
자동음성통보시스템	262	266	308	308	348
자동우량경보시설	34	34	26	29	29
자동우량관측장비	9	9	9	9	9
자동기상관측시스템(AWS)	11	11	11	11	11
자동수위경보시스템(수위관측시설)	1	2	2	2	2
재난영상감시시스템(CCTV)	8	12	15	15	15
재해문자전광판	13	13	13	13	13
민방위경보시설(사이렌)	9	10	10	10	11
위성전화기	6	6	6	6	6
라디오 재해경보 방송	5	5	5	5	5
기타	0	3	3	3	5



과정명	교육기간	교육기관	참석인원(명)	비고
제4기 지진재난대비과정	9.2.~9.4.	민방위재난안전교육원	1	
제3기 사회재난대응과정	9.23.~9.26.	민방위재난안전교육원	1	
2019년도 하반기 방사능방재교육	10.22.~10.22.	한국원자력안전기술원	7	
재난안전분야 종사자 전문교육	11.5.~11.6.	울산대학교 재난안전교육센터	22	
저수지댐 안전관리 및 재해예방	10.14.~10.17.	농식품공무원교육원	1	
재난안전관리자 과정	11.12.~11.12.	해양수산인재개발원	2	
재난안전실무자 과정	11.11.~11.13.	해양수산인재개발원	2	
풍수해대응시스템 자연재난 담당자 교육	8.27.~8.27.	경상남도 (재난대응과)	1	
19년 재난업무 담당공무원 워크숍	11.14.~11.15.	경상남도 (재난대응과)	5	
제10기 재난관리일반	11.14.~11.24.	지방자치인재개발원	1	
현장조치 행동매뉴얼 경진대회 및 매뉴얼 워크숍	11.29.~11.29.	행정안전부 (재난대응정책과)	2	
저수지댐 안전관리 및 재해예방	11.04.~11.07.	농식품공무원교육원	1	
제21기 재난구호일반과정	11.21.~12.11.	민방위재난안전교육원	1	
재난안전분야 종사자 전문교육	12.3.~12.4.	울산대학교 재난안전교육센터	6	
제2기 재난안전법과정	12.3.~12.5.	민방위재난안전교육원	1	

[지역자율방재단에 대한 교육·훈련]

일시	장소	참석인원(명)	내 용	주관	비고
	계	135			
19.02.28.	양산시청	3	안전보안관 교육	양산시	
19.03.20.	증산역	30	화재대피훈련	양산시	
19.06.25.	양산시청	12	안전보안관 교육	양산시	
19.09.25.	다중이용시설	50	화재대피훈련	양산시	
19.10.07~10.23.	방재단 사무실	24	직무능력 강화교육	양산시	
19.10.30.	양산부산대병원	10	지진대피훈련	양산시	
19.12.05.	민방위재난안전 체험관	6	방재사 자격검증교육	전국자율방재단협회	

[안전모니터봉사단에 대한 교육·훈련]

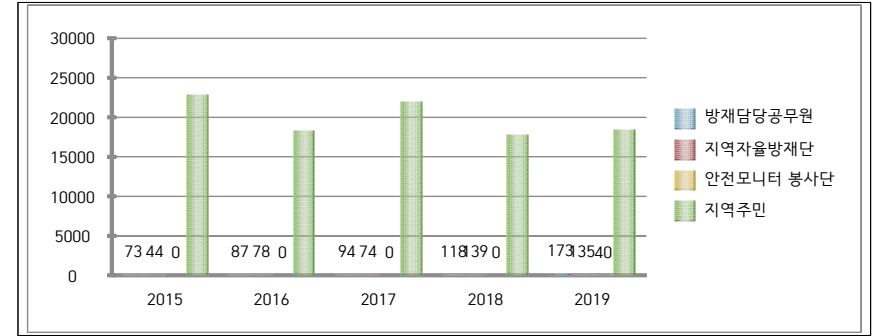
교육/훈련명	일시	장소	참석인원	내 용	주관	비고
경상남도 안전모니터봉사단 역량 강화 교육	11.25.(월)	경남도청 중회의실	40	지회별 우수사례발표	안전모니터봉사단 경남연합회 및 시·군지회	

[재난관리에방을 위한 지역주민에 대한 교육·훈련]

교육/훈련명	일시	장소	참석인원(명)	내용	주관	비고
		계	18,400			
2019년 해빙기 건설공사 관계자 안전교육	2.20.(수)	문화예술회관 소공연장	63	해빙기 공사현장 주요 점검사항, 사고사례 및 요인별 안전대책 산재사고의 문제점과 대안, 산업안전보건법에 관한 사항	양산시	
2019년 찾아가는 읍면동 주민안전교육	3월	읍면동 마을회관 (6개소)	214	- 소방서와 연계, 읍면동 및 마을회관 방문 교육 - 생활안전 및 심폐소생술 교육	양산시	
2019년 물놀이 안전 순회교육	5월~7월	관내 초중고 (43개교)	17,600	- 지역자율방재단 연계, 초중고 순회교육 실시 - 물놀이안전사고 예방, 구명조끼 착용, 심폐소생술 교육	양산시	
2019년 재난대응 안전한국 훈련	10.28~11.1	양산 실내체육관	523	- 지진으로 인한 방사능 재난 대응훈련 - 학생 등 주민참여로 실질적 훈련효과 제고	양산시	

◆ 연도별 비교(도표, 그래프 등)

구분	2015	2016	2017	2018	2019
계	22,906	18,515	22,175	17,967	18,748
방재담당공무원 전문성 교육(인원)	73	87	94	118	173
지역자율방재단 교육·훈련(인원)	44	78	74	139	135
안전모니터봉사단 교육·훈련(인원)					40
지역주민 교육·훈련(인원)	22,789	18,350	22,007	17,710	18,400



☞ 교육·훈련 참석인원의 증감원인 등 구체적 내용설명
- ‘지역주민 교육훈련’ 분야 물놀이 안전순회교육 참가학교 증가 (40개교→43개교) 등으로 인하여 참석인원 일부 증가

나. 안전모니터봉사단 제보·처리 실적

◆ 제보·처리 실적

봉사단원(인원수)	제보실적(건)	처리실적(건)			비고
		완료	진행	불가	
57	0	0	0	0	

다. 재난관리 관련 언론홍보

[현장홍보 실적(안전점검의 날 행사, 캠페인 등)]

연번	행사명	주요내용	일시	장소	참석인원(명)	비고
	계				5,663	
1	안전점검의 날 캠페인	· 1월 안전점검의 날(274차) 캠페인 · 겨울철 자연재해 대비 안전예방 - 한파·대설 국민행동요령 홍보(현수막, 리플릿, 홍보물품 활용)	1.30.(목)	양산역 버스환승센터 앞	30	
2	소방서 합동 안전캠페인	· 설 명절 대비 유관기관 합동 안전캠페인 - 해빙기 시민행동요령 홍보	2.1.(금)	양산시외 버스 터미널 앞	30	

연번	행사명	주요내용	일시	장소	참석인원 (명)	비고
3	2월 안전점검의 날 캠페인	· 2월 안전점검의 날(275차) 캠페인 · 겨울철 해빙기 안전대비 홍보 - 해빙기 시민행동요령 홍보(현수막, 리플릿, 홍보물품 활용)	2.15.(금)	양산역 버스환승 센터 앞	40	
4	해빙기 안전교육	· 겨울철 해빙기 안전대비 홍보 - 해빙기 안전수칙 리플릿 배부 - 공사장 안전수칙 교육 실시	2.20.(수)	문화예술 회관 소공연장	5	
5	해빙기 안전교육	- 해빙기 건설현장 대형사 고 예방 안전교육실시 - 안전취약요인 안전신문고 홍 보 - 안전문화운동 홍보물 배부 (리플릿, 홍보물품)	2.20.(월)	양산문화 예술회관 소공연장	20	
6	재난대비 실전체험교육	· 재난대비 실전체험교육 실시 - 안전신문고 동영상 홍보 - 안전신문고 리플릿 홍보	3.6.(수), 3.8.(금)	시민안전 체험관	10	
7	상반기 개학기 학교 안전 캠페인	· 개학기 안전캠페인 - 학교주변 안전위해요인 안전신문고 신고 홍보 리플릿 및 홍보물품 배부 - 양산경찰서, 양산교육 지원청 등 유관기관 합동 캠페인	3.12.(화)	상북초등 학교 앞	100	
8	3월 안전점검의 날 캠페인	· 3월(276차) 안전점검의 날 캠페인 - 황사,미세먼지 대비 안전문화운동 실시 - 양산소방서 유관기관 합동 캠페인	3.14.(목)	원동역 앞	30	
9	제410차 민방위의날 전국 화재대피훈련	- 대피 및 소방차량 길터주기 등 화재 대응 훈련	3. 20.(수)	양산 전 지역	1,658	

연번	행사명	주요내용	일시	장소	참석인원 (명)	비고
		- 전광판, 현수막, BIS 등을 이용한 현장 홍보				
10	불법 주정차 주민신고제 홍보 캠페인	· 불법 주정차 주민신고제 홍보 - 4개 불법주정차 대상 안내 및 안전신문고 앱 설치 홍보 - 안전신문고 신고방법 · 절차 안내	4.10.(금)	양산문화 예술회관 대공연장	5	
11	4월 안전점검의 날 캠페인	· 4월(277차) 안전점검의 날 캠페인 - 산불예방 안전문화운동 실시 - 다중이용업소 협회 지부장 및 양산소방서 등 참석 합동캠페인 - 국가안전대진단 안전점검 홍보	4.18.(목)	통도사 제2주차 장 앞	70	
12	주부민방위대 4월 생활안전 캠페인	- 산불예방 안전의식 제고 - 홍보물품 휴대용 소화기 배부 - 현수막, 리플릿 등을 통한 홍보	4. 19.(금) 4. 25.(목) 5. 2.(목)	양산 관내	75	3회
13	상반기 다운화가정 안전신문고 캠페인	· 불법 주정차 주민신고제 홍보 - 4대불법주정차 홍보 동영상 시청 - 안전신문고 앱 설치 및 신고안내	4.24.(수)	양산시 다문화 가족 지원센터	15	
14	현장 방문 생활민방위 교육 실시	- 사회복지시설 현장 방문 교육 - 심폐소생술 이론 및 실습 - 아동센터, 장애인 작업장, 요양시설, 직업재활센터 등	4월~10월	해당 사회복지시 설 현장	470	18회
15	5월 안전점검의 날 캠페인	· 5월(278차) 안전점검의 날 캠페인 - 화재예방 안전문화운동 실시 - 방재의 날 합동캠페인 - 소화기 · 소화전 사용법 등 화재 대처요령 안내 및 홍보 실시	5.24.(금)	양산역 버스환승 센터 앞	60	

연번	행사명	주요내용	일시	장소	참석인원 (명)	비고
16	초등학교 심폐소생술 교육 실시	- 심폐소생술 이론 및 실습 - 교직원 및 학부모 대상	6. 5.(수)	천성초	60	
17	6월 안전점검의 날 캠페인	· 6월(279차) 안전점검의 날 캠페인 - 장마철대비 안전유의사항 홍보 - 생활안전위협요소 안전 신문고 안내 - 홍보 전단지 및 물품 배부 - 불법주정차 안전신문고 신고 홍보	6.21.(금)	동면 민원 사무소 앞	26	
18	중점관리대상 자원 행사 안전신문고 홍보	· 2분기 중점관리대상자원 행사 - 장마철 대비 안전홍보 물품 배부 및 유의사항 안내 - 생활안전위협요소 발굴· 신고 협조	6.28.(금)	재대본 상황실	30	
19	주부민방위대 7월 생활안전 캠페인	- 미세먼지 대응 생활상식 홍보 - 홍보물품 황사마스크 배부 - 현수막, 리플릿 등을 통한 홍보	7. 4.(목) 7. 12.(금)	양산 관내	50	2회
20	7월 안전점검의 날 캠페인	· 7월(280차) 안전점검의 날 캠페인 - 물놀이 안전수칙 안내 홍보 - 생활안전위협요소 안전신문고 안내	7.23.(화)	내원사	40	
21	서창동 주부대 안전캠페인	· 불법주정차 주민신고제 안전신문고 홍보 캠페인 - 상가 인근 주민대상 불법주정차 안전신문고 홍보 - 홍보 전단지 배부	7.25.(목)	서창동 행정 복지센터	26	
22	8월 안전점검의 날 캠페인	· 8월(281차) 안전점검의 날 캠페인 - 안전신문고 신고 리플릿 홍보 - 불법주정차 근절 캠페인 실시 - 폭염 대비 홍보리플릿 및 홍보물품(부채, 선그림) 배부	8.1.(목)	양산역 버스환승 센터 앞	80	

연번	행사명	주요내용	일시	장소	참석인원 (명)	비고
23	주부민방위대 7월 생활안전 캠페인	- 미세먼지 대응 생활상식 홍보 - 홍보물품 황사마스크 배부 - 현수막, 리플릿 등을 통한 홍보	7. 4.(목) 7. 12.(금)	양산 관내	50	2회
24	주부민방위대 8월 생활안전 캠페인	- 물놀이사고 예방 안전수칙 홍보 - 홍보물품 액체 파스 배부 - 현수막, 리플릿 등을 통한 홍보	8. 9.(금) 8. 10.(토) 8. 12.(월)	양산 관내	75	3회
25	폭염 대비 안전문화운동 캠페인	· 폭염 대비 안전문화운동 실시 - 폭염 대비 유의사항 교육 안내 - 현수막 1장, 리플릿 활용	8.29.(목)	비즈니스 센터 4층 세미나 1실	5	
26	9월 안전점검의 날 캠페인	· 9월(282차) 안전점검의 날 캠페인 - 안전신문고 신고 리플릿 홍보 - 추석 대비 화재·전기 안전점검 적극 홍보	9.10.(화)	양산역 버스환승 센터 앞	40	
27	하반기 개학기 학교 안전 캠페인	· 개학기 학교 안전문화 운동 실시 - 개학기 안전위해요인 점검홍보 - 홍보리플릿 및 물품 (형광펜) 제작 및 배부	9.17.(화)	황산 초등학교	200	
28	제412차 민방위의날 전국 화재대피훈련	- 대피 및 소방차량 길터주기 등 화재 대응 훈련 - 전광판, 현수막, BIS 등을 이용한 현장 홍보	9. 25.(수)	양산 전 지역	1,548	
29	10월 안전점검의 날 캠페인	· 삼량문화축전 안전보안관 부스 운영 - 10월(283차) 안전점검의 날 캠페인 병행 - 안전신문고 신고 리플릿 홍보 - 화재, 완강기 사용법 설명 - 심폐소생술 교육 안내	10.11.(화) ~ 10.13.(일)	양산천 둔치 일원	57	

연번	행사명	주요내용	일시	장소	참석인원 (명)	비고
30	주부민방위대 10월 생활안전 캠페인	- 산불예방 안전의식 제고 - 홍보물품 휴대용 소화기 배부 - 현수막, 리플릿 등을 통한 홍보	10. 28.(월)	천성산 등산로	20	
31	안전한국훈련 기간 안전 신문고 홍보	· 안전한국훈련 안전신문고 홍보 - 안전신문고 신고 방법 안내 - 안전신문고 홍보 리플릿 배부	10.31.(목)	실내 체육관 주차장 일원	500	
32	서창동 주부대 안전신문고 홍보 캠페인	· 안전신문고 앱 홍보 - 다중이용시설 안전수칙 안내 - 안전신문고 리플릿 배부	11.6.(수)	서창동 일원	30	
33	하반기 다문화가정 안전신문고 캠페인	· 안전신문고 앱 홍보 - 화재, 완강기 이용 안내 - 안전신문고 리플릿 및 홍보물품(핸들백) 배부 - 안전신문고 앱 교육 실시	11.21.(목)	양산시 다문화 가족지원 센터	18	
34	다중이용시설 안전수칙 홍보 캠페인	· 다중이용시설 안전수칙 홍보 - 안전신문고 앱 설치 안내 - 안전신문고 홍보물품 (핸들백) 배부	11.26.(화)	비즈니스 센터 5층	5	
35	11월 안전점검의 날 캠페인	· 11월(284차)안전점검의 날 캠페인 실시 - 다중이용시설 안전수칙 안내 - 안전신문고 신고 리플릿 홍보 - 양산소방서, 황산초 합동 캠페인 실시	11.27.(수)	오솔로 파크 및 범어택지 일대	100	
36	안전신문고 홍보 캠페인	· 민방위대원 안전신문고 홍보 - 겨울철 한파·폭설 대비 안전수칙 안내 및 홍보 - 안전신문고 리플릿 배부	12.9.(월) ~ 12.14.(토)	민방위 체형식 교육장	5	
37	12월 안전점검의 날 캠페인	· 12월(285차)안전점검의 날 캠페인 실시 - 겨울철 한파·폭설 대비 홍보 - 안전신문고 리플릿 배부	12.19.(목)	양산역 버스환승 센터 앞	80	

[언론 보도 및 기고실적(신문, 방송 등)]

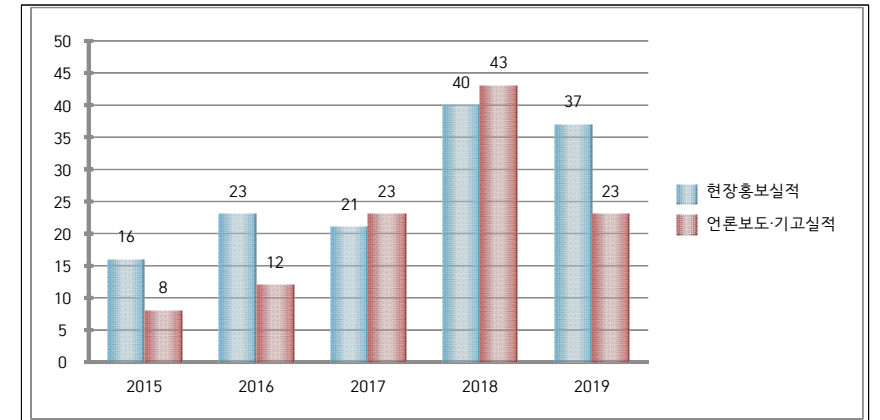
연번	기사제목	주요내용	보도(기고) 일시	언론사	비고
1	양산시 국가안전대진단 위험시설 630여개소 민관합동점검	위험시설 위주 점검, 스마트폰 신고등	'19.2.18.	국제뉴스	
			'19.2.19	경남매일	
			'19.2.25	양산타임스, 일요서울	
2	양산경찰, 국가안전대진단 관련 대테러취약시설 점검	테러취약시설 지도, 점검	'19.3.13	웅상뉴스	
3	양산시, 제410차 민방위의 날 화재대피훈련 실시	다중밀집이용시설 화재대피 훈련에 참석 시민안전의식을 고취	'19.3.21.	영남 연합뉴스	
4	양산시"원도심 지방침하, 정밀안전진단"	정밀안전진단 대상 및 시민요구	'19.4.3	부산일보	
5	김일권 양산시장, 시민안전 직접 챙긴다.	관내 주요건설현장 방문 및 점검,홍보	'19.4.2	시사매거진,K NS뉴스통신	
6	양산시, 지방침하 정밀안전진단 대상 지역 3배로 확대	변경내용 및 관계자 인터뷰	'19.4.11	부산일보	
7	양산시, 어린이집 국가안전대진단 실시	점검일시 및 점검결과 등	'19.4.25	YNEWS	
8	육교 케이블 이상·난간없는 다리... '안전신문고' 우수신고 선정	양산시, 1/4분기 안전신고 우수사례 1위 선정	'19.5.7.	연합뉴스	
9	'안전신문고' 생활안전 위험 예방... 육교 케이블 결함 등 신속조치	양산시, 1/4분기 안전신고 우수사례 1위 선정	'19.5.7.	국토일보	
10	생활 속 위험·대형참사 안전신고가 털어낸다...	양산시, 1/4분기 안전신고 우수사례 1위 선정	'19.5.7.	경남도민신문	
11	양산시, 1/4분기 안전신고 우수사례 1위 선정	양산시, 1/4분기 안전신고 우수사례 1위 선정	'19.5.10.	업코리아	
12	'황산육교 위험 신고' 안전신문고 우수사례	양산시, 1/4분기 안전신고 우수사례 1위 선정	'19.5.10.	국제신문	
13	양산시, 1/4분기 안전신고 우수사례 1위 선정	양산시, 1/4분기 안전신고 우수사례 1위 선정	'19.5.10.	쿠키뉴스	
14	양산시, 1분기 안전신고 우수사례 1위 선정	양산시, 1/4분기 안전신고 우수사례 1위 선정	'19.5.12.	뉴스메이커	

연번	기사제목	주요내용	보도(기고)일시	언론사	비고
15	양산시, '1분기 안전신고 우수사례 1위	양산시, 1/4분기 안전신고 우수사례 1위 선정	'19.5.13.	경남신문	
16	양산시 안전신고 우수사례 1위	양산시, 1/4분기 안전신고 우수사례 1위 선정	'19.5.13.	울산신문	
17	'황산육교 위험 신고' 안전신문고 우수사례	양산시, 1/4분기 안전신고 우수사례 1위 선정	'19.5.14.	국제신문	
18	양산시, 여름철 대비 물놀이 안전관리 실시	여름철 물놀이 인명사고 발생 Zero목표로 물놀이 안전관리 실시	'19.5.23.	뉴시스	
			'19.5.23.	업코리아	
			'19.5.26.	뉴스경남	
19	양산 '지반침하'원도심, 대형 건축물 허가 기준 강화된다.	변경내용 및 관계자 인터뷰	'19.5.29.	부산일보	
20	양산시, 여름철 물놀이 안전사고 예방 캠페인	여름철 물놀이 대비 안전신문고 홍보 캠페인 실시	'19.7.15.	울산종합일보	
21	양산시, 여름철 물놀이 안전사고 예방 캠페인	여름철 물놀이 대비 안전신문고 홍보 캠페인 실시	'19.7.15.	환경일보	
22	양산시 민방위날 맞아 다중이용시설 화재대피훈련	다중이용시설 위주로 훈련하면서 소방차 길 터주기 긴급구조 훈련	'19.09.26.	경남매일	
23	양산시 재난대응 안전한국훈련 실시	지진에 따른 방사능 재난 대응훈련	'19.10.17.	뉴스경남	
			'19.10.18.	경남도민신문	

※ 지역신문, 인터넷신문 및 케이블방송 포함

◇ 연도별 비교(도표, 그래프 등)

구 분	2015	2016	2017	2018	2019
계	24	35	44	83	60
현장홍보실적(횟수)	16	23	21	40	37
언론보도·기고실적(횟수)	8	12	23	43	23



☞ 현장홍보 및 언론보도·기과의 증감원인 등 구체적 내용설명
- 다양한 활동을 통한 현장홍보로 언론보도 및 기고 실적 감소

④ 재난이 발생할 위험이 높은 분야에 대한 안전관리체계의 구축 및 안전관리규정의 제정

가. 안전관리체계의 구축

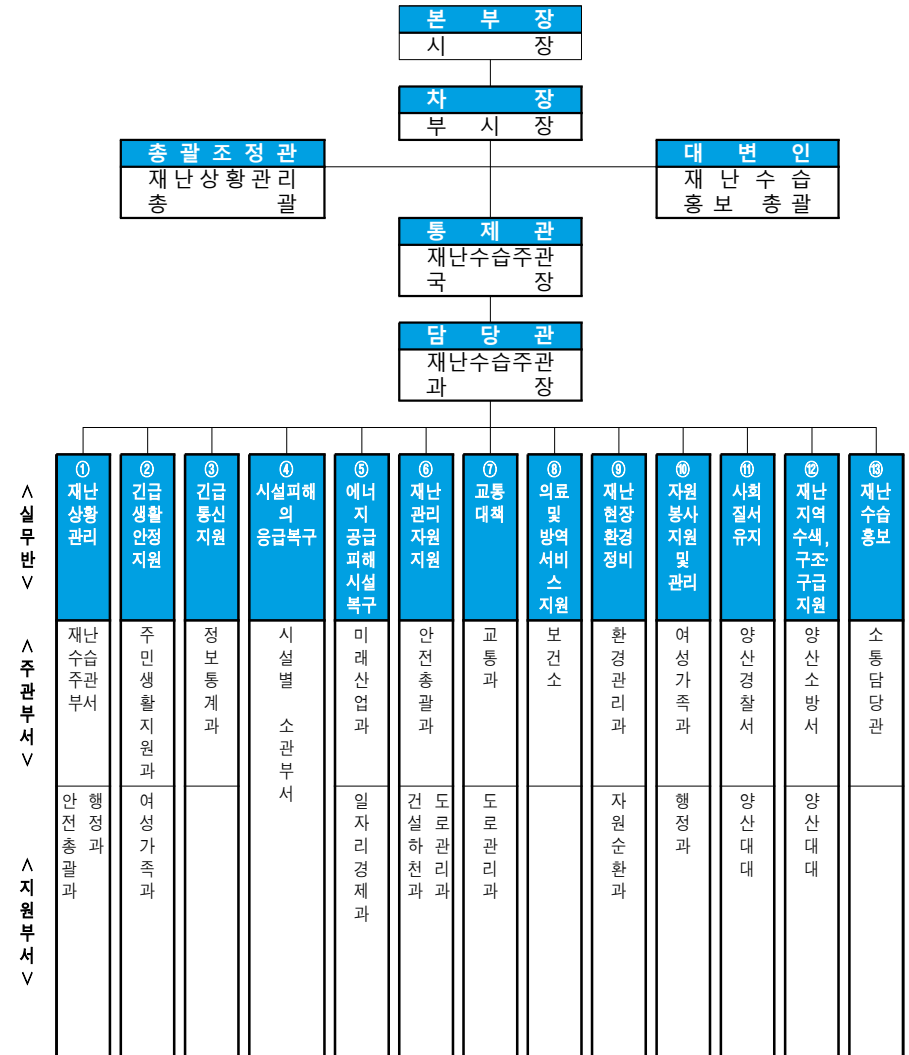
(가) 기본적인 안전관리체계

[안전관리기구의 기능]

구분	근거	구성	기능
안전관리위원회 (지역위원회)	「재난 및 안전관리 기본법」 제11조	• 위원장: 시장 • 위 원: 21인	<ul style="list-style-type: none"> 해당 지역에서의 안전관리정책의 심의 및 총괄·조정 해당 지역에서의 안전관리계획안의 심의 해당 지역을 관할하는 재난관리책임기관이 수행하는 안전관리업무의 협의·조정 다른 법령이나 조례에 따라 해당 지역위원회의 권한에 속하는 사항의 처리 그 밖에 이 법에서 정하는 지역별 안전 관리에 필요한 사항
안전관리실무 위원회	「재난 및 안전관리 기본법」 제11조제3항	• 위원장: 부시장 • 위 원: 17인	<ul style="list-style-type: none"> 위원회에 부칠 의안을 검토 관계기관 간 협조사항 정리
재난안전대책본부 (지역재난안전대책본부)	「재난 및 안전관리 기본법」 제16조	• 지역본부장 : 시장	<ul style="list-style-type: none"> 자체 재난복구계획에 관한 사항 재난예방대책에 관한 사항 재난응급대책에 관한 사항 재난에 따른 피해지원에 관한 사항 그 밖에 지역본부장이 필요하다고 인정하는 사항
재난 안전상황실 설치·운영	「재난 및 안전관리 기본법」 제18조	• 반장: 1명 • 반원: 1명	<ul style="list-style-type: none"> 재난정보의 수집·전파, 상황관리, 재난 발생시 초동조치 및 지휘
재난상황의 보고	「재난 및 안전관리 기본법」 제20조		<ul style="list-style-type: none"> 그 관할 구역에서 재난이 발생하거나 발생할 우려가 있으면 즉시 그 재난상황과 응급조치 및 수습내용 보고 시장·군수·구청장→시·도지사→안전행정부 장관·관계중앙행정기관의 장
재난 신고	「재난 및 안전관리 기본법」 제19조		<ul style="list-style-type: none"> 누구든지 재난의 발생이나 재난이 발생할 징후를 발견하였을 때에는 즉시 신고 시장·군수·구청장, 긴급구조기관, 그 밖의 관계 행정기관에 신고
지하안전위원회	「지하안전관리에 관한 특별법」 제12조	• 위원장 : 부 시장 • 위 원 : 9인	<ul style="list-style-type: none"> 「지하안전관리에 관한 특별법」 제8조에 따른 양산시 지하안전관리계획의 수립·변경에 관한 사항 심의 법 제35조제2항에 따른 중점관리대상의 지정 고시 및 같은 조 제5항에 따른 중점관리대상 지정의 해제·고시 지하안전관리에 관한 제도 개선 사항 지하안전기술 및 기준에 관한 사항 그 밖에 지하안전관리에 관한 사항으로 시장이 의뢰하는 사항
방사능방재 대책본부 (지역방사능방재 대책본부)	「원자력시설 등의 방호 및 방사능방재 대책법」 제27조	• 본부장: 시장 • 요 원: 65명	<ul style="list-style-type: none"> 단계별 방사선비상 대응 및 주민보호조치 이행 피해복구 및 주민복구계획 수립

[지역재난안전대책본부]

□ 조직



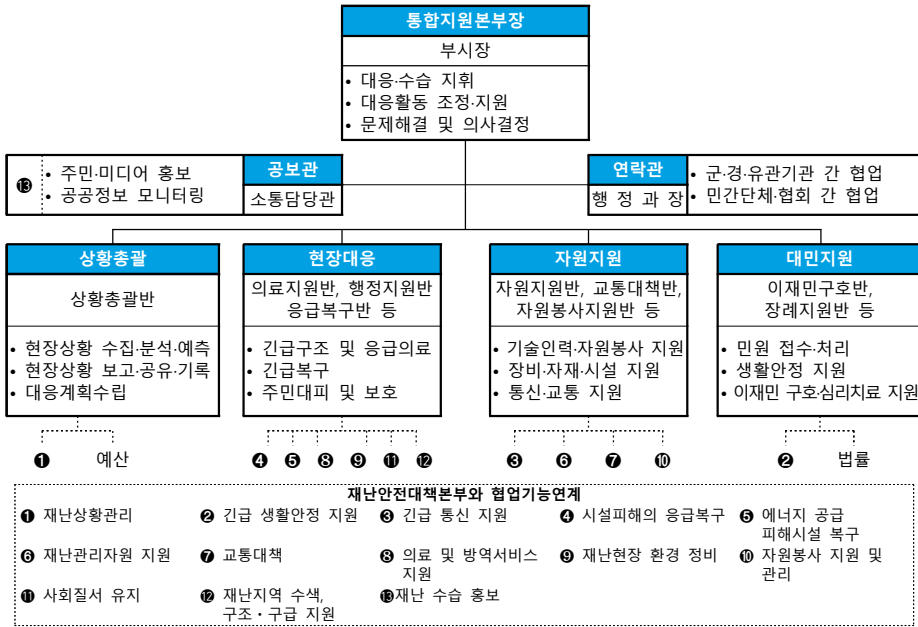
□ **재난관리기능의 임무 및 역할**

- 상황관리 총괄 : 재난총괄담당 업무 수행(재난수습주관부서)
 - * 타 기능에 대한 상황관리 총괄 및 상호협력을 위한 지원 사항 등 파악
- 긴급생활 안정지원 : 피해주민 생활안정에 필요한 단기대책 지원 및 이재민구호 등 피해주민 불편사항 해소 긴급대책 지원(주민생활지원과)
 - * 인명피해(사망·부상·실종), 사유시설 피해 상황관리 제외
- 재난현장 환경정비 : 유해화학물질, 쓰레기 등 수거·처리 지원(자원순환과)
 - * 환경분야 공공·사유시설 피해 상황관리 총괄 및 긴급(임시) 환경정비 지원
- 긴급 통신지원 : 통신두절지역 통신시설 인프라 복구(정보통계과)
 - * 통신분야 공공·사유시설 피해 상황관리 총괄 및 긴급(임시) 통신 지원
- 시설 응급복구 : 공공·사유시설 응급복구 지원(시설별 소관부서)
 - * 공공·사유시설(환경·통신·에너지·교통시설 제외) 피해현황 및 응급복구 상황 총괄
- 에너지 기능복구 : 가스·전기·유류 등 국민생활 밀착형 피해시설 기능 회복 지원(미래산업과)
 - * 에너지분야 공공·사유시설 피해 상황관리 총괄 및 긴급(임시) 에너지 지원
- 재난수습 홍보 : 재난대처·수습과 관련한 각종 정보 배포·조정(소통담당관)
 - * 타 기능에 대한 사회적 이슈 등 언론사항 총괄관리 및 지원
- 물자관리 및 자원지원 : 국가 재난물자계획, 관리, 지원 및 적정상태 유지(안전총괄과)
 - * 타 기능에 대한 물자·자원(장비·자재·시설) 지원 총괄관리
- 교통대책 : 육상(육로, 항공), 해상 교통수단 지원(교통과)

- * 교통분야 공공·사유시설 피해 상황관리 총괄 및 긴급(임시) 수송 지원
- 의료·방역 : 재난지역 공중보건서비스 지원(보건소)
 - * 의료·방역분야 공공·사유시설 피해 상황관리 총괄 및 긴급(임시) 의료 지원
- 자원봉사 관리 : 재난지역 자원봉사 지원 및 관리(여성가족과)
 - * 타 기능에 대한 인력(민·관·군) 지원 총괄관리
- 사회질서 유지 : 재난지역 사회질서 유지 및 교통관리(양산경찰서 경비교통과)
 - * 교통, 범죄, 현장통제, 안전관리, 주민보호(대피 등) 등 경찰총괄관리
- 수색·구조·구급 : 재난지역 구조·구급 지원(양산소방서 현장대응단)
 - * 인명구조, 응급처치, 응급운송 및 사망·실종자 수색 등 소방총괄관리

(나) 주요재난별 안전관리체계

○ 양산시 재난현장 통합지원본부 구성(다중밀집시설 대형화재)



○ 유관기관 주요 역할·임무

기 관	임무 및 역할	전화번호
양산경찰서	<ul style="list-style-type: none"> 행정기관과 공조체제 구축, 재난 예상지역 사전 정보 입수, 주민동향 파악 및 관계기관 통보 피해지역 치안대책 및 교통상황 적극 홍보 신속한 홍보활동으로 주민 안전지대 대피 유도 유연비어 적극대처, 신속한 사실공개 도립공원, 피서지, 야영장, 낚시터 등의 행락객 대피 또는 철수업무 적극 지원 인명구조, 구난활동 강화 도로침수 및 교통두절지역 안전관리 교통신호등 감전사고 예방(필요시 단전조치) 	392-0256
양산소방서	<ul style="list-style-type: none"> 긴급 재난발생시 재난구조단 편성 운영 119긴급전화로 피해상황 접수 관련실과 및 읍면동전달 	379-9263
제7508-1부대 (양산대대)	<ul style="list-style-type: none"> 재난구조반에 편성된 각 부대는 개선된 편성 및 운용 지침에 의거 상시 임무수행 가능토록 자체준비 인명구조대 편성 운영 피해복구를 위한 인력 및 장비 지원 지역별 지원부대 편성으로 신속한 지원체제 구축 	374-0450
KT 양산지사	<ul style="list-style-type: none"> 양산시재난안전대책본부 상황실간의 상황 유지 통신시설 보호 및 통신두절 피해조치 인입통신선로 등 긴급통신망 복구 지원 기타 필요한 자료요청시 수시보고 및 상황관리 	389-0060
한국전력공사 양산지점	<ul style="list-style-type: none"> 양산시재난안전대책본부 상황실간의 상황 유지 전기시설 보호 및 전력설비 피해현황 파악 정전사태대비 임시전력공급(비상전력) 지원 인입선로 및 긴급전력시설 등 응급복구 지원 기타 필요한 자료요청시 수시보고 및 상황관리 	380-3276
경동도시가스 양산지사	<ul style="list-style-type: none"> 양산시재난안전대책본부 상황실간의 상황 유지 가스시설 피해현황 파악 가스누출 현장안전점검 및 피해발생시 응급조치 기타 필요한 자료요청시 수시보고 및 상황관리 	371-7263

< 재난현장 지휘 및 협업체계 >



나. 안전관리규정의 제정

건명(규정명칭)	주요내용	제정일자	비고
재난종합상황실 설치·운영 규정	재난종합상황실의 설치와 운영에 관한 사항	1998.07.09.	
재난관리기금 운용·관리조례	재난관리기금의 효율적인 운용 관리에 관한 사항	1998.08.25.	
안전관리위원회 운영조례	안전관리위원회의 조직 및 운영에 관한 세부사항	2005.03.21.	
안전관리자문단 구성 및 운영에관한 조례	안전관리자문단의 구성 및 운영에 관한 사항	2005.03.21.	
재난관리기금 운용관리조례 시행규칙	재난관리기금의 효율적인 운용관리에 관한 사항	2005.05.12.	
재난안전대책본부 구성 및 운영 등에 관한 조례	자연재난 및 사회재난에 대비	2005.06.09.	
건축물관리자의 제설 및 제빙 책임에 관한 조례	폭설 및 한파시 건축물관리자의 제설·제빙에 관한 기준을 정하여 추가적인 피해를 예방하기 위한 사항	2006.11.08.	
지역자율방재단 운영 등에 관한 조례	지역의 자율적인 방재 기능을 강화하기 위하여 지역주민, 봉사단체 등으로 구성된 자율방재단의 운영에 관한 사항	2006.11.08	
자연재해위험개선 지구안에서의 행위제한에 관한 조례	자연재해위험개선지구안에서의 행위제한에 관한 내용	2011.01.07.	
여름철 물놀이 안전관리조례	여름철 물놀이로부터 안전을 확보하기 위한 사항	2012.11.19.	
지진피해 시설물 위험도 평가단 구성 및 운영에 관한 조례	지진발생지역의 시설물의 위험도를 신속하게 판정하여 사용여부를 판단하는 사항	2013.04.01.	
재난현장 통합지원본부 설치·운영 조례	재난현장의 총괄·조정 및 지원을 위하여 설치·운영하는 재난현장 통합지원본부에 관한 사항	2014.04.08	

건명(규정명칭)	주요내용	제정일자	비고
어린이놀이시설 안전관리에 관한 조례	어린이 놀이시설의 효율적인 안전관리 및 시설유지에 필요한 사항	2015.05.20	
안전관리민관협력 위원회 운영 조례	양산시 안전관리민관협력위원회의 구성 및 운영 등에 필요한 사항	2017.07.12.	
의용소방대 지원 조례	의용소방대 조직 및 운영 등에 관한 사항	2017.12.19	
주부민방위대 지원 조례	주부민방위 기동대의 설치 및 운영 등에 관한 사항	2017.12.19	
양산시 취약계층 소방시설 설치 지원 조례	취약계층의 소방시설 설치 지원에 관한 사항	2017.12.19	
사회재난 구호 및 복구지원에 관한 조례	재난 및 안전관리 기본법 제66조 제4항에서 위임된 사항과 시행에 필요한 사항	2018.01.18	
양산시 재해영향평가심의 위원회 설치 및 운영규칙	행정계획 및 개발사업에 대하여 사전에 재해영향평가를 검토하여 재해예방을 하기 위한 사항	2019.07.01.	
양산시 지하안전위원회 구성 및 운영조례	「지하안전관리에 관한 특별법」 제12조 제1항에 명시된 지하안전위원회의 구성 및 운영에 관련된 사항	2019.10.02	

⑤ 「재난 및 안전관리 기본법」 제26조에 따라 지정된 국가기반시설의 관리

시설 유형	시설명	시설 현황	관리 주체	지정 일자	조치한 사항	비고
보건 의료	양산부산대 학교병원	병원	부산대 학교	2017.4	-	

※ 관리기관에 관계없이 관할지역에 있는 국가기반시설에 대하여 공시

⑥ 「재난 및 안전관리 기본법」 제29조에 따른 재난방지사설의 점검·관리

◆ 재난방지사설의 정비

사업명	위치	사업내용 (규모)	사업기간	사업비 (백만원)	정비목적
계				24,443	
증산저류지 정비사업	물금읍 증산리 일원	저류지 준설 1식, 암거(3.5*2.5, 2련) 설치	'19. 3. ~ '19.12.	389	재해예방 (안전총괄과)
공암삼거리 재해위험 개선지구 정비사업	상북면 소토리 일원	세월교 철거 및 교량신설 L=106m, B=12m	'18. 1. ~ '21.12.	3,000	재해예방 (건설하천과)
용연천 재해취약지 정비사업	하북면 용연리 일원	가동보1개소 제방 보축 및 준설	'18.12. ~ '19. 12.	1,000	재해예방 (건설하천과)
당곡천 인도교 재가설공사	원동면 용당리 일원	인도교 재가설 L=55m, B=3m	'19.03. ~ '20. 06.	700	재해예방 (건설하천과)
감결소하천 정비사업	상북면 소토리 일원	소하천정비 L=610m	'16. 1. ~ '20.12.	400	재해예방 (건설하천과)
서리소하천 정비사업	하북면 지산리 일원	소하천정비 L=680m	'18. 1. ~ '21.12.	100	재해예방 (건설하천과)
효충소하천 정비사업	상북면 소토리 일원	소하천정비 L=460m	'17. 1. ~ '21.12.	100	재해예방 (건설하천과)
창기소하천 정비공사	동면 법기리 일원	소하천정비 L=85m	'19. 1. ~ '19.6.	100	재해예방 (건설하천과)

사업명	위치	사업내용 (규모)	사업기간	사업비 (백만원)	정비목적
백록중리 하천 정비공사	하북면 백록리 34번지 일원	전석쌓기 301.7m 하상정비 231㎡ 전석깔기 450㎡ 하천준설 355.6㎡	'19.4. ~ '19.6.	315	재해예방 (건설하천과)
개곡송골 하천정비공사	동면 개곡리 468번지 일원	석축쌓기 167㎡ 괘돌 바닥깔기 132.4㎡	'19.4. ~ '19.6.	60	재해예방 (건설하천과)
호계천 하상준설공사	산막동 520-12 번지 일원	준설 2,160㎡ 사토 2,591㎡ 표토제거 2,463.2㎡	'19.3. ~ '19.5.	30	재해예방 (건설하천과)
노후 배수문 정비사업	상북면 석계리 외 1개소	배수문정 2개소	'19.12.	11	재해예방 (건설하천과)
동면3지구 지방하천 (다방천) 준설사업	동면 석산리 1380번지 일원	준설 6,449㎡	'19.3. ~ '19.5.	100	재해예방 (건설하천과)
도로시설물 정기점검 및 정밀진단 용역	양산시 일원	시특법 대상시설물 116개소	19.1.~ 19.12.	562	도로시설물 유지관리 (도로관리과)
도로시설물 (교량,터널, 지하차도, 기타 등) 유지관리	양산시 일원	영동교 외2개소 보수보강공사 등 62건	19.1.~ 19.12.	792	도로시설물 유지관리 (도로관리과)
법기터널 앞 도로사면 균열 보수공사	명곡동 산123-3 번지 일원	앵커천공79공, 낙석방지책 384m, 소단배수로 302m 보강	19.4. ~ 19.6.	470	도로시설물 유지관리 (도로관리과)
범서마을 구거 정비공사	원동면 서룡리 299-2번지 일원	석축 쌓기 (양안 L=300m, H=1~2m)	'19.04. ~ '19.06.	100	재해예방 (지역재생과)
신주마을 구거 정비공사	원동면 서룡리 811-1번지 일원	U형개거설치(L =80m, B=1.5m, H=2~2.5m)	'19.04. ~ '19.06.	70	재해예방 (지역재생과)

사업명	위치	사업내용 (규모)	사업기간	사업비 (백만원)	정비목적
남락마을 구거 정비공사	동면 여락리 769 일원	석축쌓기(L=80 m, H=1.5~2m)	'19.04. ~ '19.06.	60	재해예방 (지역재생과)
위천들 농수로 정비공사	상북면 석계리 616~27번 지 일원	U형개거설치(L =100m, H=0.3m)	'19.10. ~ '19.12.	30	재해예방 (지역재생과)
신곡마을 배수로 정비공사	원동면 용당리 산83번지 일원	u형 개거 L=200m, B=1.0m, H=1.5m	'19.04. ~ '19.06.	150	재해예방 (지역재생과)
'19년 신촌1배수펌 프장 외 2개소 정밀안전진단 및 정기안전점검	원동면 원리 519-1번지 일원	시설물 안전법에 따른 정밀·정기점검	'19.05. ~ '19.11.	13	재해예방 (지역재생과)
신촌2 배수펌프장 유압식제진기 보수공사	원동면 원리 519-1번지 일원	배수펌프장 유압제진기 보수 1식	'19.05. ~ '19.06.	7	재해예방 (지역재생과)
개곡마을창 고 일원 구거정비공 사	동면 개곡리 709번지 일원	U형측구 설치 (500x500),L=1 56m	'19.06. ~ '19.08.	32	재해예방 (지역재생과)
신전마을 용수로 정비공사	상북면 신전리 440-33번 지 일원	U형측구 설치 (800x800),L=89. 0m	'19.07. ~ '19.10.	30	재해예방 (지역재생과)
선리마을 용수로 보수공사	원동면 선리 2163번지 일원	U형개거 철거 및 설치 L=110m, B=1m	'19.08. ~ '19.09.	28	재해예방 (지역재생과)
정자소류지 수리시설 개보수사업	하북면 순지리 190-1번지 일원	저수지 제방 LW 그라우팅 50m	'19.11. ~ '19.12.	130	재해예방 (지역재생과)
호계마을 일원 구거 하상정비공 사	호계동 1050번지 일원	구거 하상 돌갈기 L=100m, B=2.5m	'19.11. ~ '19.12.	40	재해예방 (지역재생과)

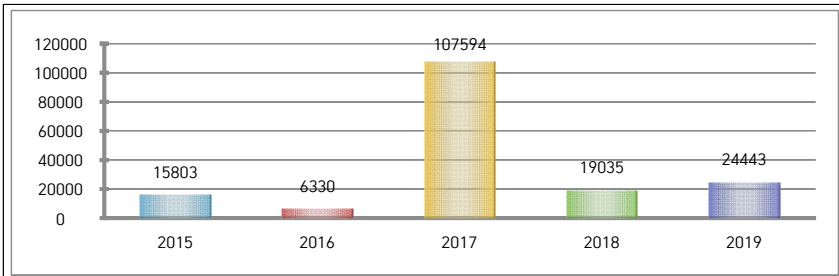
사업명	위치	사업내용 (규모)	사업기간	사업비 (백만원)	정비목적
본법마을 용수로 정비공사	동면 법기리 496번지 일원	J형측구 설치 (600X600~100 0),L=174.0m	'19.11. ~ '19.12.	60	재해예방 (지역재생과)
2019 사방사업	하북면 상수리 산43-17 번지 외 8개소	사방댐3개소, 계류보전5개소 산지사방1개소	'19.3. ~ '19.11.	115	재해예방 (산림과)
원리공공 하수처리시 설 증설사업	원동면 용당리 산14-1번 지 일원	하수처리시설 증설 (150㎡/일)	'18.10.~ '19.9.	83	재해예방 (하수과)
명곡(동원과 학기술대)하 수관거 정비사업	명곡동 일원	하수관로 L=6.1km, 배수설비 128가구, 펌프장 8개소	'15.5. ~ '19.10.	699	재해예방 (하수과)
영포처리분 구 하수관로 정비사업	원동면 영포리 일원	하수관로 L=15.3km, 배수설비 244가구, 펌프장 9개소	'17.5. ~ '20.5.	2,120	재해예방 (하수과)
중부처리분 구 하수관거 정비사업	하북면 상북면 동 면 삼성동 다방동	하수관로 L=6.4km, 배수설비 124가구, 펌프장 6개소	'18.12. ~ '20.12.	1,194	재해예방 (하수과)
선리1 소규모 하수처리시 설 설치사업	원동면 선리 일원	하수처리시설 (155㎡/일), 하수관로L=4.6km	'16.12. ~ '19.5.	125	재해예방 (하수과)
호포 새동네 하수관거 정비사업	동면 가산리 565-17번 지 일원	오수관로 매설 L=749m(D200)	'19.11. ~ '20.04.	149	재해예방 (하수과)
노후하수관 로 정비사업	양산시 삼성동, 중앙동, 명곡동 일원	하수관로 정비 L=18.57km	'19.1. ~ '20.12.	10,200	재해예방 (하수과)

사업명	위치	사업내용 (규모)	사업기간	사업비 (백만원)	정비목적
물금배수로 펌프장 방수로 정비공사	물금읍 물금리 165-2번 지 일원	방수로 정비 L=1,055m, B=10~12m	'19.2. ~ '19.3.	40	재해예방 (하수과)
증산역 일원 하수관로 준설공사	물금읍 증산리 1732번지 일원	우수로 준설 L=283.61m, Q=1,122㎡	'19.4. ~ '19.12.	216	재해예방 (하수과)
용당동 1183-2 일원 배수로 보강사업	용당동 1183-2번 지 일원	PCBox 설치 L=103m 등	'19.8.~ '20.4.	105	재해예방 (도시건설과)
덕계지구 일반하천 정비사업	덕계동 811-15번 지 일원	하천정비 L=341m	'19.7.~ '19.12.	500	재해예방 (도시건설과)
회야강 산책로 수해복구공사	주남동 1076-153번지 일원	산책로 복구 L=29m	'19.9.~ '19.11.	18	재해예방 (도시건설과)

◆ 연도별 비교(도표, 그래프 등)

(단위 : 백만원)

구 분	2015	2016	2017	2018	2019
재난방지시설 예산확보	15,803	6,330	107,594	19,035	24,443



☞ 재난방지시설 예산확보의 증감원인 등 구체적 내용설명

- 하천정비사업 및 하수관거 정비사업 증가로 인한 2019년 예산이 증가함.

⑦ 「재난 및 안전관리 기본법」 제34조에 따른 재난관리자원의 비축
및 장비·인력의 지정

가. 재난관리자원의 비축

[방재물자]

계	오일헨스	유흡착제	흡착물	유처리제
	km	천매	km	kl
4	1.5	40	1	20

[의료시설]

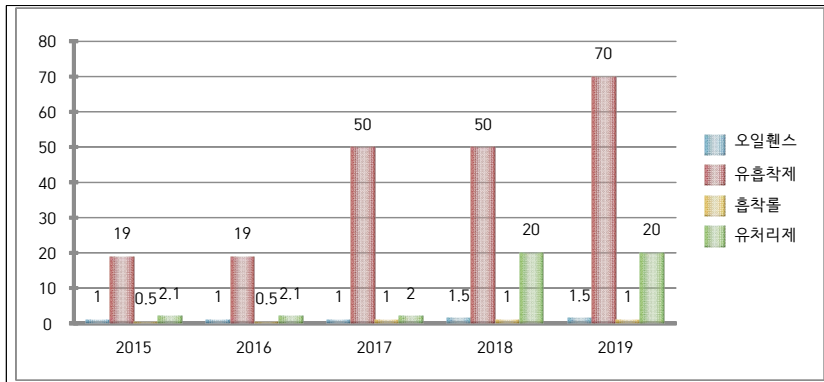
구 분	개소	의사(명)	간호사(명)	구급차(대)	병상수	영안실
계	385	1,239	2,197	34	7,623	5
병 원	35	830	2,086	24	7,258	5
보건소	1	12	54	1	-	-
기 타	349	397	57	9	365	-

[수용시설]

계	학 교		마을회관		경로당		관공서		기 타		
	개소	수용인원	개소	수용인원	개소	수용인원	개소	수용인원	개소	수용인원	
106	144,935	55	136,688	42	1,263	5	91	1	42	3	6,851

◆ 방재물자 연도별 비교(도표, 그래프 등)

방재물자 종류별	2015	2016	2017	2018	2019
오일웬스	1	1	1.5	1.5	1.5
유흡착제	19	19	50	50	70
흡착물	0.5	0.5	1	1	1
유처리제	2.1	2.1	2	20	20

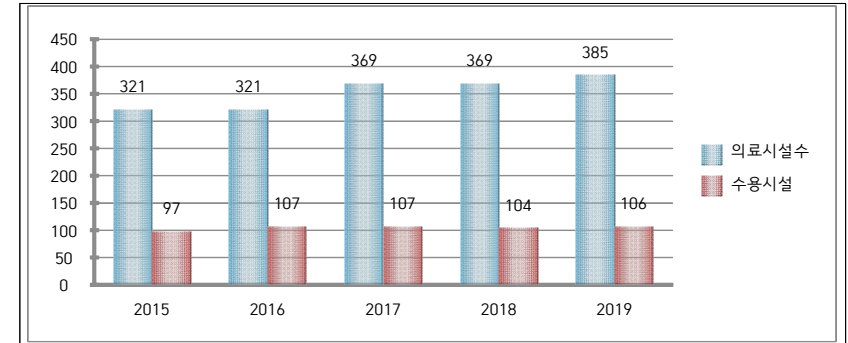


☞ 방재물자 확보의 증감원인 등 구체적 내용설명

- 수질오염에 대비한 방재물자로 수질오염 사고가 없어 소모실적 없음
- 유흡착제 누락사항 정정

◆ 의료시설 및 수용시설 연도별 비교(도표, 그래프 등)

구분	2015	2016	2017	2018	2019
의료시설수	321	321	369	369	385
수용시설	개소	97	107	107	106
	수용인원	29,160	61,205	61,205	142,688



☞ 의료 및 수용시설 지정의 증감원인 등 구체적 내용설명

- 병원 및 의원개원으로 의료시설 수 증가, 학교 2개소 수용시설 추가 지정으로 수용시설 수 증가

나. 장비 지정

[구조장비]

계	구급차	구조용 로프	소형보트	구명환	구명동의
48	1	2	1	12	32

[복구장비]

계	크레인	굴삭기	덤프	로우더	고소작업차	청소차	기타
359	3	260	21	4	3	6	62

[산불진화장비]

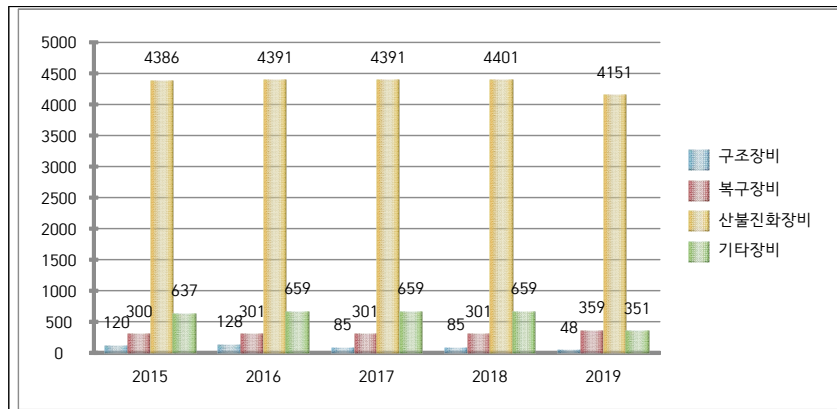
계	헬기 임차	산불 진화차	동력 펌프	등짐 펌프	동력톱	무전기	무선기 지국	차량 이동국	쌍안경	기타
4,151	1	10	5	384	22	183	4	1	1	3,540

[기타장비]

계	방사선 측정기	탱크트럭	양수기	발전기	지게차	살수차	화물트럭	기타
351	5	16	137	8	3	3	95	84

◆ 연도별 비교(도표, 그래프 등)

구 분	2015	2016	2017	2018	2019
계	5,443	5,479	5,436	5,446	4,909
구조장비	120	128	85	85	48
복구장비	300	301	301	301	359
산불진화장비	4,386	4,391	4,391	4,401	4,151
기타장비	637	659	659	659	351



☞ 장비지정의 증감원인 등 구체적 내용설명

- 중점 재난관리자원 위주로 반영 지정장비 변경
- 구명환 등 일부 구조장비 물놀이 안전 장비로 사용

다. 인력 지정

[기술인력]

계	토목	건축	환경	전기	가스	통신	화공	기타
11,460	20	5,310	2,995	309	325	580	1,362	559

[기능인력]

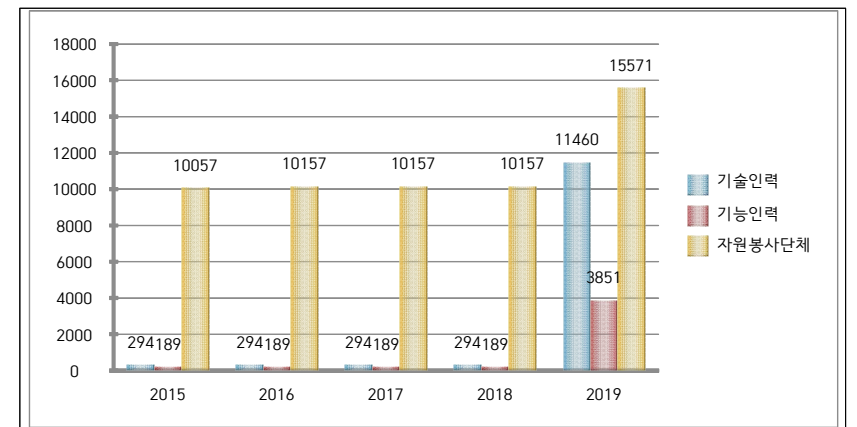
계	전기공	기계공	통신공	착암공	절단공	용접공	철근공	중기운전	중기정비	배관공	기타
3,851	12	2,708	493	-	-	23	-	179	19	-	417

[자원봉사단체, 특수단체 등]

계	특수단체 및 개인				봉사단체 및 개인					
	의용소방대	산악구조대	수중구조대	아마추어무선봉사대	적십자봉사대	새마을부녀회	해병전우회	모범운전자회	여성단체협의회	기타
15,571	497	14	14	37	339	608	4,700	350	112	8,900

◆ 연도별 비교(도표, 그래프 등)

구 분	2015	2016	2017	2018	2019
계	10,540	10,540	10,640	10,640	30,882
기술인력	294	294	294	294	11,460
기능인력	189	189	189	189	3,851
자원봉사단체, 특수단체 등	10,057	10,057	10,157	10,157	15,571



☞ 인력지정의 증감원인 등 구체적 내용설명

- 기술인력, 기능인력 현행화 및 자원봉사 단체 인력 증가

⑧ 그 밖에 재난을 예방하기 위하여 필요하다고 인정되는 사항

가. 재난관련 법령에 따른 점검·평가 결과

- 대상 : 재난관리 실태점검, 소화천정비, 여름철 물놀이 실태 확인, 수해복구사업 추진, 재해구호물자, 폭염대비 등

- 점검·평가 결과

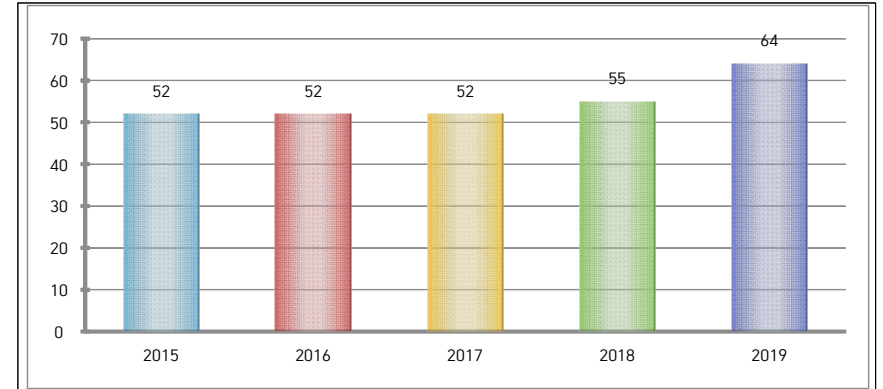
점검·평가 명	점검·평가일시	점검·평가 주관기관	점검·평가 결과	비고
재난관리평가	2019. 3	행정안전부	우수	
여름철 사전대비	2019. 4.	행정안전부	양호	
겨울철 사전대비	2019.10.	행정안전부	양호	
안전한국훈련	2019.11.	경상남도	보통	

* 점검·평가 결과는 우수(최우수, 우수, 장려)·보통, 미흡기관 등으로 기재
나. 기존 공공시설물 내진보강 추진

시설물별	내진설계 대상(①) (동수, 시설물 수)	내진설계 적용 +내진성능확보+ 내진 보강 실적(②) (전년도 까지)	2019년 내진보강 실적		내진율(%) (②+③)/① ×100
			동수(시설수) (③)	투자사업비 (백만원)	
계	342	220	3	2,463	64.3
건축물	69	51	3	2,463	74
도로시설	134	55	-	-	41
폐수종말시설	2	1	-	-	50
수도시설	61	58	-	-	95
폐기물시설	5	2	-	-	40
하수처리시설	42	36	-	-	86
병원시설	29	17	-	-	58

◇ 기존 공공시설물 내진율 연도별 비교(도표, 그래프 등)

구 분	2015	2016	2017	2018	2019
내진율	52	52	52	55	64



☞ 내진실적 및 내진율의 증감 원인 등 구체적 내용설명

- 2019년도 일부시설 내진보강공사 및 성능평가 용역 실시
- 2020년에 일부시설 내진보강공사 추진 예정

다. 지진해일 대비 주민대피계획 지정 및 관리 - 해당없음

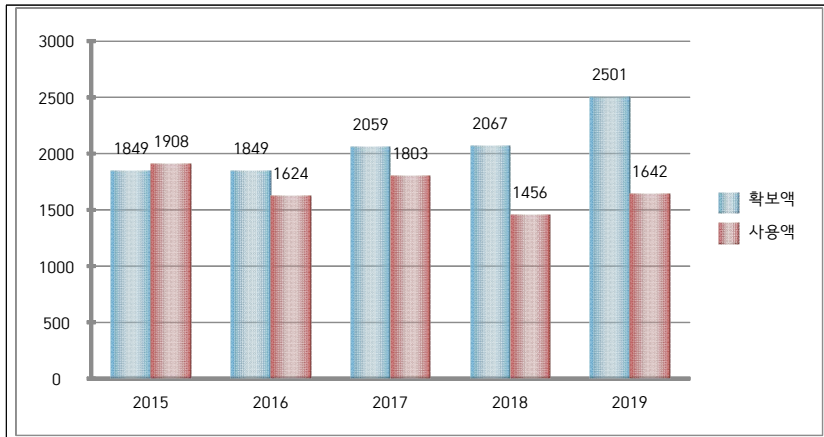
3) 「재난 및 안전관리 기본법」 제67조에 따른 재난관리기금의 적립 현황

[재난관리기금 적립]

법정적립기준	당해연도 확보기준액(①)	확보액(②)	확보율 (①/②×100)
2,442백만원	2,442백만원	2,442백만원	100%

◆ 연도별 비교(도표, 그래프 등)

구 분		2015	2016	2017	2018	2019
확보액		1,849	1,849	2,059	2,067	2,501
사 용 액	계	1,908	1,624	1,803	1,456	1,642
	공공분야 재난예방활동	1,133	523	1,318	197	595
	재해저감시설 설치 및 보수·보강	601	873	423	1,239	320
	재난피해시설 응급 복구 및 긴급한 조치	21	226	-	20	137
	긴급구조능력 확충사업	-	2	-	-	-
	이주지원 및 주택 임차비용 용자	-	-	-	-	-
	재난의 원인분석 및 피해 경감 등을 위한 조사·연구	-	-	-	-	369
	재난피해자에 대한 심리적 안정과 사회적응을 위한 상담활동	-	-	-	-	-
재난 중 감염병 또는 가족 전염병의 확산방지를 위한 긴급대응 및 응급복구	153	-	62	-	221	



- ☞ 재난관리기금 확보 및 사용액의 증감원인 등 구체적 내용설명
- 확보액 : 최근 3년간 보통세 수입결산액의 평균액의 1%에 해당되는 금액 확보, 해당기간 수입 결산액의 증감 발생 등
 - 사용액 : 풍수해, 폭염, 한파, 재해예방사업 및 풍수해 재해에 따른 응급 복구 추진 등 상황대비 사용액 증감발생 등

4) 「재난 및 안전관리 기본법」 제34조의5에 따른 현장조치 행동매뉴얼의 작성·운영 현황

[양산시 행동매뉴얼 작성·운영 등 총괄 현황]

행동매뉴얼 명	소관 국 또는 과	작성년도	매뉴얼 주요내용
풍수해 현장조치 행동매뉴얼	안전총괄과	2014	풍수해(태풍, 호우, 해일) 발생 시 양산시, 관련기관의 임무 및 역할
지진 현장조치 행동매뉴얼	안전총괄과	2014	지진 발생 시 양산시, 관련기관의 임무 및 역할
대형 화산폭발 현장조치 행동매뉴얼	안전총괄과	2014	대형 화산폭발 발생 시 양산시, 관련기관의 임무 및 역할
가뭄 현장조치 행동매뉴얼	안전총괄과	2014	가뭄 발생 시 양산시, 관련기관의 임무 및 역할
한파 현장조치 행동매뉴얼	안전총괄과	2019	한파 발생 시 양산시 재난대비 임무 및 역할
조류대발생 현장조치 행동매뉴얼	안전총괄과	2019	조류대발생 대비 양산시 관련기관 임무 및 역할
다중밀집시설대형화재 발생 현장조치 행동매뉴얼	안전총괄과	2014	다중밀집시설대형화재 발생 시 양산시, 관련기관의 임무 및 역할
산불 현장조치 행동매뉴얼	산림과	2015	산불 발생 시 양산시, 관련기관의 임무 및 역할
유해화학물질유출사고 현장조치 행동매뉴얼	환경관리과	2015	유해화학물질유출사고 발생 시 양산시, 관련기관의 임무 및 역할
대규모수질오염 현장조치 행동매뉴얼	환경관리과	2015	대규모수질오염 발생 시 양산시, 관련기관의 임무 및 역할

행동매뉴얼 명	소관 국 또는 과	작성년도	매뉴얼 주요내용
댐 붕괴 현장조치 행동매뉴얼	건설과	2015	댐 붕괴 발생 시 양산시, 관련기관의 임무 및 역할
지하철 대형사고 현장조치 행동매뉴얼	교통과	2019	지하철 대형사고 대비 양산시, 관련기관 임무 및 역할
고속철도대형사고 현장조치 행동매뉴얼	교통과	2015	고속철도대형사고 발생 시 양산시, 관련기관의 임무 및 역할
사업장대규모인적사고 현장조치 행동매뉴얼	경제기업과	2015	사업장대규모인적사고 발생 시 양산시, 관련기관의 임무 및 역할
다중밀집건축물붕괴 대형사고 현장조치 행동매뉴얼	건축과	2015	다중밀집건축물붕괴 대형사고 발생 시 양산시, 관련기관의 임무 및 역할
가축질병 현장조치 행동매뉴얼	농업기술과	2015	가축질병 발생 시 양산시, 관련기관의 임무 및 역할
감염병 현장조치 행동매뉴얼	보건위생과	2015	감염병 발생 시 양산시, 관련기관의 임무 및 역할
원전안전 현장조치 행동매뉴얼	안전총괄과	2015	원전사고 발생 시 양산시, 관련기관의 임무 및 역할
전력 현장조치 행동매뉴얼	일자리경제과	2015	전력사고 발생 시 양산시, 관련기관의 임무 및 역할
보건의료 현장조치 행동매뉴얼	보건사업과	2015	보건의료사고 발생 시 양산시, 관련기관의 임무 및 역할
식용수 현장조치 행동매뉴얼	정수과	2015	식용수관련 발생 시 양산시, 관련기관의 임무 및 역할
육상화물운송 현장조치 행동매뉴얼	교통과	2015	육상화물운송사고 발생 시 양산시, 관련기관의 임무 및 역할

행동매뉴얼 명	소관 국 또는 과	작성년도	매뉴얼 주요내용
도로터널 현장조치 행동매뉴얼	도로관리과	2015	도로터널사고 발생 시 양산시, 관련기관의 임무 및 역할
가스 현장조치 행동매뉴얼	일자리경제과	2015	가스사고 발생 시 양산시, 관련기관의 임무 및 역할
저수지붕괴 현장조치 행동매뉴얼	건설하천과	2016	저수지붕괴 발생 시 양산시, 관련기관의 임무 및 역할
문화재사고 현장조치 행동매뉴얼	문화관광과	2017	문화재사고 발생 시 양산시, 관련기관 임무 및 역할
위험물사고 현장조치 행동매뉴얼	안전총괄과	2019	위험물 사고 발생 시 양산시, 관련기관의 임무 및 역할

[양산시 행동매뉴얼 개정 현황]

행동매뉴얼명	개정일자	주요 제·개정내용	비고
풍수해 현장조치 행동매뉴얼	2019.11	총괄조정관 추가 및 재난상황보고 체계 도, 안전취약계층 대책 등	
지진 현장조치 행동매뉴얼	2019.11	총괄조정관 추가 및 재난상황보고 체계 도, 안전취약계층 대책 등	
대형 화산폭발 현장조치 행동매뉴얼	2019.11	총괄조정관 추가 및 재난상황보고 체계 도, 안전취약계층 대책 등	
가뭄 현장조치 행동매뉴얼	2019.11	총괄조정관 추가 및 재난상황보고 체계 도, 안전취약계층 대책 등	
한파 현장조치 행동매뉴얼	2019.11	총괄조정관 추가 및 재난상황보고 체계 도, 안전취약계층 대책 등	
조류대발생 현장조치 행동매뉴얼	2019.11	총괄조정관 추가 및 재난상황보고 체계 도, 안전취약계층 대책 등	

행동매뉴얼명	개정일자	주요 제·개정내용	비고
다중밀집시설대 형화재 현장조치 행동매뉴얼	2019.11	총괄조정관 추가 및 재난상황보고 체계 도, 안전취약계층 대책 등	
산불 현장조치 행동매뉴얼	2019.11	총괄조정관 추가 및 재난상황보고 체계 도, 안전취약계층 대책 등	
유해화학물질유 출사고 현장조치 행동매뉴얼	2019.11	총괄조정관 추가 및 재난상황보고 체계 도, 안전취약계층 대책 등	
대규모수질오염 현장조치 행동매뉴얼	2019.11	총괄조정관 추가 및 재난상황보고 체계 도, 안전취약계층 대책 등	
댐 붕괴 현장조치 행동매뉴얼	2019.11	총괄조정관 추가 및 재난상황보고 체계 도, 안전취약계층 대책 등	
지하철 대형사고 현장조치 행동매뉴얼	2019.11.	총괄조정관 추가 및 재난상황보고 체계 도, 안전취약계층 대책 등	
고속철도대형사 고 현장조치 행동매뉴얼	2019.11	총괄조정관 추가 및 재난상황보고 체계 도, 안전취약계층 대책 등	
사업장대규모인 적사고 현장조치 행동매뉴얼	2019.11	총괄조정관 추가 및 재난상황보고 체계 도, 안전취약계층 대책 등	
다중밀집건축물 붕괴 대형사고 현장조치 행동매뉴얼	2019.11	총괄조정관 추가 및 재난상황보고 체계 도, 안전취약계층 대책 등	
가축질병 현장조치 행동매뉴얼	2019.11	총괄조정관 추가 및 재난상황보고 체계 도, 안전취약계층 대책 등	
감염병 현장조치 행동매뉴얼	2019.11	총괄조정관 추가 및 재난상황보고 체계 도, 안전취약계층 대책 등	

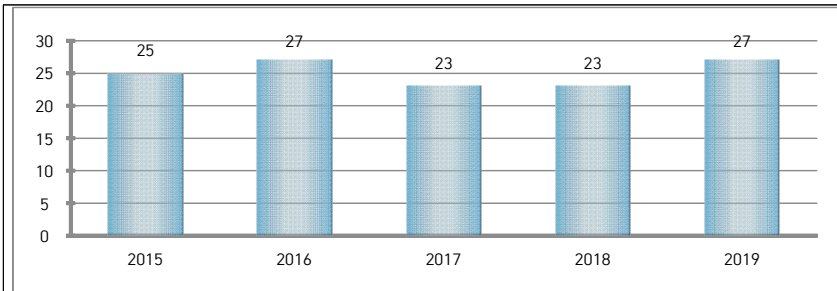
행동매뉴얼명	개정일자	주요 제·개정내용	비고
원전안전분야 현장조치 행동매뉴얼	2019.12	구호소 추가 및 인구수, 방사능방재요 원 현행화, 재대본 구성표 등	
전력 현장조치 행동매뉴얼	2019.11	총괄조정관 추가 및 재난상황보고 체계 도, 안전취약계층 대책 등	
보건의료 현장조치 행동매뉴얼	2020.3.	부서 및 비상연락망 현행화	
식용수 현장조치 행동매뉴얼	2019.11	총괄조정관 추가 및 재난상황보고 체계 도, 안전취약계층 대책 등	
육상화물운송 현장조치 행동매뉴얼	2019.11	총괄조정관 추가 및 재난상황보고 체계 도, 안전취약계층 대책 등	
도로터널사고 현장조치 행동매뉴얼	2019.11	총괄조정관 추가 및 재난상황보고 체계 도, 안전취약계층 대책 등	
가스 현장조치 행동매뉴얼	2019.11	총괄조정관 추가 및 재난상황보고 체계 도, 안전취약계층 대책 등	
저수지붕괴 현장조치 행동매뉴얼	2019.11	총괄조정관 추가 및 재난상황보고 체계 도, 안전취약계층 대책 등	
문화재사고 현장조치 행동매뉴얼	2019.11	총괄조정관 추가 및 재난상황보고 체계 도, 안전취약계층 대책 등	
위험물사고 현장조치 행동매뉴얼	2019.11.	최초 제정. 위험물사고 시 긴급구조통 제단 및 재대본 구성 및 임무	

[양산시 행동매뉴얼 숙달 훈련 실시 현황]

행동매뉴얼 명	훈련일시	주요 훈련내용	훈련결과 개선내용	비고
다중밀집시설 대형화재 현장조치 행동매뉴얼	2019.4.26.	불시 긴급구조통제단 가동훈련(LNG 누출사고로 인한 대형화재 발생)	• 유관기관 간 긴밀한 협조체계 구축	
원전안전분야 현장조치 행동매뉴얼	2019.5.27.	방사능 누출에 따른 도상훈련 (을지태극연습)	• 유관기관 간 긴밀한 협조체계 구축	
감염병 현장조치 행동매뉴얼	2019.8.30.	감염병(메르스) 확진환자 국내 발생에 따른 조치사항	• 주관부서 및 유관부서 간 긴밀한 협조체계 구축 • 감염병 재난 대응요령 습득	
다중밀집시설 대형화재 현장조치 행동매뉴얼	2019.9.27.	긴급구조종합훈련 (교육연구시설 대형 화재에 따른 재난대응 훈련)	• 유관기관 간 긴밀한 협조체계 구축	
지진재난 현장조치 행동매뉴얼	2019.10.31.	안전한국훈련 복합재난(지진, 방사능)에 따른 방사능방재대책본부 운영 및	• 방사능방재대책본부 임무 숙지 필요 • 컨설팅 내용 유관기관 전파	
원전안전분야 현장조치 행동매뉴얼				

◆ 년도별 비교(도표, 그래프 등)

구 분	2015	2016	2017	2018	2019
매뉴얼 수	25	27	23	23	27



☞ 행동매뉴얼 수의 증감원인 등 구체적 내용 설명

- 지하철 대형사고, 한파, 위험물사고, 조류대발생 현장조치 행동매뉴얼 등 4건 추가

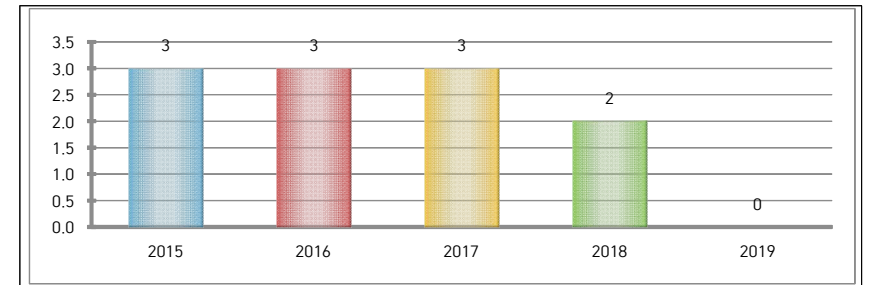
5) 「자연재해대책법」 제75조의2에 따른 지역안전도 진단 결과

[진단분야별 점수]

구 분	위험환경	위험관리능력	방재성능	등 급(그룹)
진단결과	해	당	없	음

◆ 년도별 등급 비교(도표, 그래프 등)

구 분	2015	2016	2017	2018	2019
등 급	3	3	3	2	미실시



- ☞ 지역안전도 진단 결과 등급의 증감원인 등 구체적 내용 설명
- 2019년도 지역안전도 모의진단 추진에 따라 진단결과는 없음.
- [2016년도 3등급 → 2017년도 3등급 → 2018년도 2등급 → 2019년도 미실시]

6) 그 밖에 재난관리를 위하여 시장·군수·구청장이 지역주민에게 알릴 필요가 있다고 인정하는 사항

- 적설에 대한 체계적이고 적극적인 상황관리 및 강설 시 신속한 대처와 재난재해의 사전예방을 위해 응상정수장 및 서창동 행정복지센터 옥상에 적설계를 추가 설치하였습니다.

♣ 공시 관련 문의사항 및 의견 제출은 양산시 안전총괄과(담당자 : 이동훈, 전화 : 055)392-2842)로 하여 주시기 바랍니다.