

2019년도(2018년 실적) 재난관리 실태 공고

「재난 및 안전관리 기본법」 제33조의3(재난관리 실태공시 등) 및 같은 법 시행령 제42조의2(재난관리실태 공시방법 및 시기 등)에 따라, 우리시 재난 및 안전관리 분야의 투자 현황(예방·대비·대응·복구사업) 및 운영성과 등을 알려, 주민의 알권리를 충족시키고 자율과 책임행정 강화로 재난관리 역량을 제고하기 위하여 다음과 같이 2019년도(2018년 실적) 재난관리 실태를 공고 합니다.

2019. 03. 26.

양 산 시 장

1. 재난관리 실태 공시 총괄

- ◆ 전년도에는 재난이 3회 발생하여 피해는 15건 128,746천원이며, 복구는 15건 128,746천원이 소요되었습니다.
 - 재난 유형별로 자연재난(태풍 및 호우) 3회 피해는 15건, 128,746천원이며 복구는 15건 128,746천원이 소요되었습니다. 피해가 발생한 재난은 복구 완료하였습니다.
 - 우리 시의 발생한 재난 중 태풍 및 호우로 인한 자연재난의 피해가 가장 큰 것으로 나타났습니다.
- ◆ 「재난 및 안전관리 기본법」 제25조의2제1항에 따른 예방실적으로는
 - 재난에 대응할 조직은 1개 부서 24명으로 5년 평균보다 3명 감소하였고, 지난해보다 1명 현원이 줄었습니다.
 - 재난의 예측 및 정보전달체계는 자동음성통보시스템, 재해문자전광판 등 재해 예경보시설을 411개소에 설치하였으며, 5년 평균보다 32개소 증가하였고, 지난해 보다 3개소 증가 하였습니다.
 - 재난 발생 대비 방재담당공무원, 지역자율방재단, 지역주민에 대한 교육·훈련은 총 17,967명을 대상으로 실시되었으며, 5년 평균보다

2,802명 감소하였고, 지난해 보다 4,208명 감소하였습니다.

- 재난 관련 현장홍보 및 언론보도·기고 실적은 총 83회로, 5년 평균보다 41회 증가하였고, 지난해보다 39회 증가하였습니다.
- 재난방지시설의 정비실적(사업비)은 총 19,035백만원으로, 5년 평균보다 13,844백만원 감소하였고, 지난해보다 88,559백만원 감소하였습니다.
- 의료시설 및 수용시설은 총 369개소 지정되었으며, 5년 평균보다 62개소 증가하였고, 지난해보다 48개소 증가하였습니다.
- 재난대비 장비는 5,446대를 확보하였으며, 5년 평균보다 49대 감소하였고 지난해보다 10대 증가하였습니다.
- 재난대비 인력 지정은 총 10,640명으로, 5년 평균보다 1,659명 감소하였고, 지난해와 동일합니다.

◆ 「재난 및 안전관리 기본법」 제67조에 따른 재난관리 기금적립은 당해 연도 확보 기준액은 2,213백만원 이며 우리시는 2,213백만원 100% 확보하였습니다.

- 최근 5년간 평균 1,907백만원 보다 160백만원 증가하였고, 지난해보다 8백만원 증가 하였습니다
- 확보된 재난관리기금을 5년 평균 1,694백만원 사용하였으며, 금년도에는 1,456백만원으로 지난해 보다 347백만원 적게 사용하였습니다.

◆ 「자연대책법」 제75조의2에 따른 지역안전 진단 결과 2등급으로 안전에 가까우며, 지난 진단결과와 비교하여 1등급 상향되었습니다.

※ (안전) 1등급/그룹 '가' <-----> 10등급/그룹 '마' (위험)

◆ 그 밖에

- 기존 공공시설물 내진보강은 293개 시설 중 163개 시설이 내진성능 확보 또는 내진보강 완료되어 55.6%의 내진율을 보이고 있습니다.
- 2018년도 공공건축물 내진보강공사는 3D과학체험관 내진보강공사를 시행하였습니다.

◆ 이러한 전반적인 상황을 볼 때, 우리 시의 재난관리역량은 재난예방 실적, 재난관리기금 확보, 지역안전 진단결과 등은 추진실적이 우수하고, 기존 공공시설물 내진보강 등은 추진실적이 다소 저조한 것으로 나타났습니다.

2. 재난관리 실태 세부 공시

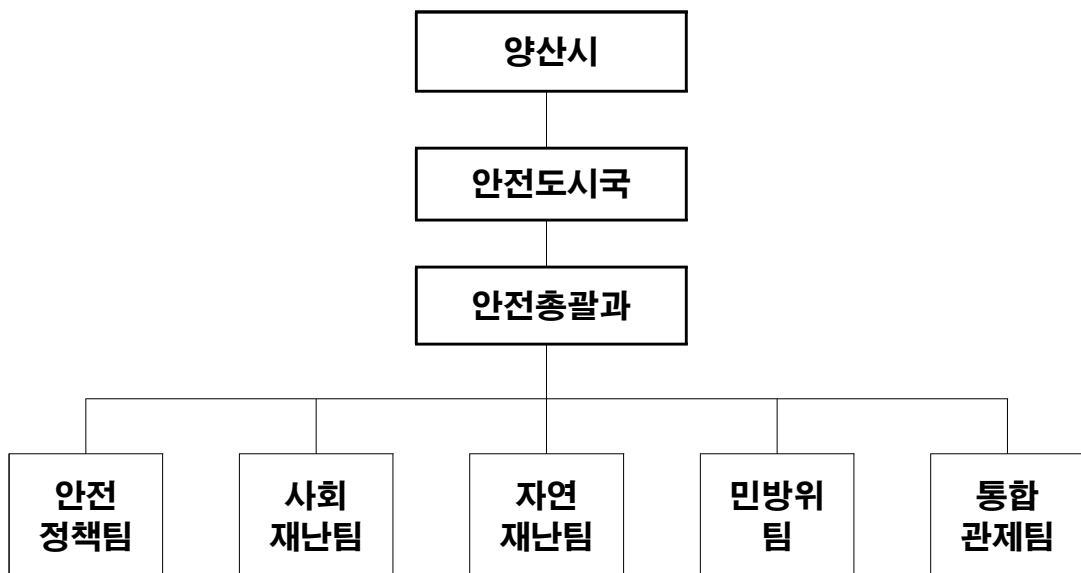
1) 전년도 재난의 발생 및 수습현황

일시	재난(피해) 원인	피해내용	복구내용	추진사항
2018.6.26~7.4	호우,태풍	-공공시설 1건 66,476천원 -사유시설 3건 22,800천원	-공공시설 1건 66,476천원 -사유시설 3건 22,800천원	완료
2018.8.26~9.1	호우	-공공시설(없음) -사유시설 1건 900천원	-공공시설(없음) -사유시설 1건 900천원	완료
2018.10.04~10.07	태풍	-공공시설(5건) 35,359천원 -사유시설 5건 3,211천원	-공공시설(5건) 35,359천원 -사유시설 5건 3,211천원	완료

2) 「재난 및 안전관리 기본법」 제25조의2제1항에 따른 재난예방 조치실적

① 재난에 대응할 조직의 구성 및 정비

가. 기구

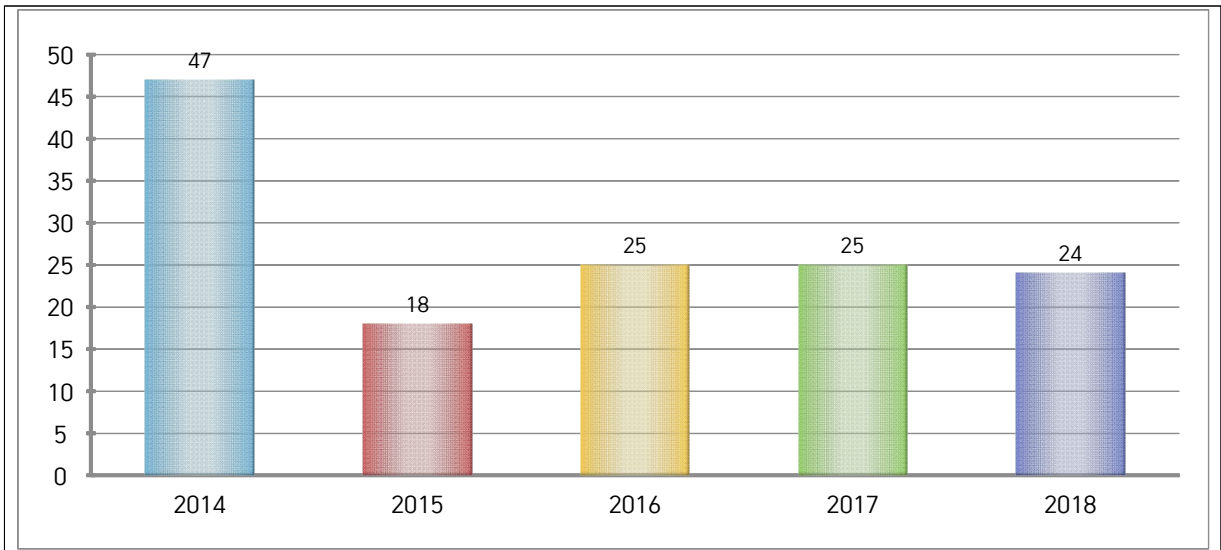


나. 정원

과 별	계	일 반 직								기능직	기타
		소계	4급	5급	6급	7급	8급	9급			
계	정원	25	25	1	1	4	9	7	2	-	1
	현원	24	24	1	1	5	6	4	6	-	1

◇ 연도별 비교(도표, 그래프 등)

구 분	2014	2015	2016	2017	2018
일반직 현원(인원)	47	18	25	25	24



☞ 일반직 및 기능직 현인원의 증감원인 등 구체적 내용설명
- 2018.10.17. 인사(전보)발령에 따른 현원 1명 감

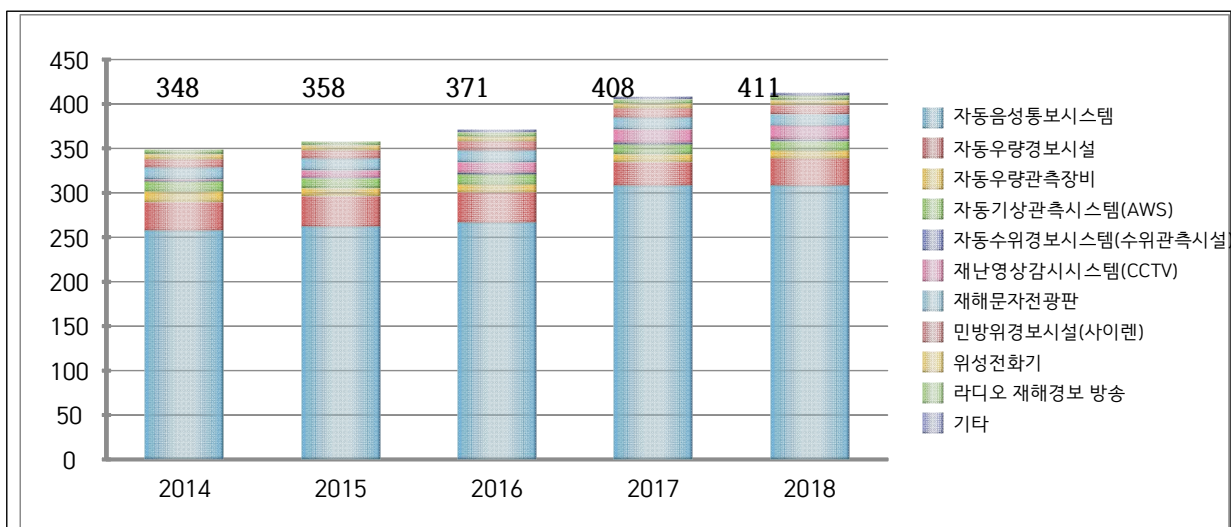
② 재난의 예측 및 정보전달체계의 구축

구 분	개소	설치장소
자동음성통보시스템	308	양산시 일원
자동우량경보시설	29	시청 통제국 외 28개소
자동우량관측장비	9	양산시청 외 8개소
자동기상관측시스템(AWS)	11	상북면사무소 외 10개소
자동수위경보시스템(수위관측시설)	2	원동교 외 1개소
재난영상감시시스템(CCTV)	15	하북면 내원사계곡 외 14개소

구 분	개소	설치장소
재해문자전광판	13	무지개폭포 외 12개소
민방위경보시설(사이렌)	10	시청 외 9개소
위성전화기	6	시청(4대), 원동면 사무소(2대)
라디오 재해경보 방송	5	시청통제국 및 늘밭마을 외 3개소
기타	3	적설계(에덴벨리 외 2개소)

◆ 연도별 비교(도표, 그래프 등)

구 분	2014	2015	2016	2017	2018
계	348	358	371	408	411
자동음성통보시스템	257	262	266	308	308
자동우량경보시설	32	34	34	26	29
자동우량관측장비	12	9	9	9	9
자동기상관측시스템(AWS)	11	11	11	11	11
자동수위경보시스템(수위관측시설)	1	1	2	2	2
재난영상감시시스템(CCTV)	2	8	12	15	15
재해문자전광판	13	13	13	13	13
민방위경보시설(사이렌)	9	9	10	10	10
위성전화기	6	6	6	6	6
라디오 재해경보 방송	5	5	5	5	5
기타	0	0	3	3	3



- ☞ 재난의 예측 및 정보전달체계의 증감원인 등 구체적 내용설명
 - 자동우량경보시설 3개소 추가설치

③ 재난 발생에 대비한 교육·훈련과 재난관리에방에 관한 홍보
가. 방재담당공무원의 전문성(재난안전관련 분야) 교육실시

과정명	교육기간	교육기관	참석인원(명)	비고
계			118	
제1기 기후변화와재난관리	1. 8.~10.31.	보건복지 인력개발원	1	
제1기 국가감염병감시사업안내	1. 8.~10.31.	보건복지 인력개발원	1	
감염병위기관리대책	1.24.~1.25.	보건복지 인력개발원	1	
제1기 감염관리 일반	1. 8.~10.31.	보건복지 인력개발원	1	
제1기 부단체장 재난안전전문교육	2.20.	민방위재난 안전교육원	1	
해빙기 건설공사 안전교육	2.22.	양산시 (안전총괄과)	40	
제2기 재난대응 안전한국훈련 설계과정	2.21.~2.23.	민방위재난 안전교육원	1	
제2기 지진화산재난대비과정(순회교육)	2.28.	민방위재난 안전교육원	32	
제1기 재난관리일반	3.1.~3.20.	경상남도 인재개발원	2	
감염병위기대응 및 지침통합과정	3.26.~3.30.	보건복지 인력개발원	1	
제1차 고리원전지역 방시능방재교육	4.10~4.12.	경상남도 (재난대응과)	3	
재난관리자원 공동활용시스템 교육	4.27.	경상남도 (재난대응과)	1	

과정명	교육기간	교육기관	참석인원(명)	비고
제8기 재난구호일반과정	5.1.~5.31.	민방위재난 안전교육원	1	
재난담당공무원 워크숍	5.24~5.25.	경상남도 (재난대응과)	8	
재난관리 실무과정	5.30.~6.1.	경상남도 인재개발원	1	
제3기 지진해일화산의이해	6.1.~6.20.	경상남도 인재개발원	1	
제14기 태풍호우상황판단게임과정	6.16.~7.15.	민방위재난 안전교육원	1	
제4기 공공분야 기능연속성 운영과정	6.18.~6.19.	민방위재난 안전교육원	1	
제15기 태풍호우상황판단게임과정	7.1.~7.31.	민방위재난 안전교육원	1	
제15기 급경사지법령해설과정	7.1.~7.31.	민방위재난 안전교육원	1	
제12기 기후변화와재난관리과정	7.1.~7.31.	민방위재난 안전교육원	1	
제13기 재난구호일반과정	7.16.~8.15.	민방위재난 안전교육원	1	
2018년도 지역안전도 진단 설명회	9.18.	행정안전부 재난영향분석과	1	
재난구호일반과정	10.1.~10.31.	민방위재난 안전교육원	1	
재난관리 총론과정	11.1.~11.30.	민방위재난 안전교육원	1	
2018년 원전사고 대비 재난안전교육	11.7.	행정안전부 재난협력정책과	2	
민관협력 및 재난관리자원 워크숍	11.8.~11.9.	행정안전부 재난자원관리과	2	

과정명	교육기간	교육기관	참석인원(명)	비고
재해예방사업 담당공무원 교육	11.14.	행정안전부 재난경감과	1	
재난안전법령과정	11.16.~12.1 5.	민방위재난 안전교육원	1	
제22기 재난구호일반과정	12.1.~12.25.	민방위재난 안전교육원	5	
제25기 재해구호물자통합정보시스템의 이해와활용과정	12.1.~12.25.	민방위재난 안전교육원	1	
제2기 재난안전법과정	12.3.~12.5.	민방위재난 안전교육원	1	

나. 지역자율방재단 재난관리 교육·훈련

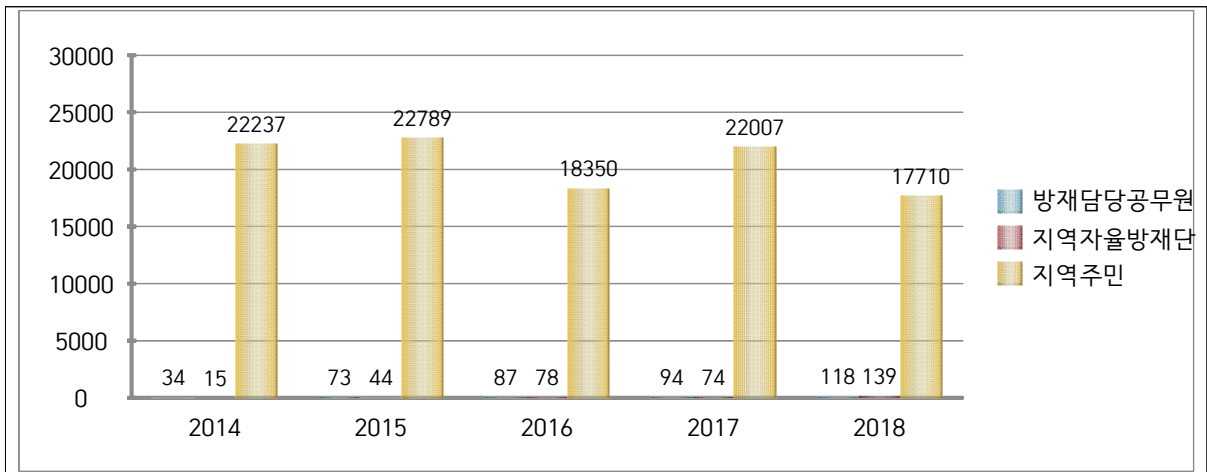
일시	장소	참석인원(명)	내 용	주관	비고
	계	139			
18.1.25 ~3.6	방재단 사무실	26	직무능력 강화 교육	양산시	
18.3.21	메가박스	27	화재대피훈련	양산시	
18.5.15	양산부산대병원	11	재난대응안전훈련	양산시	
18.10.04	창원적십자	4	응급처치 일반과정	경상남도	
18.10.08 ~11.7	방재단 사무실	37	직무능력 강화교육	양산시	
18.11.09	부산시 인재개발원	28	방재사 자격검증교육	전국자율방재 단협회	
18.12.17	양산시청	6	안전보안관교육	양산시	

다. 재난관리에방을 위한 지역주민에 대한 교육·훈련

교육/훈련명	일시	장소	참석인원(명)	내 용	주관	비고
		계	17,710			
2018 국가안전대진단 해빙기 안전관리 교육	2.22.	양산문화예술회관 소공연장	109	- 국가안전대진단 및 해빙기 공사장 위험요인별 안전대책, 해빙기 사고사례 설명 등	양산시	
2018년 찾아가는 읍면동 주민안전 교육	5월~6월	읍면동 마을회관 (4개소)	120	- 특전동지회와 연계, 읍면동 및 마을회관 방문 교육 - 생활안전 및 심폐소생술 교육	양산시	
2018년 초중고교생 물놀이 안전 순회교육	5월~7월	관내 초중고 (40개교)	15,691	- 특전동지회와 연계, 초중고 순회교육 실시 - 물놀이안전사고 예방, 구명조끼 착용, 심폐소생술 교육	양산시	
심폐소생술 체험교실 운영	7월~8월	내원사계곡	1,000	- 피서객이 많이 찾는 내원사계곡 입구 안전교육부스 설치 - 물놀이안전교육 및 심폐소생술 교육	양산시	
가을철 읍면동 주민안전교육	10.16.~19.	읍면동 마을회관 (3개소)	90	- 안전무시 7대 관행 동영상 교육 - 생활안전교육 및 심정지 환자 응급처치 교육	양산시	
2018년 재난대응 안전한국 훈련	5.08~5.13	양산 부산대학교 병원	200	- 다중이용시설 대형화재 종합대응훈련 - 민간업체 및 주민참여로 실질적 훈련효과 제고	양산시	
2018년 새울원전 방사능방재 연합훈련	11.1.~11.2	종합운동장 실내체육관	500	- 지진으로 인한 새울원전 방사능 누출 - 원안위, 한수원, 비상계획구역 내 지자체 등 참가 종합대응 훈련	양산시	

◆ 연도별 비교(도표, 그래프 등)

구 분	2014	2015	2016	2017	2018
계	22,286	22,906	18,515	22,175	17,967
방재담당공무원 전문성 교육(인원)	34	73	87	94	118
지역자율방재단 교육·훈련(인원)	15	44	78	74	139
지역주민 교육·훈련(인원)	22,237	22,789	18,350	22,007	17,710



☞ 교육·훈련 참석인원의 증감원인 등 구체적 내용설명

- ‘지역주민 교육훈련’ 분야 물놀이 안전순회교육 참가학교 감소 (47개교→40개교)로 인하여 참석인원 일부 감소

라. 안전모니터봉사단 재난안전관리 교육·훈련 / 봉사단원 및 제보실적

◆ 교육·훈련 실적

일시	장소	참석인원	내 용	주관	비 고
10.26. (금)	경남도청	1	예방안전의 미래 전략 특강	안전모니터봉사 단 경남연합회 및 시·군지회	

◆ 제보·처리 실적

봉사단원(인원수)	제보실적(건)	처리실적(건)			비 고
		완료	진행	불가	
53	1	1	-	-	

마. 재난관리 관련 언론홍보

[현장홍보 실적(안전점검의 날 행사, 캠페인 등)]

연번	행사명	주요내용	일시	장소	참석 인원	비고
	계				2,048명	
1	안전문화운동 안전캠페인	- 각종 재난에 대한 시민행동 요령 홍보 - 안전취약요인 안전신문고 홍보 - 안전문화운동 홍보물 배부 (시민안전가이드북, 홍보물품)	1.15.(월)	양산시청 대회의실	20명	
2	1월 안전점검의 날 캠페인	- 겨울철 화재예방 및 빙판길 사고 등 한파 대비 안전홍보 - 안전신문고 이용 활성화 홍보 - 안전문화운동 홍보물 배부 (전단지, 리플릿, 홍보물품)	1.22.(월)	양산문화 예술회관 소공연장	20명	
3	안전문화운동 안전캠페인	- 국가안전대진단 홍보 - 안전취약요인 안전신문고 홍보 - 안전문화운동 홍보물 배부 (리플릿, 홍보물품)	2.2.(금)	양산시청 대회의실	20명	
4	2월 안전점검의 날 캠페인	- 설명절 시민요령 홍보 - 안전취약요인 안전신문고 홍보 - 안전문화운동 홍보물 배부 (리플릿, 홍보물품)	2.8.(목)	남부시장	100명	
5	해빙기 안전교육	- 해빙기 건설현장 대형사고 예방 안전교육실시 - 안전취약요인 안전신문고 홍보 - 안전문화운동 홍보물 배부 (리플릿, 홍보물품)	2.22.(월)	양산문화 예술회관 소공연장	20명	
6	3월 안전점검의 날 캠페인	- 개학기 학교주변 어린이 안전홍보 - 안전취약요인 안전신문고 홍보 - 안전문화운동 홍보물 배부 (리플릿, 홍보물품)	3.7.(화)	범어초등학교	50명	

연번	행사명	주요내용	일시	장소	참석인원	비고
7	지역민방위대 장 교육 안전홍보	- 지역민방위대장 대상 재난 안전사고 대비 실전 체험교육	3.6(화)	시민안전체험 관	10명	
8	주부민방위대 교육 안전홍보	- 주부민방위기동대 대상 재난 안전사고 대비 실전 체험교육	3.8(목)	시민안전체험 관	10명	
9	4월 안전점검의 날 캠페인	- 안전취약요인 안전신문고 홍보 - 안전문화운동 홍보물 배부 (리플릿, 홍보물품)	4.9.(월)	문화예술회관 대공연장	50명	
10	4월 안전문화운동	- 봄철 안전수칙 홍보 - 안전문화운동 홍보물 배부 (전단지, 홍보물품)	4.26.(목)	문화예술회관 소공연장	10명	
11	생활안전교육 및 체험부스 운영	- 심폐소생술, 하임리히법 교육 - 산모안전 체험	5. 5.(토) ~ 5.6.(일)	웅상체육공원	22명	
12	5월 안전점검의 날 캠페인	- 화재대방 대응수칙 홍보 - 소소심 교육 - 안전문화운동 홍보물 배부 (리플릿, 홍보물품)	5.14.(월)	양산시청	50명	
13	6월 안전점검의 날 캠페인	- 식중독 대응수칙 홍보 - 안전문화운동 홍보물 배부 (리플릿, 홍보물품)	6.18.(월)	양산시청 대회의실	20명	
14	물놀이 안전교육	- 심폐소생술, 하임리히법 교육 - 산모안전 체험	6.4.(월) ~ 6.27.(수)	초,중,고등학교 (17개소)	10명	
15	7월 안전점검의 날 캠페인	- 물놀이 안전 홍보 - 안전문화운동 홍보물 배부 (리플릿, 홍보물품)	7.16.(월)	이마트 양산점 인근	50명	
16	7월 안전문화운동	- 물놀이 안전 홍보 - 안전문화운동 홍보물 배부 (리플릿, 홍보물품)	7.20.(금)	소토초등학교	20명	

연번	행사명	주요내용	일시	장소	참석 인원	비고
17	심폐소생술 교육	- 심폐소생술 교육 - 안전문화운동 홍보물 배부 (리플릿, 홍보물품)	7.25.(수)	덕계동 행복주민센터	20명	
18	물놀이 안전교육	- 심폐소생술, 하임리히법 교육 - 산모안전 체험	7. 1.~ 7. 31.	초,중,고등학교 (18개소)	40명	
19	승강기 안전교육	- 불필요한 전기사용 안전문화 홍보 - 안전문화운동 홍보물 배부 (전단지, 홍보물품)	8.20.(월)	문화예술회관	100명	
20	8월 안전점검의 날 캠페인	- 불필요한 전기사용 자제 홍보 - 홍보물을 통한 안전문화홍보 (전단지, 어깨띠, 현수막)	8.28.(화)	남부시장	37명	
21	주부대 심폐소생술 교육	- 심폐소생술 안전 홍보 - 홍보물을 통한 안전문화홍보 (전단지, 어깨띠, 현수막)	8.29.(수)	이지더원5차 아파트 작은도서관	20명	
22	가을개학기 안전캠페인	- 학교주변 위해요인 안전단속 홍보 - 홍보물품을 통한 안전문화홍보 (리플릿, 홍보물품, 현수막 활용)	8.30.(목)	물금초등학교	50명	
23	추석명절 소방서 합동 안전캠페인	- 설명절 전통시장 화재주의 홍보 - 홍보물을 통한 안전문화홍보 (리플릿, 홍보물품, 현수막 활용)	9.11.(화)	이마트 양산점	20명	
24	스쿨존 시간제 차량통행제한 캠페인	- 학교 안전 위해요인 안전 점검 홍보 - 홍보물을 통한 안전문화홍보 (리플릿, 홍보물품, 현수막 활용)	9.11.(화)	평산초등학교	100명	

연번	행사명	주요내용	일시	장소	참석인원	비고
25	9월 안전점검의 날 캠페인	- 가스점검 등 안전점검 안내 - 안전한 추석명절나기 홍보 - 안전문화운동 홍보물 배부 (리플릿, 홍보물품, 현수막 활용)	9.14.(금)	덕계종합 상설시장	80명	
26	시민안전체험 관 홍보	- 안전신문고 안내 및 홍보 - 리플릿 활용하여 안전 점검 홍보	9.10.(월) ~ 9.28.(금)	시민안전체험 관	10명	
27	9월 안전문화운동	- 설명절 전통시장 화재주의 홍보 - 홍보물을 통한 안전문화홍보 (리플릿, 홍보물품, 현수막 활용)	9.21.(금)	남부시장	50명	
28	10월 안전점검의 날 캠페인	- 가을철 산행 등 야외활동 안전수칙 홍보 - 홍보물을 통한 안전문화홍보 (리플릿, 홍보물품, 현수막 활용)	10.19.(금)	통도사 주변	50명	
29	양산삼량문화 축전기 안전보안관 활동 실시	· 양산삼량문화축전 기간 안전보안관 활동 실시 - 안전신문고 홍보 및 안내 - 행사장 안전위해요인 점검	10.12.(금) ~ 10.13.(토)	양산천 둔치 및 양산종합운동 장 일원	24명	
30	양산시 다문화가족지 원센터 안전신문고 교육	- 대상:양산시 다문화가정 - 위험요인 발견시 안전신문고 앱 신고 교육 실시 - 홍보물품 및 리플릿(한글,영문) 안내	10.16.(화)	양산시 다문화가족 지원센터	15명	
31	시민안전체험 관 교육 홍보	- 안전무시관행 포스터부착 홍보 - 7대 안전무시관행 홍보영상 활용	10.2.(화) ~ 10.26.(금)	시민안전 체험관	5명	
32	민방위 2차 보충교육기간 홍보	- 소화기 활용, 화재발생 시 행동요령 등 전단지 홍보(X 배너, 전단지 활용)	11.12.~ 11.23.	민방위체험식 교육장	5명	

연번	행사명	주요내용	일시	장소	참석인원	비고
33	서울원전 방사능방재 연합훈련 기간 안전문화운동	- 방사능훈련 참여자 대상 - 홍보물을 통한 안전문화 운동(리플릿, 홍보물품, X배너 활용)	11.2.(금)	실내체육관 일원	700명	
34	경상남도 안전체험박람회	- 재난관련 실질적인 관심도 제고 - 재난발생 시 행동요령 책자 제작·홍보(홍보물품, 리플릿, 책자 활용)	11.20.(화)	창원컨벤션센터	4명	
35	학교 등굣길 안전캠페인	- 재난에 취약한 초등학생을 대상으로 생활안전 캠페인 - 홍보물품 적극 활용하여 안전문화홍보(전단지, 홍보물품, 현수막 활용)	11.27.(화)	삼량초등학교	30명	
36	소방서·경동 도시가스 합동캠페인	- 소화기 활용, 화재발생 시 행동요령 홍보(전단지, 홍보물품, 현수막 활용)	11.27.(화)	남부시장 앞	50명	
37	11월 안전점검의 날 캠페인	- 경상남도 합동캠페인 진행 - 안전신문고, 7대안전무시관행, 화재예방 행동요령 등 홍보(전단지, 책자, 홍보물품, 현수막, X배너 활용)	11.29.(목)	모다아울렛 앞	50명	
38	12월 안전점검의 날 캠페인	• 겨울철 자연재해 대비 안전예방 - 한파·대설 국민행동요령 리플릿 홍보(현수막, 리플릿, 홍보물품 활용)	12.20.(목)	물금 가촌일대	50명	
39	2018 안전보안관 활동 결산 및 안전교육	- 2018년 안전보안관 캠페인 참여 등 활동내역 확인 - 안전보안관 향후 활동계획 안내(PPT, 리플릿, 활용)	12.17.(월)	양산시청 본관2층 대회의실	43명	
40	도민참여 안전관련 순회교육	- 제2종 시설물 지정절차, 안전 점검 및 유지관리 요령 - 시설물정보관리 종합시스템 사용방법 안내 등	12.18.(화)	창원 교통문화연수원 소강당	13명	

[언론 보도 및 기고실적(신문, 방송 등)]

연번	기사제목	주요내용	보도(기고) 일시	언론사	비고
1	양산시, 국가안전대진단 집중추진	-시설물, 건축물, 해빙기 점검시설등 7개분야 점검	'18.1.15	뉴시스	
2			'18.1.16	경남도민신문	
3	학생 안전체험교육 활성화를 위한 협약체결	-시민안전체험관 활용 학생안전체험교육 활성화	'18.1.24	쿠키뉴스	
4	양산시, 화재취약시설 선제적 예방활동 추진	-화재취약시설, 민간시설 사전안전점검	'18.2.4	환경일보	
5			'18.2.5	시민일보	
6	양산시, 국가안전대진단 2~3월 집중추진	-국가안전대진단 기간 내 6개분야 2000여개 안전관리대상시설 점검	'18.2.21	경남도민신문	
7			'18.2.25	뉴시스	
8	양산시 통합방위평가 민방위분야 국무총리상 수상	-'2018경상남도 통합방위지방회의' 국무총리기관 표창	'18.2.23	뉴스1	
9			'18.2.23	서울경제	
10			'18.2.23	경남도민신문	
11			'18.2.23	울산종합일보	
12	국가안전대진단(해빙기)건설공사 관계자 안전교육 실시	-건설공사 감독, 인허가공무원, 소장, 감리원 등 안전관리교육	'18.2.21	매일일보	
13	양산시 주부민방위기동대 결의다짐 및 교육실시	-주부민방위기동대 대상 임무와 역할교육, 결의 다짐	'18.3.9	국제뉴스	
14	양산시, 2018년 지역민방위대장 교육실시	-지역민방위대장 281명 참석, 교육실시	'18.3.11	브릿지경제	
15	양산시, 2018년 자율방재단 직무능력 향상교육 실시	-자율방재단 직무능력 향상교육 1기 수료식 시행	'18.3.11	뉴스메이커	
16	양산시 제406차 민방위의 날 화재대피훈련 실시	-다중이용시설 위주로 화재대피훈련 실시	'18.3.22	브릿지경제	

연번	기사제목	주요내용	보도(기고)일시	언론사	비고
13	양산시 안전통합협의회 간담회 개최	-양산시장, 민관군경 대표 30여명 참석 안전통합협의회 간담회 개최	'18.4.20	울산종합일보	
14	양산시 재난대응 안전한국훈련 실시	-대형재난발생에대비한 전국단위 훈련 개최	'18.5.7	환경일보	
15	양산시, 2018년 여름철 물놀이 안전관리대책 추진	-여름철 물놀이 인명사고 발생 Zero목표로 6.4~8.31까지 운영	'18.6.5	뉴시스	
16			'18.6.5	환경일보	
17	양산시 폭염대응 종합대책 추진	-9.30일까지 폭염대책 기간운영, 종합대책 수립 추진	'18.6.4	프레시안	
18			'18.6.5	환경일보	
19	양산시장 민선7기 첫 행보, 재난대응	-취임식 취소, 민선7기 행보를 재난대응 업무로 시작	'18.7.1	국제뉴스	
20			'18.7.1	경상일보	
21	양산시장 재난대응 업무로 집무 시작	-취임식 취소, 제7호태풍 뿌라삐룬에 대한 재난대응 회의로 집무 시작	'18.7.3	일요신문	
22	양산시장, 폭염속 무더위쉼터 방문	-폭염속 무더위쉼터 시설물 점검 및 어르신들 애로사항 청취	'18.7.18	뉴시스	
23			'18.7.19	경남일보	
24	2018년 승강기 갑힘사고 대비 긴급구조훈련 실시	-양산시, 양산소방서, 한국승강기 안전공단외 4개 기관협동 훈련 실시	'18.8.9	환경일보	
25	양산역 야외 무더위 쉼터 운영	-양산역 1번출구 휴식 공간에 야외 무더위 쉼터 운영, 선풍기 및 대형TV설치	'18.8.9	환경일보	
26	양산시장, 폭염속 건설현장 안전점검 나서	-양산시장, 건설공사 현장 폭염대응수칙점검 및 근로자 애로사항 청취	'18.8.8	울산매일	
27	양산시, 태풍'솔릭'대비 피해예방에 총력	-제19호 태풍 솔릭 대비 긴급상황판단회의 개최, 피해예방 총력	'18.8.22	프레시안	
28	양산시, 승강기사고대응 긴급구조훈련 실시	-양산시, 8.21일 오후부터 2018승강기 사고대응 합동구조훈련 실시	'18.8.23	환경일보	

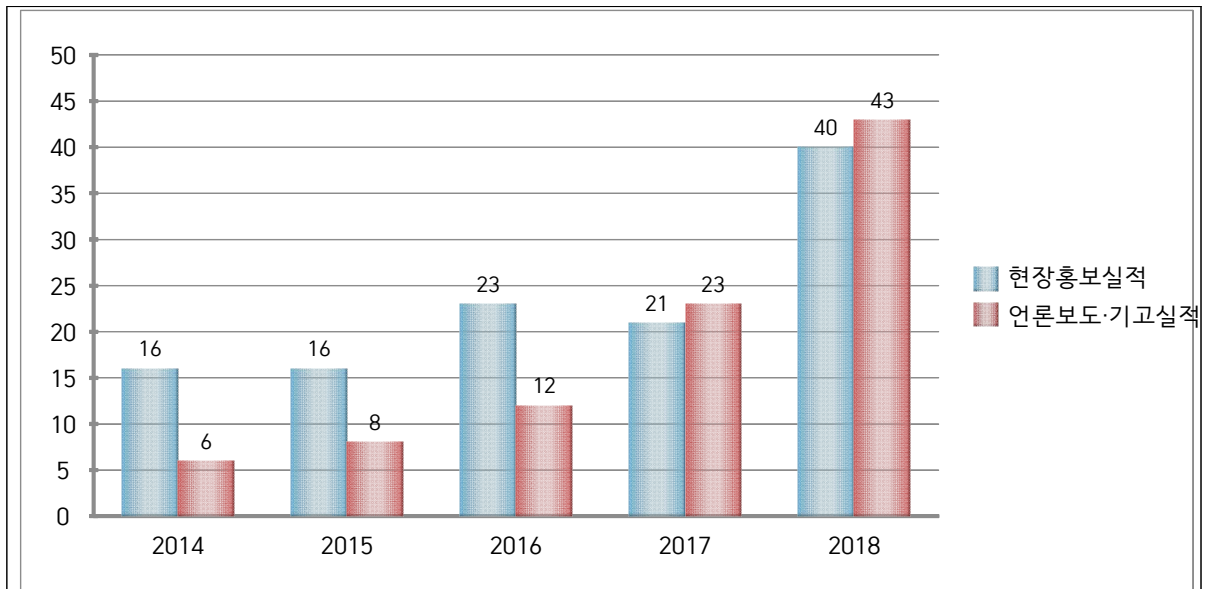
연번	기사제목	주요내용	보도(기고)일시	언론사	비고
29	양산시, 가을 개학기 학교주변 안전캠페인 실시	-양산시, 가을개학기 학교주변 어린이 안전 캠페인 실시	'18.8.30	CNB뉴스	
30	양산시 공무원 심폐소생술 경연대회 개최	-양산시, 부서별 직원 참석 심폐소생술 경연대회 열어 응급대처능력 향상	'18.9.20	뉴시스	
31	양산시, 추석 명절 대비 유관기관 합동 안전점검	-양산시, 9.6~20일까지 유관기관 합동으로 안전점검 실시	'18.9.17	국제뉴스	
32	양산시, 태풍'콩레이'대비 긴급대책회의 실시	-제25호 태풍콩레이 대비 긴급대책회의 개최, 시설물 점검 등 사전대비 만전	'18.10.5	프레시안	
33	양산시 태풍'콩레이' 큰 피해 없어	-최대 270mm, 평균 200mm이상 강우량에도 큰 피해 발생 없어	'18.10.9	KNS뉴스 통신	
34	양산시, 요양병원등 취약시설 안전점검 실시	-요양병원, 숙박시설, 관람장등 주요 노후시설 21개소 집중점검	'18.10.29	환경일보	
35	2018 새울원전 방사능방재 연합훈련 실시	-새울원전 누출대비 원전사고 매뉴얼 실효성 점검, 비상소개훈련 등	'18.10.29	뉴시스	
36	양산시 지역자율방재단 제2기 직무능력 향상교육 수료	-지역자율방재단 제2기 직무능력 교육 수료	18.11.8	KNS뉴스 통신	
37	양산시 제209차 민방위의 날 화재대피훈련 실시	-27일, 양산시 전지역 대상 화재대피훈련 실시, 이마트, 양산타워 등 골든타임 확보훈련	'18.11.27	CNB뉴스	
38	양산시, 11월 안전점검의 날 캠페인 실시	-모다아울렛 양산점 일원, 안전보안관, 주부 민방위대등 50여명 안전캠페인 펼쳐	18.12.3	KNS뉴스 통신	
39	양산시, 시민안전보험 계약 추진	-양산시 거주주민이 자연재해 등 사고로 인해 사망시 보상조례 입법예고	18.12.03	아시아 투데이	
40	양산시, 행안부 주관 지역안전도 진단 '경남도내 최고'	-행안부 주관, 지역안전도 2등급, 경남도내 최고등급	'18.12.14	경남신문	

연번	기사제목	주요내용	보도(기고)일시	언론사	비고
41	양산시, 지역안전지수 경남 1위	-행안부 주관, 지역안전지수에서 경남도내 가장 안전한 지역으로 선정	18.12.17	울산매일신문	
42	양산시, 행안부 주관 재난관리평가 '우수기관' 선정	- 행안부 주관 전국 326개 재난관리책임기관 중 재난안전관리 분야 우수기관 선정	18.12.21	CNB뉴스	
43			'18.12.21	KNS뉴스통신	

※ 지역신문, 인터넷신문 및 케이블방송 포함

◇ 연도별 비교(도표, 그래프 등)

구분	2014	2015	2016	2017	2018
계	22	24	35	44	83
현장홍보실적(횟수)	16	16	23	21	40
언론보도·기고실적(횟수)	6	8	12	23	43



☞ 현장홍보 및 언론보도·기고의 증감원인 등 구체적 내용설명
- 다양한 활동을 통한 현장홍보로 언론보도 및 기고 실적 증가

④ 재난이 발생할 위험이 높은 분야에 대한 안전관리체계의 구축 및 안전관리규정의 제정

가. 안전관리체계의 구축

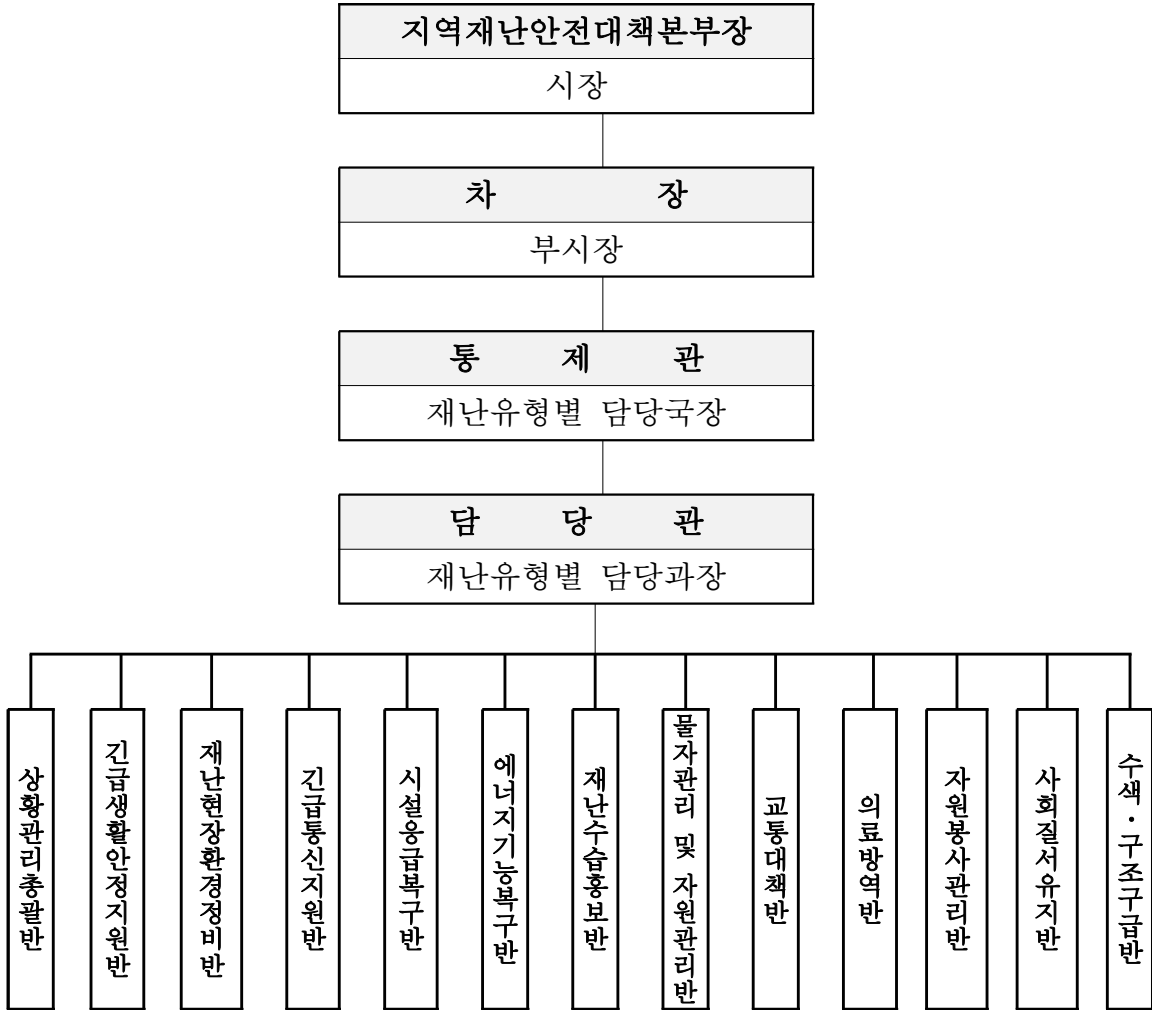
(가) 기본적인 안전관리체계

[안전관리기구의 기능]

구 분	근 거	구 성	기 능
안전관리위원회 (지역위원회)	「재난 및 안전관리 기본법」 제11조	<ul style="list-style-type: none"> • 위원장: 시장 • 위 원: 21인 	<ul style="list-style-type: none"> • 해당 지역에서의 안전관리정책의 심의 및 총괄·조정 • 해당 지역에서의 안전관리계획안의 심의 • 해당 지역을 관할하는 재난관리 책임기관이 수행하는 안전관리 업무의 협의·조정 • 다른 법령이나 조례에 따라 해당 지역 위원회의 권한에 속하는 사항의 처리 • 그 밖에 이 법에서 정하는 지역 별 안전관리에 필요한 사항
안전관리실무 위원회	같은 법 제11조제3항	<ul style="list-style-type: none"> • 위원장: 부시장 • 위 원: 17인 	<ul style="list-style-type: none"> • 위원회에 부칠 의안을 검토 • 관계기관 간 협조사항 정리
재난안전대책본부 (지역재난안전 대책본부)	같은 법 제16조	<ul style="list-style-type: none"> • 지역본부장: 시장 	<ul style="list-style-type: none"> • 자체 재난복구계획에 관한 사항 • 재난예방대책에 관한 사항 • 재난응급대책에 관한 사항 • 재난에 따른 피해지원에 관한 사항 • 그 밖에 지역본부장이 필요하다고 인정하는 사항
재난 안전상황실 설치·운영	같은 법 제18조	<ul style="list-style-type: none"> • 반장: 1명 • 반원: 1명 	<ul style="list-style-type: none"> • 재난정보의 수집·전파, 상황관리, 재난발생시 초동조치 및 지휘
재난상황의 보고	같은 법 제20조		<ul style="list-style-type: none"> • 그 관할 구역에서 재난이 발생하거나 발생할 우려가 있으면 즉시 그 재난상황과 응급조치 및 수습내용 보고 • 시장·군수·구청장→시·도지사→안전 행정부장관·관계중앙행정기관의 장
재난 신고	같은 법 제19조		<ul style="list-style-type: none"> • 누구든지 재난의 발생이나 재난이 발생할 징후를 발견하였을 때에는 즉시 신고 • 시장·군수·구청장, 긴급구조기관, 그 밖의 관계 행정기관에 신고
사전재해영향성 검토실무위원회	자연재해대책법 제4조제5항	<ul style="list-style-type: none"> • 위원장: 안전도 시국장 • 위 원: 34인 	<ul style="list-style-type: none"> • 지형여건 등 주변 환경에 따른 재해위험요인 검토 • 당해사업으로 인한 인근지역 또는 시설에 미치는 재해영향 검토 등
방사능방재 대책본부 (지역방사능방재 대책본부)	원자력시설 등의 방호 및 방사능방재 대책법 제27조	<ul style="list-style-type: none"> • 본부장 : 시장 • 반 장 : 7명 • 반 원 : 60명 	<ul style="list-style-type: none"> • 단계별 방사선비상 대응 및 주민 보호조치 이행 • 피해복구 및 주민복귀계획 수립

[지역재난안전대책본부]

□ 조직



□ 재난관리기능의 임무 및 역할

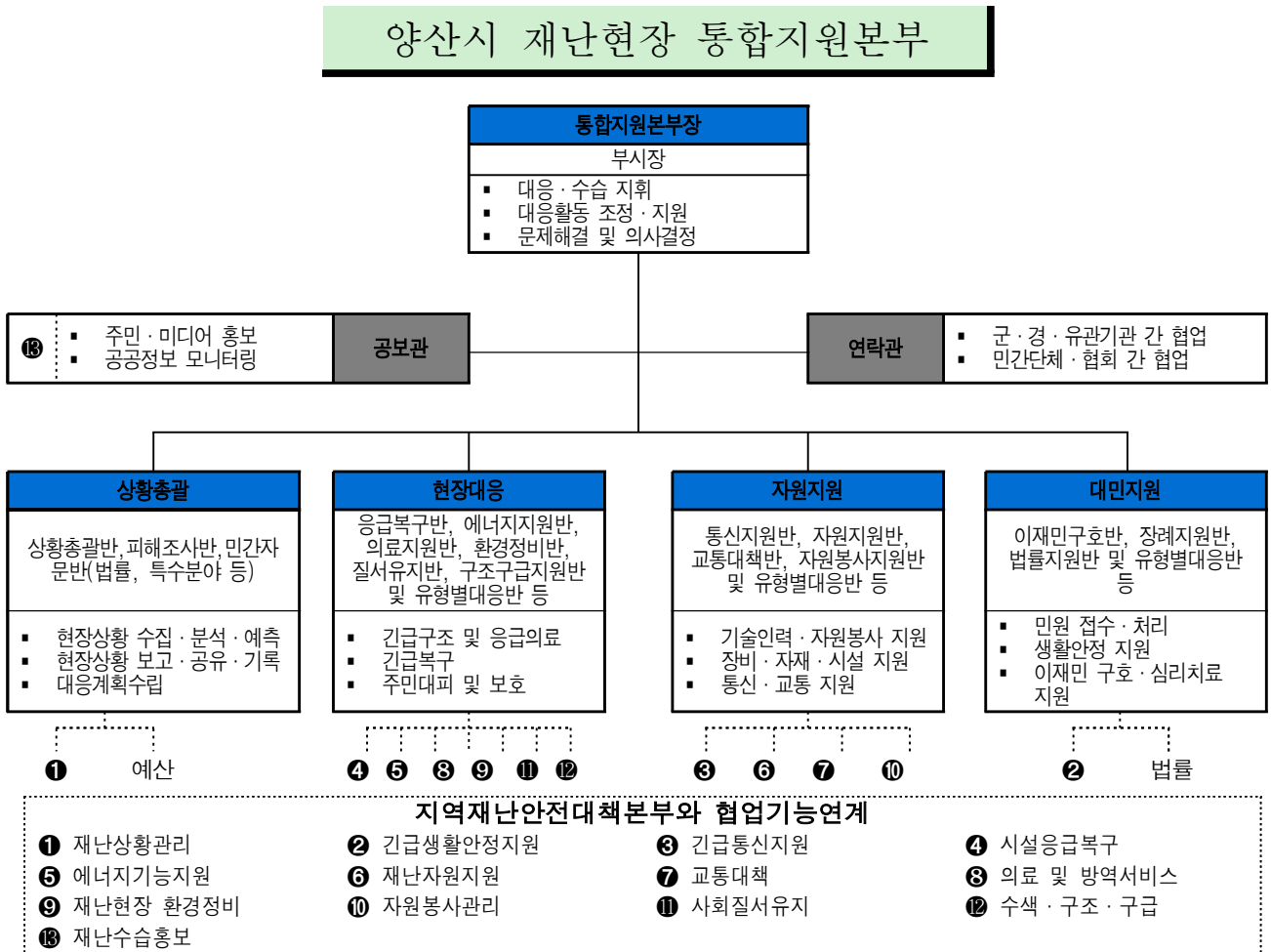
- 상황관리 총괄 : 재난총괄담당 업무 수행(안전총괄과)
 - * 타 기능에 대한 상황관리 총괄 및 상호협력을 위한 지원 사항 등 파악
- 긴급생활 안정지원 : 피해주민 생활안정에 필요한 단기대책 지원 및 이재민구호 등 피해주민 불편사항 해소 긴급대책 지원(주민생활지원과)
 - * 인명피해(사망·부상·실종), 사유시설 피해 상황관리 제외
- 재난현장 환경정비 : 유해화학물질, 쓰레기 등 수거·처리 지원(자원순환과)
 - * 환경분야 공공·사유시설 피해 상황관리 총괄 및 긴급(임시) 환경정비 지원

- 긴급 통신지원 : 통신두절지역 통신시설 인프라 복구(정보통계과)
 - * 통신분야 공공·사유시설 피해 상황관리 총괄 및 긴급(임시) 통신 지원
- 시설 응급복구 : 공공·사유시설 응급복구 지원(시설별 소관부서)
 - * 공공·사유시설(환경·통신·에너지·교통시설 제외) 피해현황 및 응급복구 상황 총괄
- 에너지 기능복구 : 가스·전기·유류 등 국민생활 밀착형 피해시설 기능 회복 지원(일자리경제과)
 - * 에너지분야 공공·사유시설 피해 상황관리 총괄 및 긴급(임시) 에너지 지원
- 재난수습 홍보 : 재난대처·수습과 관련한 각종 정보 배포·조정(공보관)
 - * 타 기능에 대한 사회적 이슈 등 언론사항 총괄관리 및 지원
- 물자관리 및 자원지원 : 국가 재난물자계획, 관리, 지원 및 적정 상태 유지(안전총괄과)
 - * 타 기능에 대한 물자·자원(장비·자재·시설) 지원 총괄관리
- 교통대책 : 육상(육로, 항공), 해상 교통수단 지원(교통과)
 - * 교통분야 공공·사유시설 피해 상황관리 총괄 및 긴급(임시) 수송 지원
- 의료·방역 : 재난지역 공중보건서비스 지원(보건행정과)
 - * 의료·방역분야 공공·사유시설 피해 상황관리 총괄 및 긴급(임시) 의료 지원
- 자원봉사 관리 : 재난지역 자원봉사 지원 및 관리(주민생활지원과)
 - * 타 기능에 대한 인력(민·관·군) 지원 총괄관리
- 사회질서 유지 : 재난지역 사회질서 유지 및 교통관리(양산경찰서)
 - * 교통, 범죄, 현장통제, 안전관리, 주민보호(대피 등) 등 경찰총괄관리
- 수색·구조·구급 : 재난지역 구조·구급 지원(양산소방서)
 - * 인명구조, 응급처치, 응급운송 및 사망·실종자 수색 등 소방총괄관리

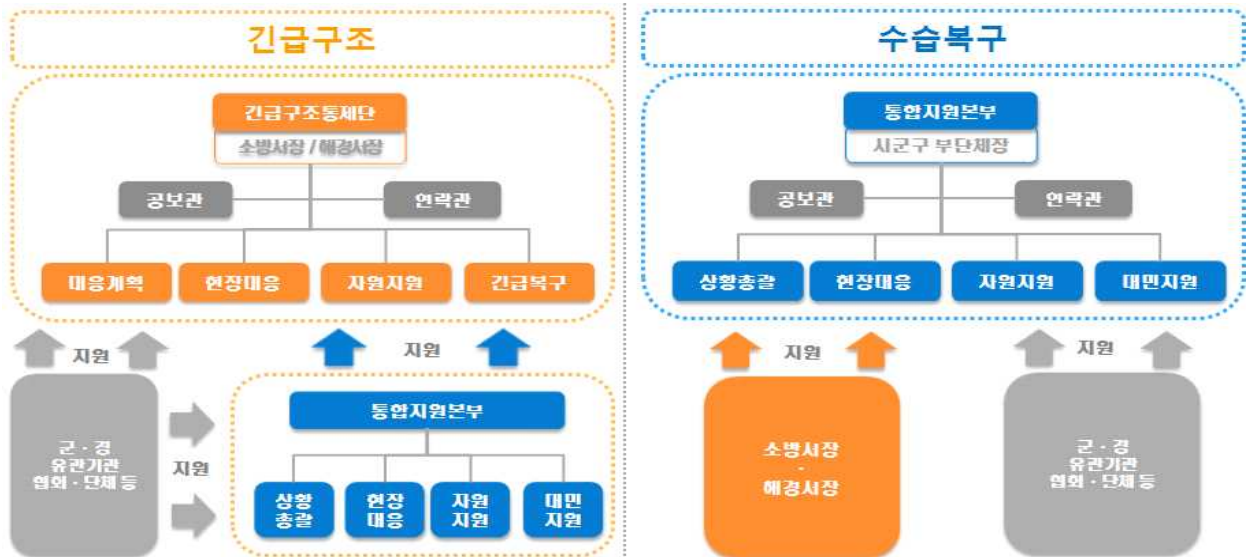
(나) 주요재난별 안전관리체계

[다중밀집시설 대형화재]

○ 현장지휘본부 편성도



< 재난현장 지휘 및 협업체계 >



○ 유관기관 주요 역할·임무

기 관	임무 및 역할
양산경찰서	<ul style="list-style-type: none"> ○ 행정기관과 공조체제 구축, 재난 예상지역 사전 정보 입수, 주민동향 파악 및 관계기관 통보 ○ 피해지역 치안대책 및 교통상황 적극 홍보 ○ 신속한 홍보활동으로 주민 안전지대 대피 유도 ○ 유연비어 적극대처, 신속한 사실공개 ○ 도립공원, 피서지, 야영장, 낚시터 등의 행락객 대피 또는 철수업무 적극 지원 ○ 인명구조, 구난활동 강화 ○ 도로침수 및 교통두절지역 안전관리 ○ 교통신호등 감전사고 예방(필요시 단전조치)
양산소방서	<ul style="list-style-type: none"> ○ 긴급 재난발생시 재난구조단 편성 운영 ○ 119긴급전화로 피해상황 접수 관련실과 및 읍면동전달
제7508-1부대 (양산대대)	<ul style="list-style-type: none"> ○ 재난구조반에 편성된 각 부대는 개선된 편성 및 운용 지침에 의거 상시 임무수행 가능토록 자체준비 ○ 인명구조대 편성 운영 ○ 피해복구를 위한 인력 및 장비 지원 ○ 지역별 지원부대 편성으로 신속한 지원체제 구축
KT 양산지사	<ul style="list-style-type: none"> ○ 양산시재난안전대책본부 상황실간의 상황 유지 ○ 통신시설 보호 및 통신두절 피해조치 ○ 인입통신선로 등 긴급통신망 복구 지원 ○ 기타 필요한 자료요청시 수시보고 및 상황관리
한국전력공사 양산지점	<ul style="list-style-type: none"> ○ 양산시재난안전대책본부 상황실간의 상황 유지 ○ 전기시설 보호 및 전력설비 피해현황 파악 ○ 정전사태대비 임시전력공급(비상전력) 지원 ○ 인입선로 및 긴급전력시설 등 응급복구 지원 ○ 기타 필요한 자료요청시 수시보고 및 상황관리
경동도시가스 양산지사	<ul style="list-style-type: none"> ○ 양산시재난안전대책본부 상황실간의 상황 유지 ○ 가스시설 피해현황 파악 ○ 가스누출 현장안전점검 및 피해발생시 응급조치 ○ 기타 필요한 자료요청시 수시보고 및 상황관리

나. 안전관리규정의 제정

건명(규정명칭)	주요내용	제정일자	비고
재난종합상황실 설치·운영 규정	재난종합상황실의 설치와 운영에 관한 사항	1998.07.09.	
재난관리기금 운용·관리조례	재난관리기금의 효율적인 운용 관리에 관한 사항	1998.08.25.	
안전관리위원회 운영조례	안전관리위원회의 조직 및 운영에 관한 세부사항	2005.03.21.	
안전관리자문단 구성 및 운영에 관한 조례	안전관리자문단의 구성 및 운영에 관한 사항	2005.03.21.	
재난관리기금 운용관리조례 시행규칙	재난관리기금의 효율적인 운용관리에 관한 사항	2005.05.12.	
재난안전대책본부 구성 및 운영등에 관한 조례	자연재난 및 사회재난에 대비	2005.06.09.	
사전재해영향성 검토위원회 운영 조례	행정계획 및 개발사업에 대하여 사전에 재해영향성을 검토하여 재해예방을 하기 위한 사항	2006.05.01	
건축물관리자의 제설 및 제빙 책임에 관한 조례	폭설 및 한파시 건축물관리자의 제설·제빙에 관한 기준을 정하여 추가적인 피해를 예방하기 위한 사항	2006.11.08.	
지역자율방재단 운영 등에 관한 조례	지역의 자율적인 방재 기능을 강화하기 위하여 지역주민, 봉사단체 등으로 구성된 자율방재단의 운영에 관한 사항	2006.11.08	
자연재해위험개선 지구안 에서의 행위제한에 관한 조례	자연재해위험개선지구안에서의 행위제한에 관한 내용	2011.01.07.	
여름철 물놀이 안전관리조례	여름철 물놀이로부터 안전을 확보하기 위한 사항	2012.11.19.	
지진피해 시설물 위험도 평가단 구성 및 운영에 관한 조례	지진발생지역의 시설물의 위험도를 신속하게 판정하여 사용여부를 판단하는 사항	2013.04.01.	
재난현장 통합지원본부 설치·운영 조례	재난현장의 총괄·조정 및 지원을 위하여 설치·운영하는 재난현장 통합지원본부에 관한 사항	2014.04.08	

건명(규정명칭)	주요내용	제정일자	비고
어린이놀이시설 안전관리에 관한 조례	어린이 놀이시설의 효율적인 안전관리 및 시설유지에 필요한 사항	2015.05.20	
안전관리민관협력 위원회 운영 조례	양산시 안전관리민관협력위원회의 구성 및 운영 등에 필요한 사항	2017.07.12.	
의용소방대 지원 조례	의용소방대 조직 및 운영 등에 관한 사항	2017.12.19	
주부민방위대 지원 조례	주부민방위 기동대의 설치 및 운영등에 관한 사항	2017.12.19	
사회재난 구호 및 복구지원에 관한 조례	재난 및 안전관리 기본법 제66조 제4항에서 위임된 사항과 시행에 필요한 사항	2018.01.18	

⑤ 「재난 및 안전관리 기본법」 제26조에 따라 지정된 국가기반시설의 관리

시설 유형	시설명	시설 현황	관리 주체	지정 일자	조치한 사항	비고
보건 의료	양산부산대 학교병원	병원	부산대 학교	2017.4	-	

※ 관리기관에 관계없이 관할지역에 있는 국가기반시설에 대하여 공시

⑥ 「재난 및 안전관리 기본법」 제29조에 따른 재난방지시설의 점검·관리

◇ 재난방지시설의 정비

사업명	위치	사업내용 (규모)	사업기간	사업비 (백만원)	정비목적
계				19,035	
소토4지구 우수관로 정비사업	상북면	구거 정비, L=432m, 우수관거 정비, L=384m	'18.1. ~ '18. 7. (7개월)	491	재해예방 (안전총괄과)
소남지구 자연재해위험개선지구 정비사업 기본및실시설계용역	소주동	배수펌프1식, 관로개선1식, 차수벽1식,	'18.5.~	100	재해예방 (안전총괄과)

사업명	위치	사업내용 (규모)	사업기간	사업비 (백만원)	정비목적
공암삼거리 재해위험개 선지구 정비사업	상북면 소토리 일원	수교 철거 및 교량신설 L=125m, B=12m	'18. 1. ~ '20.12. (36개월)	340	재해예방 (건설과)
재난예경보 시설정비	양산시 일원	노후재해문자 전광판보수 1개소, 재난감시 CCTV영상저장 장치증설, 기타 시설유지보수 시행	'18.1~ '18.12 (12개월)	235	재해예방 (안전총괄과)
감결소하천 정비사업	상북면 소토리 일원	하천정비 L=610m	'16. 1. ~ '19.12. (48개월)	874	재해예방 (건설과)
서리소하천 정비사업	하북면 지산리 일원	소하천정비, L=680m	'18. 1. ~ '20.12. (36개월)	320	재해예방 (건설과)
효충소하천 정비사업	상북면 소토리 일원	소하천정비 L=460m	'17. 1. ~ '19.12. (36개월)	516	재해예방 (건설과)
용연천 재해취약지 정비사업	하북면 용연리 일원	가동보1개소 제방 보축 및 준설	'18.12. ~ '19. 9. (10개월)	1,000	재해예방 (건설과)
백록천 하천정비공 사	하북면 백록리	BOX교 2개소 전석쌓기 274㎡	'18.4~ '18.10 (6개월)	259	재해예방 (건설과)
개곡소하천 준설공사	동면 개곡리	퇴적토 준설 2,229㎡,	'18.3~ '18.4 (1개월)	50	재해예방 (건설과)
호계천정비 공사	호계동	전석메쌓기 992㎡ 전설찰쌓기 566㎡	'18.4~ '18.8 (4개월)	276	재해예방 (건설과)
노후배수문 정비사업	상북면 석계리	배수문교체 3개소	'18.9~ '18.10 (1개월)	26	재해예방 (건설과)

사업명	위치	사업내용 (규모)	사업기간	사업비 (백만원)	정비목적
원동천(함포 마을) 하천준설공사	원동면 원리	퇴적토 준설 5,831 m ³ ,	'18.10~ '18.12 (2개월)	90	재해예방 (건설과)
원동천(내포 마을) 하천준설공사	원동면 내포리	퇴적토 준설 3,773 m ³ ,	'18.10~ '18.11 (2개월)	63	재해예방 (건설과)
회야강 하천준설공사	명동	퇴적토 준설 8,563 m ³	'18.10~ '18.12 (2개월)	95	재해예방 (건설과)
내석천 하천준설공사	상북면 좌삼리	퇴적토 준설 9,806 m ³ ,	'18.10~ '18.12 (2개월)	117	재해예방 (건설과)
단장천 하천준설공사	원동면 대리	퇴적토 준설 5,752 m ³ ,	'18.10~ '18.12 (2개월)	135	재해예방 (건설과)
다방천 하천준설공사	동면 석산리	퇴적토 준설 8,663 m ³ ,	'18.10~ '18.12 (2개월)	94	재해예방 (건설과)
2018 사방사업	주남동 산109-4 외 5	사방댐3개소, 계류보전2개소 산지사방1개소	'18.3~6	114	재해예방 (산림과)
원리공공하 수처리시설 증설사업	원동면 용당리 산14-1	하수처리시설 증설 (150m ³ /일)	'18.10.04. ~ '19.10.03.	745	재해예방 (하수과)
명곡(동원 과학기술대)하수관거 정비사업	명곡동 일원	하수관로 L=6.1km, 배수설비 128가구, 펌프장 8개소	'15.05.02. ~ '19.10.18.	1,617	재해예방 (하수과)
영포처리분구 하수관로정비 사업	원동면 영포리 일원	하수관로 L=15.3km, 배수설비 244가구, 펌프장 9개소	'17.05.18. ~ '20.05.01.	2,398	재해예방 (하수과)
선장처리분 구 하수관거 정비사업	원동면 내포리 일원	하수관로 L=2.4km, 배수설비 42가구, 펌프장 3개소	'17.05.18. ~ '19.05.04.	560	재해예방 (하수과)

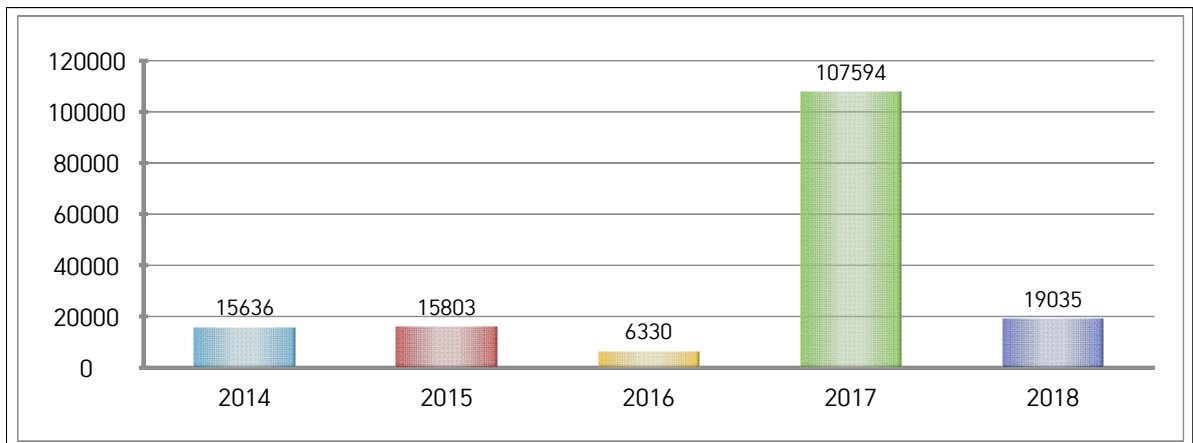
사업명	위치	사업내용 (규모)	사업기간	사업비 (백만원)	정비목적
상삼처리분구 하수관거 정비사업	상북면 상삼리 일원	하수관로 L=14.2km 배수설비 513가구, 펌프장 3개소	'15.12.30. ~ '19.06.30.	3,884	재해예방 (하수과)
중부처리분구 하수관거 정비사업	하북면 상북면 동면 삼성동 다방동	하수관로 L=6.4km 배수설비 124가구, 펌프장 6개소	'18.12.24. ~ '20.12.22.	715	재해예방 (하수과)
노후하수관로 정비사업	양산시 삼성동, 중앙동, 명곡동 일원	하수관로 정비 L=18.57km	2019.1. ~2020.12	714	재해예방 (하수과)
범서마을 하수관거 정비사업	원동면 서룡리 일원	하수관로 L=0.52km 배수설비 7가구, 펌프장 1개소	'18.1.26.~ '18.8.30.	262	재해예방 (하수과)
선리1 소규모 하수처리시설 설치사업	원동면 선리 일원	하수처리시설 (155m ³ /일), 하수관로 L=4.6km	'16.12.23. ~ '19.05.31.	1,213	재해예방 (하수과)
원동면 새뜰마을 하수관거 정비사업	원동면 선리 일원	하수관로 L=0.9km 배수설비 13가구, 펌프장 1개소	'18.07.11. ~ '19.04.30.	418	재해예방 (하수과)
도시침수 예방사업	교동, 물금동부, 남평마을 일원	하수관로 L=5.2km 빗물펌프장 1개소	'18.01.~ 20.12.	500	재해예방 (하수과)
덕계천 위험지구 옹벽정비공사	덕계동 362-3번 지 일원	옹벽설치 L=105m, 아스콘포장 A=839m ² , 전석깔기 A=420m ²	'18.8.20. ~ '18.12.21 (5개월)	545	재해예방 (도시건설과)
장흥마을 우수관로 정비공사	평산동 879-3번 지 일원	관로정비 (D1000) L=14m, 맨홀설치 2개소	'18.3.27. ~ '18.5.25. (2개월)	30	재해예방 (도시건설과)

사업명	위치	사업내용 (규모)	사업기간	사업비 (백만원)	정비목적
주남천 제방정비공사	주남동 621-1번 지 일원	하천정비 L=128m	'18.3.22. ~ '18.5.24. (3개월)	74	재해예방 (도시건설 과)
남재마을 하천정비공사	주남동 1076-56번 지 일원	하천정비 L=110m	'18.3.26. ~ '18.5.24. (3개월)	80	재해예방 (도시건설 과)
당촌마을 하천정비 공사	용당동 1179번지 일원	하천정비 L=231m	'18.10.30. ~ '18.12.19. (3개월)	85	재해예방 (도시건설 과)

◆ 연도별 비교(도표, 그래프 등)

(단위 : 백만원)

구 분	2014	2015	2016	2017	2018
재난방지시설 예산확보	15,636	15,803	6,330	107,594	19,035



☞ 재난방지시설 예산확보의 증감원인 등 구체적 내용설명

- 2016년 10월 태풍 차바 피해에 대한 복구금액이 2017년으로 이월되어 2017년 예산이 대폭 증가함

⑦ 「재난 및 안전관리 기본법」 제34조에 따른 재난관리자원의 비축 및 장비·인력의 지정

가. 재난관리자원의 비축

[방재물자]

계	오일웁스	유흡착제	흡착물	유처리제
	km	천매	km	ℓ
4	1.5	50	1	20

[의료시설]

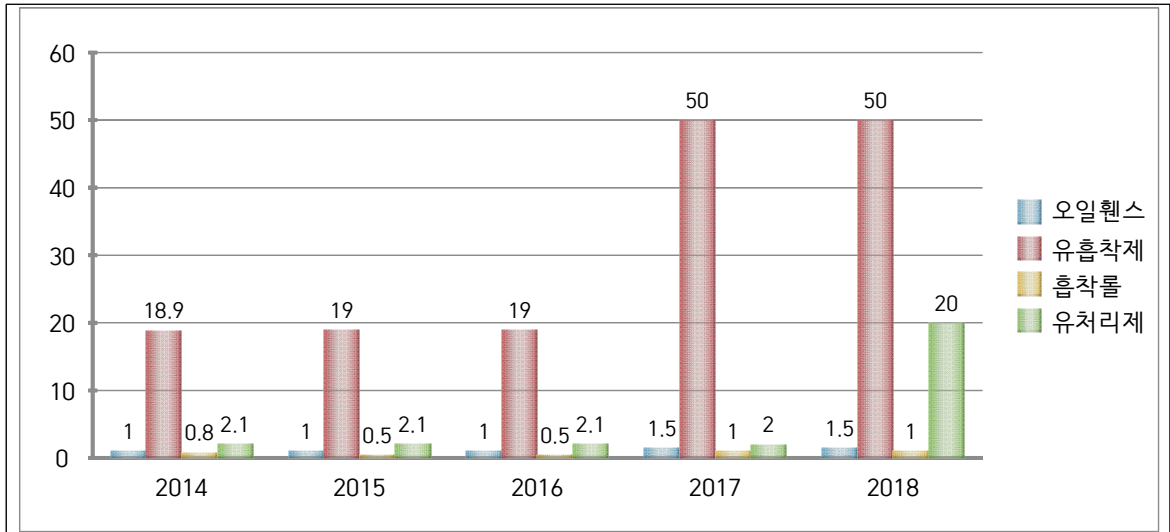
구 분	개소	의사(명)	간호사(명)	구급차(대)	병상수	영안실
계	369	1,181	2,102	27	7,583	7
병 원	35	792	2,012	25	7,208	6
보건소	1	12	40	1	10	-
기 타	333	377	50	1	365	1

[수용시설]

계		학 교		마을회관		경로당		관공서		기 타	
개소	수용인원	개소	수용인원	개소	수용인원	개소	수용인원	개소	수용인원	개소	수용인원
104	142,688	53	134,441	42	1,263	5	91	1	42	3	6,851

◇ 방재물자 연도별 비교(도표, 그래프 등)

방재물자 종류별	2014	2015	2016	2017	2018
오일웁스	1	1	1	1.5	1.5
유흡착제	18.9	19	19	50	50
흡착물	0.8	0.5	0.5	1	1
유처리제	2.1	2.1	2.1	2	20

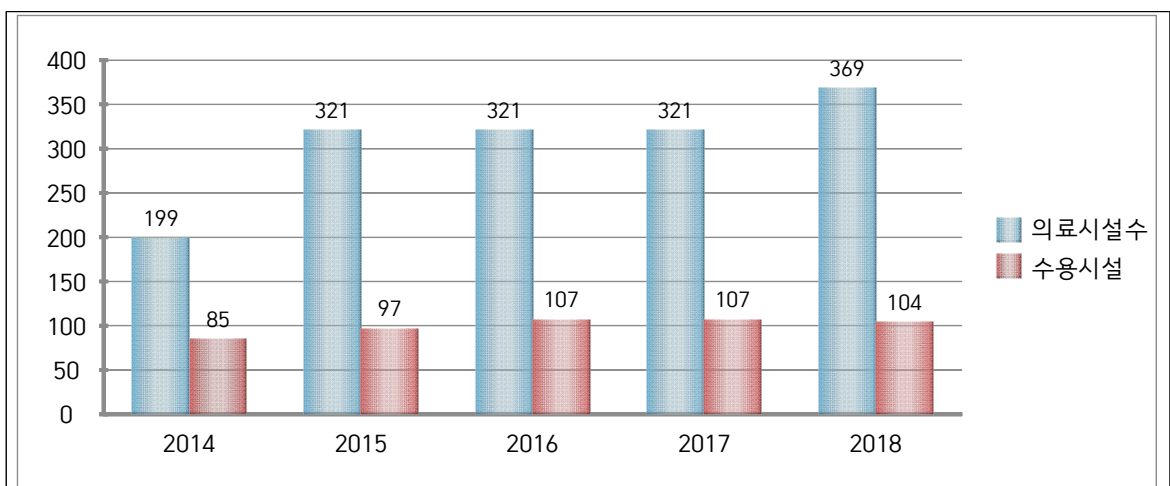


☞ 방재물자 확보의 증감원인 등 구체적 내용설명

- 수질오염에 대비한 방재물자로 수질오염 사고가 없어 소모실적 없음
- 유처리제 보유수량 단위 및 수량 착오 정정

◆ 의료시설 및 수용시설 연도별 비교(도표, 그래프 등)

구 분		2014	2015	2016	2017	2018
의료시설수		199	321	321	321	369
수용시설	개소	85	97	107	107	104
	수용인원	24,420	29,160	61,205	61,205	142,688



☞ 의료 및 수용시설 지정의 증감원인 등 구체적 내용설명

- 병원 및 의원개원으로 의료시설 수 증가, 일부 학교 임시주거 시설 해제로 수용시설 수량 감소

나. 장비 및 인력의 지정

[장비지정]

◆ 구조장비

계	사다리차	구조용 로프	구명보트	구명환	구명동의	산소호흡기	잠수 세트
85	4	6	3	40	20	5	7

◆ 복구장비

계	크레인	굴삭기	불도저우저	덤프	로우더	견인차	청소차	기타
301	5	118	2	35	6	5	17	113

◆ 산불진화장비

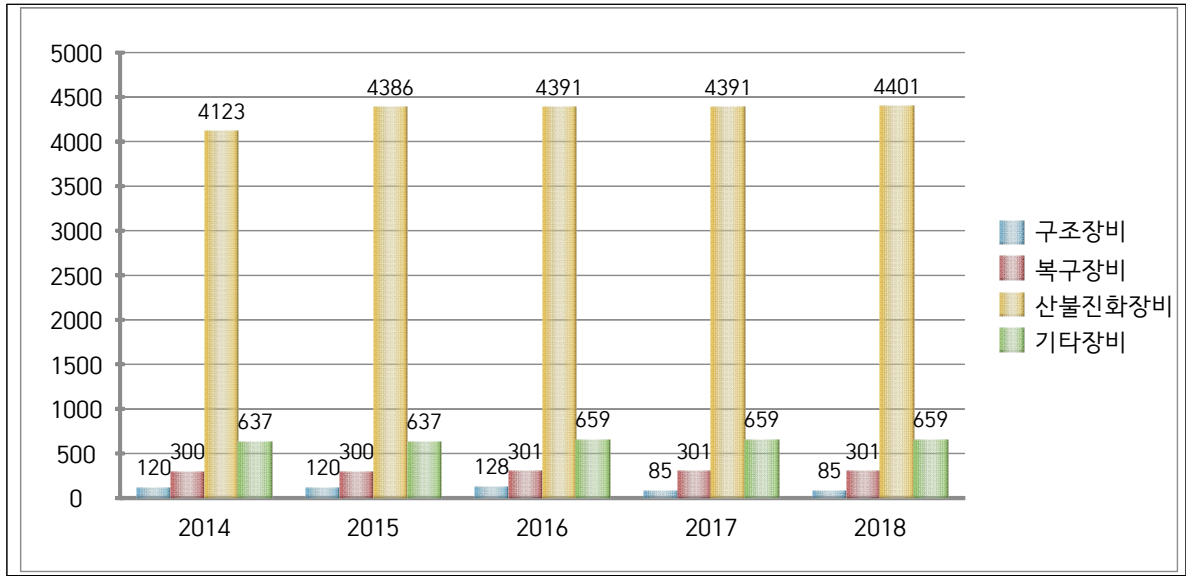
계	헬기 임차	산불진화차	동력펌프	등짐펌프	동력톱	무전기	무선기 지국	차량 이동국	쌍안경	기타
4,401	1	11	5	466	44	319	11	3	1	3,540

◆ 기타장비

계	용접기	컴프레서	양수기	발전기	천공기	착암기	절단기	기타
659	36	12	200	6	5	6	31	363

◇ 연도별 비교(도표, 그래프 등)

구분	2014	2015	2016	2017	2018
계	5,180	5,443	5,479	5,436	5,446
구조장비	120	120	128	85	85
복구장비	300	300	301	301	301
산불진화장비	4,123	4,386	4,391	4,391	4,401
기타장비	637	637	659	659	659



☞ 장비지정의 증감원인 등 구체적 내용설명

- 태풍 차마 응급복구 용 장비 추가 확보 이후 재난 미발생으로 산불진화장비 외 수량 변동 없음

[인력지정]

◆ 기술인력

계	토목	건축	환경	전기	가스	통신	화공	기타
294	80	71	25	51	17	9	3	38

◆ 기능인력

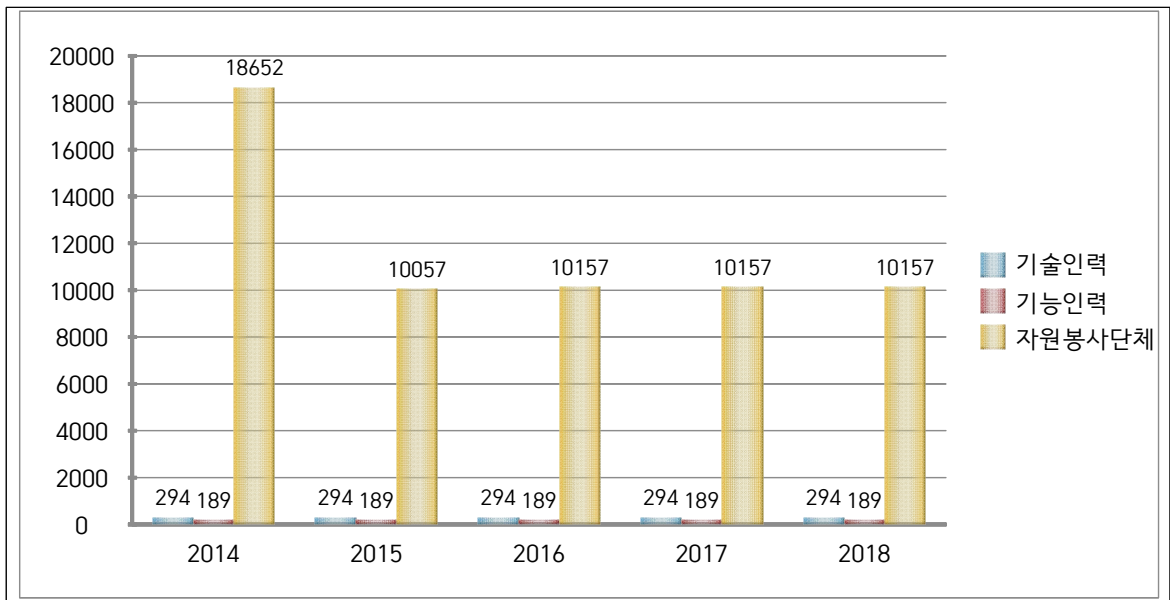
계	전기공	기계공	통신공	착암공	절단공	용접공	철근공	중기운전	중기정비	배관공	기타
189	59	19	16	-	6	17	-	26	3	8	35

◆ 자원봉사단체, 특수단체 등

계	특수단체 및 개인				봉사단체 및 개인						
	의용소방대	산악구조대	수중구조대	아마추어 무선봉사대	적십자봉사대	새마을부녀회	해병전우회	모범운전자회	여성단체협의회	기타	
10,157	382	21	21	80	690	547	143	124	1,345	6,804	

◆ 연도별 비교(도표, 그래프 등)

구 분	2014	2015	2016	2017	2018
계	19,135	10,540	10,540	10,640	10,640
기술인력	294	294	294	294	294
기능인력	189	189	189	189	189
자원봉사단체, 특수단체 등	18,652	10,057	10,057	10,157	10,157



☞ 인력지정의 증감원인 등 구체적 내용설명

- 기술인력, 기능인력, 자원봉사 단체 인력현황 변동사항 없음

⑧ 그 밖에 재난을 예방하기 위하여 필요하다고 인정되는 사항

가. 재난관련 법령에 따른 점검·평가 결과

- 대상 : 재난관리 실태점검, 소화천정비, 여름철 물놀이 실태 확인, 수해복구사업 추진, 재해구호물자, 폭염대비 등
- 점검·평가 결과

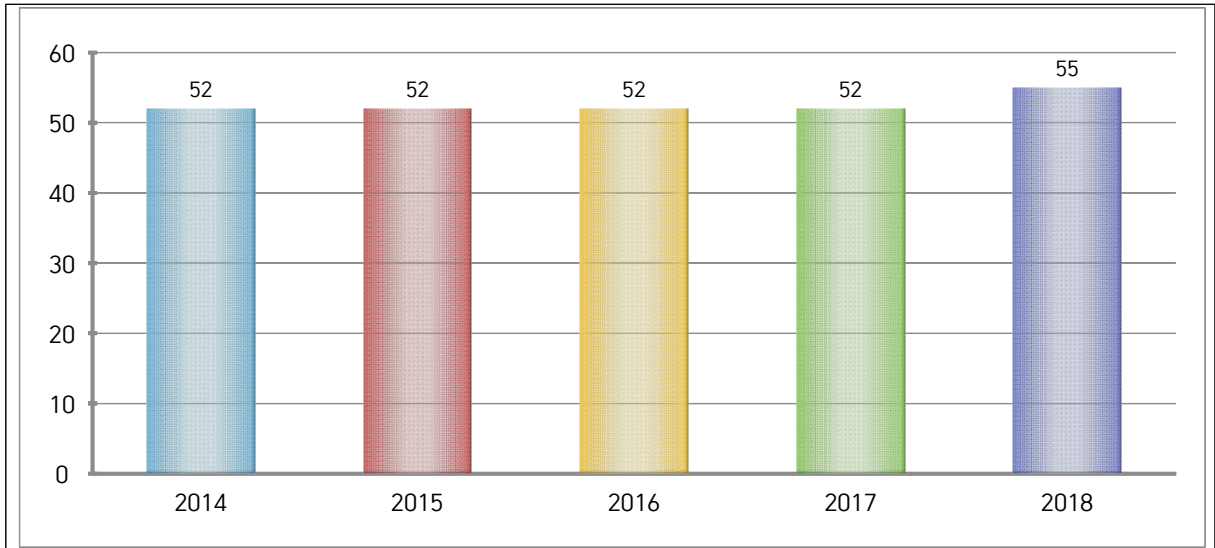
점검·평가 명	점검·평가일시	점검·평가 주관기관	점검·평가 결과	비고
재난관리평가	2018. 3	행정안전부	우수	
여름철 사전대비	2018. 4.	행정안전부	양호	
지역안전도	2018.10	행정안전부	2등급	
겨울철 사전대비	2018.10.	행정안전부	양호	
안전한국훈련	2018.11	경상남도	보통	

* 점검·평가 결과는 우수(최우수, 우수, 장려)·보통, 미흡기관 등으로 기재
나. 기존 공공시설물 내진보강 추진

시설물별	내진설계 대상(①) (동수, 시설물 수)	내진설계 적용 +내진성능확보+ 내진 보강 실적(②) (전년도 까지)	2018년 내진보강 실적		내진율(%) (②+③)/① × 100
			동수(시설수) (③)	투자사업비 (백만원)	
계	293	163	-	-	55.6
건축물	69	48	-	-	69
도로시설	118	46	-	-	38
폐수종말시설	2	1	-	-	50
수도시설	68	41	-	-	60
폐기물시설	5	2	-	-	40
하수처리시설	14	8	-	-	57
병원시설	17	17	-	-	100

◆ 기존 공공시설물 내진율 연도별 비교(도표, 그래프 등)

구 분	2014	2015	2016	2017	2018
내진율	52	52	52	52	55



☞ 내진실적 및 내진율의 증감 원인 등 구체적 내용설명

- 2018년도 일부시설 내진보강공사 및 성능평가 용역 실시
- 2019년에 일부시설 내진보강공사 추진 예정

다. 지역재난안전대책본부·종합상황실 내진대책 추진

구분	구조체 내진 보강 여부	지대본·상황실		비고
		바닥 이중마루 보강 여부	전력과 통신 등 관련설비 면진테이블 설치 여부	
종합상황실	부	부	여	

☞ 지역재난안전대책본부 등 내진대책을 실시한 구체적 내용설명

- 2016년 12월 종합상황실 면진테이블 설치 완료
- 2017년 종합상황실 구조체 내진성능평가 용역 실시
- 2019년 종합상황실 구조체 내진보강공사 추진 예정

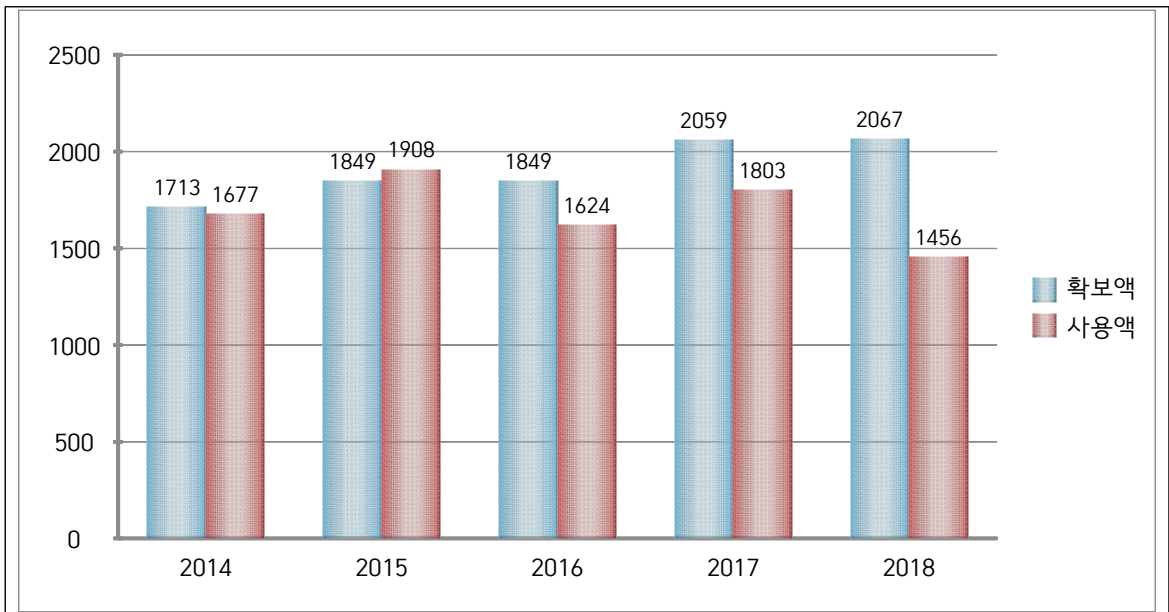
라. 지진해일 대비 주민대피계획 지정 및 관리 - 해당없음

3) 「재난 및 안전관리 기본법」 제67조에 따른 재난관리기금의 적립 현황 [재난관리기금 적립]

법정적립기준	당해연도 확보기준액(①)	확보액(②)	확보율 (①/②×100)
2,213백만원	2,213백만원	2,213백만원	100%

◆ 연도별 비교(도표, 그래프 등)

구 분		2014	2015	2016	2017	2018
확보액		1,713	1,849	1,849	2,059	2,067
사 용 액	계	1,677	1,908	1,624	1,803	1,456
	공공분야 재난예방활동	463	1,133	523	1,318	197
	재해저감시설 설치 및 보수·보강	686	601	873	423	1,239
	재난피해시설 응급 복구 및 긴급한 조치	14	21	226	-	20
	긴급구조능력 확충사업	-	-	2	-	-
	이주지원 및 주택 임차비용 용자	-	-	-	-	-
	재난의 원인분석 및 피해 경감 등을 위한 조사·연구	77	-	-	-	-
	재난피해자에 대한 심리적 안정과 사회적응을 위한 상담활동	-	-	-	-	-
	재난 중 감염병 또는 가축 전염병의 확산방지를 위한 긴급대응 및 응급복구	437	153	-	62	-



- ☞ 재난관리기금 확보 및 사용액의 증감원인 등 구체적 내용설명
- 확보액 : 최근 3년간 보통세 수입결산액의 평균액의 1%에 해당되는 금액 확보, 해당기간 수입 결산액의 증감 발생 등
 - 사용액 : 풍수해, 폭염, 한파, 재해예방사업 및 풍수해 재해에 따른 응급 복구 추진 등 상황대비 사용액 증감발생 등

4) 「재난 및 안전관리 기본법」 제34조의5에 따른 현장조치 행동매뉴얼의 작성·운영 현황

[양산시 행동매뉴얼 작성·운영 등 총괄 현황]

행동매뉴얼 명	소관 국 또는 과	작성년도	매뉴얼 주요내용
풍수해 현장조치 행동매뉴얼	안전총괄과	2014	풍수해(태풍, 호우, 해일) 발생 시 양산시, 관련기관의 임무 및 역할
지진 현장조치 행동매뉴얼	안전총괄과	2014	지진 발생시 양산시, 관련기관의 임무 및 역할
대형 화산폭발 현장조치 행동매뉴얼	안전총괄과	2014	대형 화산폭발 발생시 양산시, 관련기관의 임무 및 역할
가뭄 현장조치 행동매뉴얼	안전총괄과	2014	가뭄 발생시 양산시, 관련기관의 임무 및 역할
다중밀집시설대형화재 현장조치 행동매뉴얼	안전총괄과	2014	다중밀집시설대형화재 발생시 양산시, 관련기관의 임무 및 역할
산불 현장조치 행동매뉴얼	산림과	2015	산불 발생시 양산시, 관련기관의 임무 및 역할
유해화학물질유출사고 현장조치 행동매뉴얼	환경관리과	2015	유해화학물질유출사고 발생시 양산시, 관련기관의 임무 및 역할
대규모수질오염 현장조치 행동매뉴얼	환경관리과	2015	대규모수질오염 발생시 양산시, 관련기관의 임무 및 역할
댐 붕괴 현장조치 행동매뉴얼	건설과	2015	댐 붕괴 발생시 양산시, 관련기관의 임무 및 역할
고속철도대형사고 현장조치 행동매뉴얼	교통과	2015	고속철도대형사고 발생시 양산시, 관련기관의 임무 및 역할

행동매뉴얼 명	소관 국 또는 과	작성년도	매뉴얼 주요내용
사업장대규모인적사고 현장조치 행동매뉴얼	경제기업과	2015	사업장대규모인적사고 발생시 양산시, 관련기관의 임무 및 역할
다중밀집건축물붕괴 대형사고 현장조치 행동매뉴얼	건축과	2015	다중밀집건축물붕괴 대형사고 발생시 양산시, 관련기관의 임무 및 역할
가축질병 현장조치 행동매뉴얼	농업기술과	2015	가축질병 발생시 양산시, 관련기관의 임무 및 역할
감염병 현장조치 행동매뉴얼	보건위생과	2015	감염병 발생시 양산시, 관련기관의 임무 및 역할
원전안전 현장조치 행동매뉴얼	안전총괄과	2015	원전사고 발생시 양산시, 관련기관의 임무 및 역할
전력 현장조치 행동매뉴얼	일자리경제과	2015	전력사고 발생시 양산시, 관련기관의 임무 및 역할
보건의료 현장조치 행동매뉴얼	보건사업과	2015	보건의료사고 발생시 양산시, 관련기관의 임무 및 역할
식용수 현장조치 행동매뉴얼	정수과	2015	식용수관련 발생시 양산시, 관련기관의 임무 및 역할
육상화물운송 현장조치 행동매뉴얼	교통과	2015	육상화물운송사고 발생시 양산시, 관련기관의 임무 및 역할
도로터널 현장조치 행동매뉴얼	도로관리과	2015	도로터널사고 발생시 양산시, 관련기관의 임무 및 역할
가스 현장조치 행동매뉴얼	일자리경제과	2015	가스사고 발생시 양산시, 관련기관의 임무 및 역할
저수지붕괴 현장조치 행동매뉴얼	건설과	2016	저수지붕괴 발생시 양산시, 관련기관의 임무 및 역할
민간 다중이용시설 위기상황 매뉴얼	안전총괄과	2016	민간다중이용시설 위기상황 발생시 양산시, 관련기관의 임무 및 역할

[양산시 행동매뉴얼 개정 현황]

행동매뉴얼 명	개정일자	주요 개정내용	비고
풍수해 현장조치 행동매뉴얼	2018.11.	특보기준 현행화, 경보시설 추가, 위험지구 해제	
지진 현장조치 행동매뉴얼	2018.12.	포항지진 내용 및 재난발생시 초기대응 조치사항 추가, 담당부서 명칭변경	
대형 화산폭발 현장조치 행동매뉴얼	2018.12.	재난발생시 초기대응 조치사항 추가 및 담당부서 명칭변경	
가뭄 현장조치 행동매뉴얼	2018.12.	재난발생시 초기대응 조치사항 추가 및 담당부서 명칭변경	
다중밀집시설대 형화재 현장조치 행동매뉴얼	2018.11.	재난안전대책본부 조례 개정 사항 적용 조직개편 등 현행화	
산불 현장조치 행동매뉴얼	2018.11.	재난안전대책본부 조례 개정 사항 적용 조직개편 등 현행화	
유해화학물질유 출사고 현장조치 행동매뉴얼	2018.11.	재난안전대책본부 조례 개정 사항 적용 조직개편 등 현행화	
대규모수질오염 현장조치 행동매뉴얼	2018.12.	재난안전대책본부 조례 개정 사항 적용 조직개편 등 현행화	
댐 붕괴 현장조치 행동매뉴얼	2018.11.	재난안전대책본부 조례 개정 사항 적용 조직개편 등 현행화	
고속철도대형사 고 현장조치 행동매뉴얼	2018.10.	재난안전대책본부 조례 개정 사항 적용 조직개편 등 현행화	
사업장대규모인 적사고 현장조치 행동매뉴얼	2018.11.	재난안전대책본부 조례 개정 사항 적용 조직개편 등 현행화	

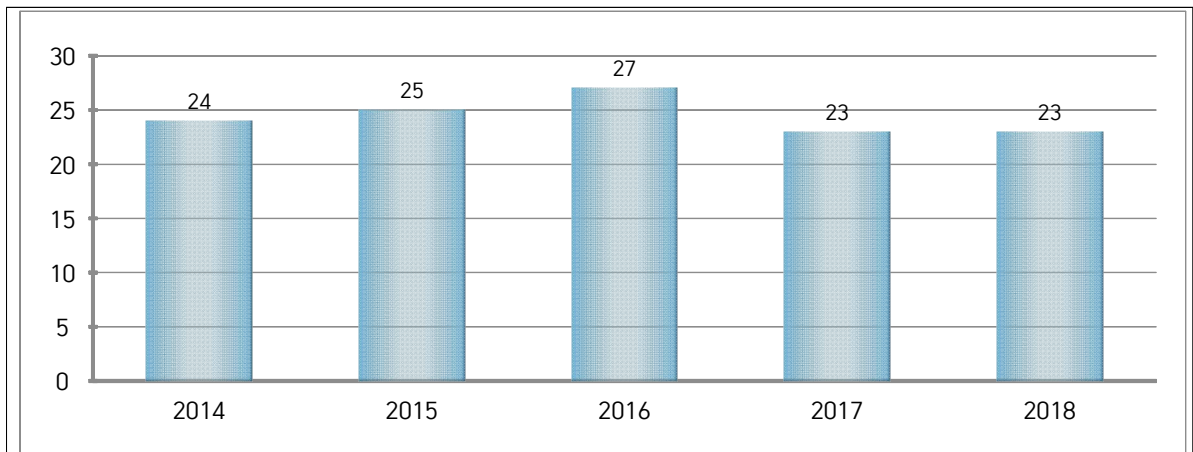
행동매뉴얼 명	개정일자	주요 개정내용	비고
	2018.11.	재난안전대책본부 조례 개정 사항 적용 조직개편 등 현행화	
가축질병 현장조치 행동매뉴얼	2018.11.	재난안전대책본부 조례 개정 사항 적용 조직개편 등 현행화	
다중갈연별 축물 붕괴 현장조치 행동매뉴얼	2018.11.	재난안전대책본부 조례 개정 사항 적용 조직개편 등 현행화	
행동매뉴얼 원천안전분야 현장조치 행동매뉴얼	2018.11.	구호소 및 인구수 재정비, 방사능 방재 요원 최신화	
전력 현장조치 행동매뉴얼	2018.11.	재난안전대책본부 조례 개정 사항 적용 조직개편 등 현행화	
보건의료 현장조치 행동매뉴얼	2018.11.	재난안전대책본부 조례 개정 사항 적용 조직개편 등 현행화	
식용수 현장조치 행동매뉴얼	2018.11.	재난안전대책본부 조례 개정 사항 적용 조직개편 등 현행화	
육상화물운송 현장조치 행동매뉴얼	2018.11.	재난안전대책본부 조례 개정 사항 적용 조직개편 등 현행화	
도로터널사고 현장조치 행동매뉴얼	2018.11.	재난안전대책본부 조례 개정 사항 적용 조직개편 등 현행화	
가스 현장조치 행동매뉴얼	2018.11.	재난안전대책본부 조례 개정 사항 적용 조직개편 등 현행화	
저수지붕괴 현장조치 행동매뉴얼	2018.11.	재난안전대책본부 조례 개정 사항 적용 조직개편 등 현행화	
문화재사고 현장조치 행동매뉴얼	2018.11	조직개편 등 현행화 재난안전대책본부 조례 개정사항 적용	

[양산시 행동매뉴얼 숙달 훈련 실시 현황]

행동매뉴얼 명	훈련일시	주요 훈련내용	훈련결과 개선내용	비고
다중밀집시설 대형화재 현장조치 행동매뉴얼	2018.4.16.	물금읍 황전아파트 화재발생 모의훈련	<ul style="list-style-type: none"> 고층화재 발생에 따른 대응요령 습득 유관기관 간 긴밀한 협조체계 구축 	
다중밀집시설 대형화재 현장조치 행동매뉴얼	2018.5.14.	시청사 불시화재 대피훈련	<ul style="list-style-type: none"> 화재발생에 따른 개인 재난대응 대비 화재발생시 신속한 대피 상황조성 개선 	
다중밀집시설 대형화재 현장조치 행동매뉴얼	2018.5.18.	종합병원 대형화재 발생으로 인한 대피 모의훈련	<ul style="list-style-type: none"> 통합지원본부 전개를 위한 제반사항마련(장비구축) 복합재난상황부여를 통한 위기대응능력 향상 	
지진재난 현장조치 행동매뉴얼	2018.9.12.	지진발생으로 인한 대피 모의훈련	<ul style="list-style-type: none"> 지진발생 시 각 부서 대처능력 향상 유관기관 간 긴밀한 협조체계 구축 	
원전안전분야 현장조치 행동매뉴얼	2018.11.1. ~ 2018.11.2.	새울원전방사능 방재 연합훈련	<ul style="list-style-type: none"> 방사선 비상시 주민소개, 구호소 훈련 유관기관 간 긴밀한 협조체계 구축 	
지진재난 현장조치 행동매뉴얼	2018.11.13.	지진대비 지역특성화 훈련	<ul style="list-style-type: none"> 유관기관의 적극적인 참여를 통한 재난대응 인식 개선 통제요원에 대한 명확한 임무지정 	

◆ 년도별 비교(도표, 그래프 등)

구 분	2014	2015	2016	2017	2018
매뉴얼 수	24	25	27	23	23



☞ 행동매뉴얼 수의 증감원인 등 구체적 내용 설명

- 변동없음

5) 「자연재해대책법」 제75조의2에 따른 지역안전도 진단 결과

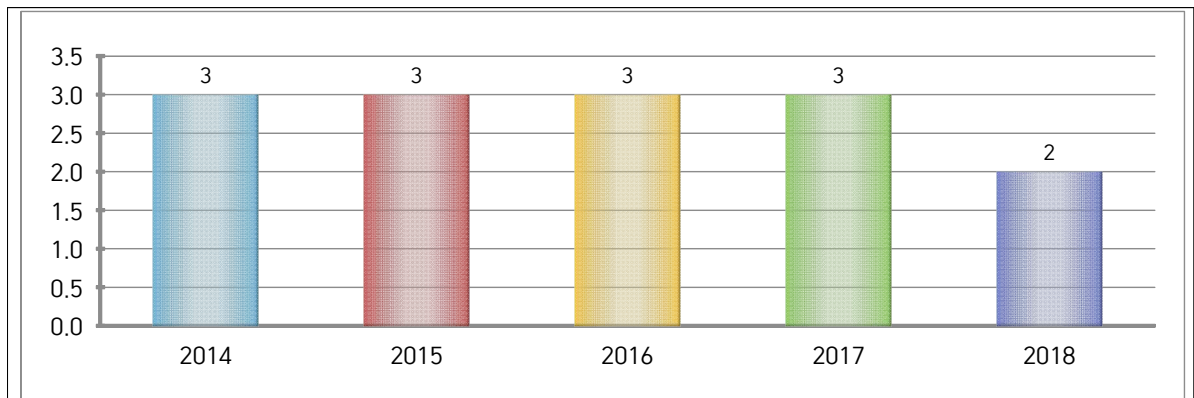
[진단분야별 점수]

구 분	재해위험 요 인	예방대책 추 진	예방시설 정 비	안전도 지 수
진단결과	0.418	1.004	0.880	0.434

* (안전) 1등급/그룹 '가' <-----> 10등급/그룹 '마' (위험)

◆ 년도별 등급 비교(도표, 그래프 등)

구 분	2014	2015	2016	2017	2018
등 급	3	3	3	3	2



☞ 지역안전도 진단 결과 등급의 증감원인 등 구체적 내용설명

- 2018년도 지역안전도 진단평가에 따라 우리시 위험환경, 관리 능력, 방재성능 등 부분별 지역안전 등급 1등급 상향

[2015년도 3등급 → 2016년도 3등급 → 2017년도 3등급 → 2018년도 2등급]

6) 그 밖에 재난관리를 위하여 시장·군수·구청장이 지역주민에게 알릴 필요가 있다고 인정하는 사항

- 야영 및 행락객이 많은 명동 시명골 지구내 자동우량경보시설 3개소 추가 설치하여 집중호우 상황에 대한 사전경보발령 및 안내방송 실시 하여 인명 피해 예방시스템을 구축하였습니다.

♣ 공시 관련 문의사항 및 의견 제출은 양산시 안전총괄과(담당자 : 강현태, 전화 : 055)392-2842)로 하여 주시기 바랍니다.