

2018년도(2017년 실적) 재난관리 실태 공고

「재난 및 안전관리 기본법」 제33조의3(재난관리 실태공시 등) 및 같은 법 시행령 제42조의2(재난관리실태 공시방법 및 시기 등)에 따라, 우리시 재난 및 안전관리 분야의 투자 현황(예방·대비·대응·복구사업) 및 운영성과 등을 알려, 주민의 알권리를 충족시키고 자율과 책임행정 강화로 재난관리역량을 제고하기 위하여 다음과 같이 2018년도(2017년 실적) 재난관리 실태를 공고 합니다.

2018. 3. 29.

양 산 시 장

1. 재난관리 실태 공시 총괄

- ◆ 전년도에는 재난이 2회 발생하여 피해는 6건 6백만원이며, 복구는 6건 6백만원이 소요되었습니다.
 - 재난 유형별로 자연재난(호우) 1회, 피해는 5건, 5백만원 이며 복구는 5건, 5백만원이 소요되었고, 자연재난(지진) 1회 피해는 1건, 1백만원 이며 복구는 1건, 1백만원이 소요되었습니다. 피해가 발생한 재난은 복구하였습니다.
 - 우리시의 재난 중 호우로 인한 자연재난의 피해가 가장 큰 것으로 나타났습니다.
- ◆ 「재난 및 안전관리 기본법」 제25조의2제1항에 따른 예방실적으로는
 - 재난에 대응할 조직은 1개 부서 25명으로 5년 평균보다 2명 감소하였고, 지난해와 동일합니다.
 - 재난의 예측 및 정보전달체계는 자동음성통보시스템, 재해문자전광판 등 재해 예경보시설을 408개소에 설치하였으며, 5년 평균보다 42개소 증가하였고, 지난해 보다 37개소 증가 하였습니다.
 - 재난 발생 대비 방재담당공무원, 지역자율방재단, 지역주민에 대한 교육·훈련은 총 22,175명을 대상으로 실시되었으며, 5년 평균보다

1,562명 증가하였고, 지난해 보다 3,660명 증가하였습니다.

- 재난 관련 현장홍보 및 언론보도·기고 실적은 총 44회로, 5년 평균보다 14회 증가하였고, 지난해보다 9회 증가하였습니다.
- 특정관리대상시설 및 재난위험시설은 519개소 지정되었으며, 5년 평균보다 127개소 감소하였고, 지난해보다 34개소 감소하였습니다.
- 재난방지시설의 정비실적(사업비)은 총 107,594백만원으로, 5년 평균보다 75,603백만원 증가하였고, 지난해보다 101,264백만원 증가하였습니다.
- 의료시설 및 수용시설은 총 321개소 지정되었으며, 5년 평균보다 48개소 증가하였고, 지난해와 동일합니다.
- 재난대비 장비는 5,479대를 확보하였으며, 5년 평균보다 157대 증가하였고 지난해와 동일합니다.
- 재난대비 인력 지정은 총 10,640명으로, 5년 평균보다 4,289명 감소하였고, 지난해와 동일합니다.

◆ 「재난 및 안전관리 기본법」 제67조에 따른 재난관리 기금적립은 당해 연도 확보 기준액은 2,002백만원 이며 우리시는 2,002백만원 100% 확보하였습니다.

- 최근 5년간 평균 1,823백만원 보다 179백만원 증가하였고, 지난해보다 153백만원 증가 하였습니다
- 확보된 재난관리기금을 5년 평균 1,639백만원 사용하였으며, 금년도에는 1,803백만원으로 지난해 보다 179백만원 적게 사용하였습니다.

◆ 「자연대책법」 제75조의2에 따른 지역안전 진단 결과 3등급으로 안전에 가까우며, 지난 진단결과와 비교하여 변화가 없습니다.

※ (안전) 1등급/그룹 '가' <-----> 10등급/그룹 '마' (위험)

◆ 그 밖에

- 기존 공공시설물 내진보강은 248개 시설 중 46개 시설이 내진성능 확보 또는 내진보강 완료되어 18.5%의 내진율을 보이고 있습니다.
- 2017년도 공공건축물 내진보강공사는 실시하지 않았습니다.

◆ 이러한 전반적인 상황을 볼 때, 우리 시의 재난관리역량은 재난예방 실적, 재난관리기금 확보, 지역안전 진단결과 등은 추진실적이 우수하고, 기존 공공시설물 내진보강 등은 추진실적이 다소 미흡한 것으로 나타났습니다.

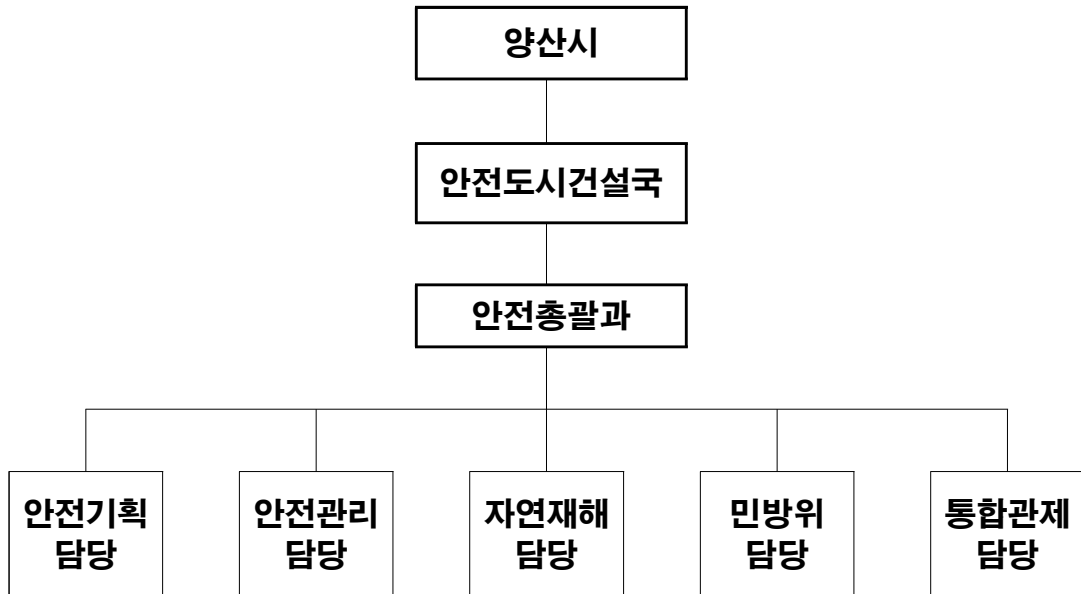
2. 재난관리 실태 세부 공시

① 전년도 재난의 발생 및 수습현황

일시	재난(피해) 원인	피해내용	복구내용	추진사항
2017. 9.11.	호우	-공공시설(없음) -사유시설 5건 5,600천원	-공공시설(없음) -사유시설 5건 5,000천원	완료
2017. 11.15.	지진	-공공시설(없음) -사유시설 1건 600천원	-공공시설(없음) -사유시설 1건 1,000천원	완료

② 「재난 및 안전관리 기본법」 제25조의2제1항에 따른 재난예방 조치실적

(1) 재난에 대응할 조직의 구성 및 정비 가. 기구

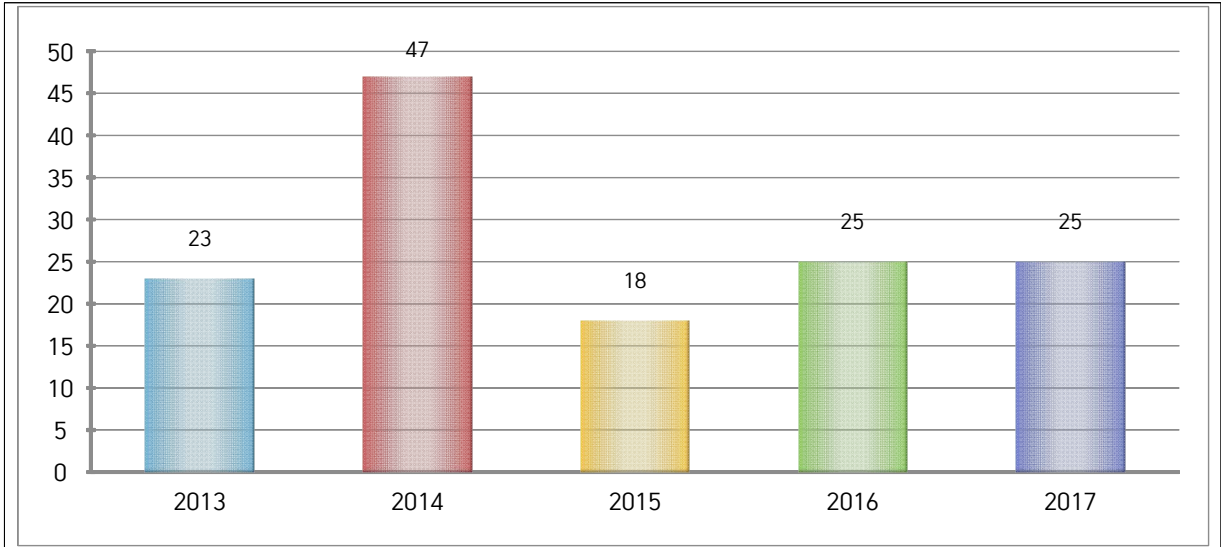


나. 정원

과 별	계	일 반 직								기능직	기타
		소계	4급	5급	6급	7급	8급	9급			
계	정원	25	25	1	1	4	9	7	2	-	1
	현원	25	25	1	1	7	4	7	4	-	1

◇ 연도별 비교(도표, 그래프 등)

구 분	2013	2014	2015	2016	2017
일반직 현원(인원)	23	47	18	25	25



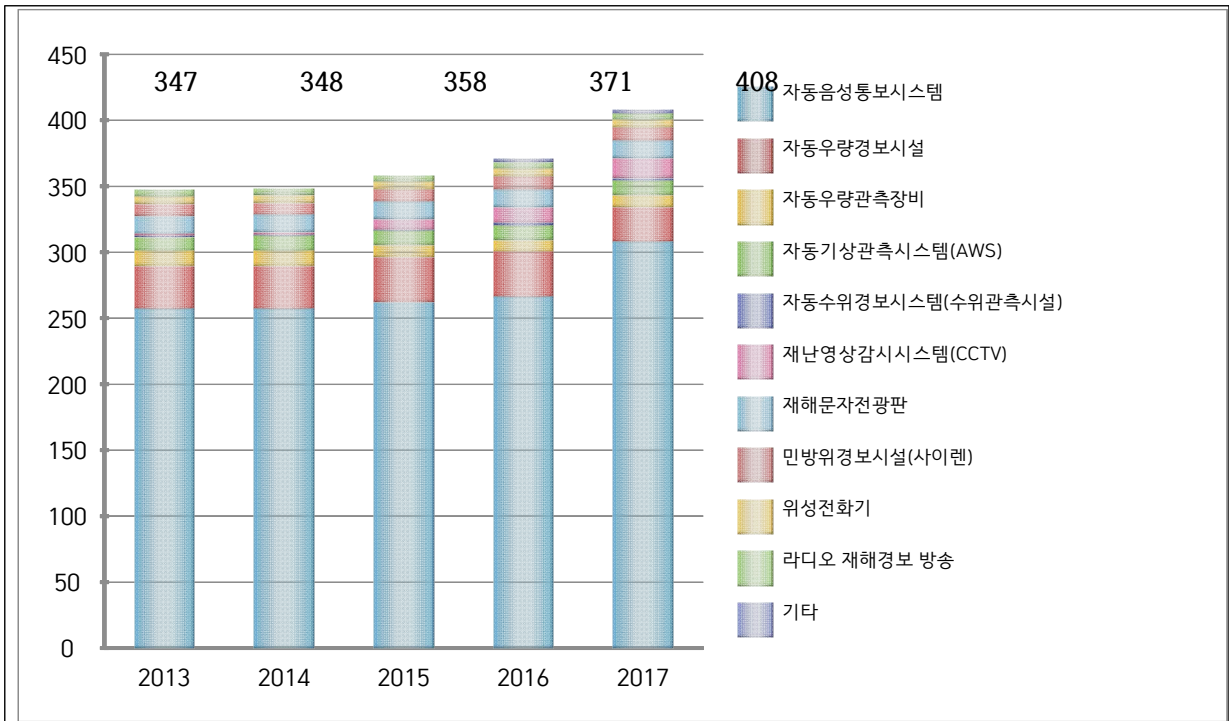
- ☞ 일반직 및 기능직 현인원의 증감원인 등 구체적 내용설명
 - 2016.12.31. 행정기구 개편
(기존 행정과의 민방위담당이 안전총괄과로 이관)
 - 재난총괄부서의 신설로 효율적 재난관리체계 구축

(2) 재난의 예측 및 정보전달체계의 구축

구 분	개소	설치장소
자동음성통보시스템	308	양산시 일원
자동우량경보시설	26	시청 통제국 외 25개소
자동우량관측장비	9	양산시청 외 8개소
자동기상관측시스템(AWS)	11	상북면사무소 외 10개소
자동수위경보시스템(수위관측시설)	2	원동교
재난영상감시시스템(CCTV)	15	하북면 내원사계곡 외 14개소
재해문자전광판	13	무지개폭포 외 12개소
민방위경보시설(사이렌)	10	시청 외 8개소
위성전화기	6	시청(4대), 원동면 사무소(2대)
라디오 재해경보 방송	5	시청통제국 및 늘밭마을 외 3개소
기타	3	적설계(에덴벨리 외 2개소)

◆ 연도별 비교(도표, 그래프 등)

구 분	2013	2014	2015	2016	2017
계	347	348	358	371	408
자동음성통보시스템	257	257	262	266	308
자동우량경보시설	32	32	34	34	26
자동우량관측장비	12	12	9	9	9
자동기상관측시스템(AWS)	10	11	11	11	11
자동수위경보시스템(수위관측시설)	1	1	1	2	2
재난영상감시시스템(CCTV)	2	2	8	12	15
재해문자전광판	13	13	13	13	13
민방위경보시설(사이렌)	9	9	9	10	10
위성전화기	6	6	6	6	6
라디오 재해경보 방송	5	5	5	5	5
기타	0	0	0	3	3



- ☞ 재난의 예측 및 정보전달체계의 증감원인 등 구체적 내용설명
- 경주 및 포항지진으로 인한 재난안내방송(자동음성통보시스템) 증설
 - 자동우량경보시설 중 중복되는 시설(감시국) 현행화
 - 고립위험지역 재난감시 CCTV 추가설치 등

(3) 재난 발생에 대비한 교육·훈련과 재난관리에방에 관한 홍보
 가. 방재담당공무원의 전문성(재난안전관련 분야) 교육실시

과정명	교육기간	교육기관	참석인원(명)	비고
계			94	
2017 방사능방재 워크숍	1.24.~1.25.	원자력안전위원회	2	
건설공사장 해빙기 안전관리 교육	2.16.	양산시 (안전총괄과)	6	
1기 민방위실전체험훈련장운영과정	2.20.~2.21.	민방위재난안전교육원	1	
2기 민방위실무과정	3.20.~3.22.	민방위재난안전교육원	1	
재난관리실무과정	3.29.~3.31.	경상남도 인재개발원	1	
2017년도 상반기 방사능방재교육	4.25.~4.27.	한국원자력안전기술원	30	
3기 경보실무과정	5. 1.~5. 2.	민방위재난안전교육원	1	
5기 민방위분야 새울행정시스템과정	5.18.~5.19.	민방위재난안전교육원	1	
재난취약시설 의무보험 교육	6. 2.	경상남도 (안전정책과)	1	
통합재난안전정보체계과정 지자체 사용자교육	8.16.	민방위재난안전교육원	2	
을지연습 안보강연회	8.23.	민방위재난안전교육원	9	
3기 민방위관리자과정	9. 4.~9. 6.	민방위재난안전교육원	1	
사회재난 ndms 복구시스템 집합교육	9. 5.	민방위재난안전교육원	1	
2017년 하반기 방사능방재교육	9.26.~9.28.	한국원자력안전기술원	26	
시설물 안전관리 정책설명회	10.26.	경상남도 (안전정책과)	1	
9기 민방위실무과정	11. 6.~11. 8.	민방위재난안전교육원	1	
풀뿌리 안전문화 활성화 워크숍	11. 9.	행정안전부	1	
재난관리자원 업무 역량강화 워크숍	11. 9.~11.10.	경상남도 (재난대응과)	1	
국민안전현장관찰단 역량강화 순회교육	11.22.	경상남도 (안전정책과)	2	
9기 민방위분야 새울행정시스템과정	11.30.~12. 1.	민방위재난안전교육원	1	
중앙/지역민관협력위원회 합동 워크숍	11.30.~12.1.	행정안전부	1	
1기 비상대비 민방위종합과정	12. 1.~12. 1.	민방위재난안전교육원	1	
재난현장드론활용과정	12.12.	민방위재난안전교육원	2	

나. 지역자율방재단 재난관리 교육·훈련

일시	장소	참석인원(명)	내 용	주관	비고
	계	74			
17. 4. 6	창녕부곡하와이	2	직무능력 강화 교육	국민안전처	
17. 6.28	경남도청	5	재해구호교육	재난구호협회	
17. 8.22	고용노동청	10	화재진압훈련	양산시	
17.10.18	넥센타이어	20	긴급구조훈련	양산소방서	
17.10.26	경남도청	2	자연재난 교육	경상남도	
17.10.31	실내체육관	20	지진재난대비 훈련	양산시	
17.11.15	경남도청	5	재해구호교육	재난구호협회	
17.12.22	김해민방위 재난안전체험장	10	재난대응교육	경상남도	

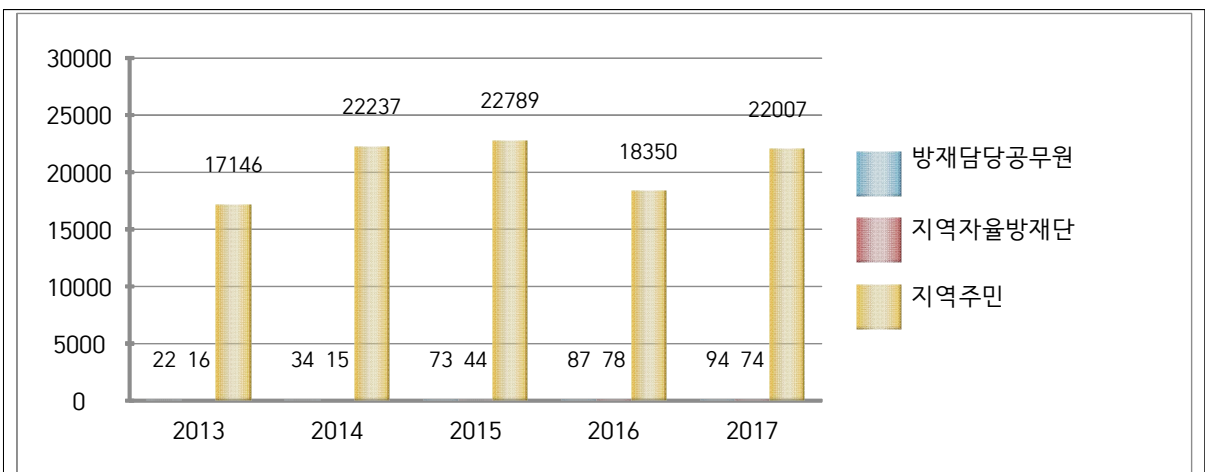
다. 재난관리예방을 위한 지역주민에 대한 교육·훈련

교육/ 훈련명	일시	장소	참석 인원(명)	내 용	주관	비고
		계	22,007			
2017년 찾아가는 읍면동 주민안전 교육	5월~ 6월	읍면동 마을회관 (10개소)	500	- 특전동지회와 연계, 읍면동 및 마을회관 방문 교육 - 안전사고 예방, 심폐 소생술 교육	양산시	
2017년 초중고교생 물놀이 안전 순회교육	5월~ 7월	관내 초중고 (47개교)	18,079	- 특전동지회와 연계, 초중고 순회교육 실시 - 물놀이안전사고 예방, 구명조끼 착용, 심폐 소생술 교육	양산시	
심폐소생술 체험교실 운영	7월~ 8월	내원사 계곡	1,000	- 피서객이 많이 찾는 내원사계곡 입구 안전 교육부스 설치 - 물놀이안전교육 및 심폐 소생술 교육	양산시	
2017년 재난대응 안전한국 훈련	10.30 ~11.3	종합 운동장 실내 체육관	370	- 지진발생 대비 현장 종합훈련 - 주민 및 학생 참여로 실질적 훈련효과 제고	양산시	
2017년 재난대응	10.30 ~11.3	시민 안전	300	- 안전문화의식 제고, 재난대처능력 향상	양산시	

교육/훈련명	일시	장소	참석인원(명)	내용	주관	비고
안전한국 훈련 안전체험 교육		체험관		- 가족친화적 안전교육 실시로 안전하고 화목 한 가족문화 형성		
2017 방사능방재 마을별 순회교육	11.1~ 11.10.	10개 마을회관	458	- 방사선에 대한 이해 - 심폐소생술	양산시	
방사능방재 주민보호 훈련	9.21.	웅상 문화체육 센터	600	- 갑상선 방호약품 복용 방법 및 집결지 안내 - 갑상선 방호약품 배포 훈련	양산시	
무더위쉼터 건강증진 프로그램	7월~ 8월	무더위 쉼터	400	- 폭염취약계층 대상 건강증진 프로그램 운영	양산시	
찾아가는 지진교육	7월~ 12월	읍면동	300	- 이통장 대상 지진 대비 행동요령 등 교육	양산시	

◆ 연도별 비교(도표, 그래프 등)

구분	2013	2014	2015	2016	2017
방재담당공무원 전문성 교육(인원)	22	34	73	87	94
지역자율방재단 교육·훈련(인원)	16	15	44	78	74
지역주민 교육·훈련(인원)	17,146	22,237	22,789	18,350	22,007



☞ 교육·훈련 참석인원의 증감원인 등 구체적 내용설명

- ‘지역주민 교육훈련’ 분야 물놀이 안전순회교육 참가학교 증가 (42개교→47개교)로 인하여 참석인원 증가됨

라. 안전모니터봉사단 재난안전관리 교육·훈련 / 봉사단원 및 제보실적

◆ 교육·훈련 실적

일시	장소	참석인원	내 용	주관	비 고
4.13.	경남도청 및 고리원자력본부	1	제3회 국민안전의 날 기념 경남안전-up 워크숍	경상남도	

◆ 제보·처리 실적

봉사단원(인원수)	제보실적(건)	처리실적(건)			비 고
		완료	진행	불가	
69	10	10	-	-	

마. 재난관리 관련 언론홍보

[현장홍보 실적(안전점검의 날 행사, 캠페인 등)]

연번	행사명	주요내용	일시	장소	참석인원(명)	비고
	계				2,040	
1	겨울철 안전수칙 준수 캠페인	· 겨울철 화재예방 · 한파대비 안전수칙 준수	1. 6.	양산문화 예술회관	20	
2	1월 안전점검의 날 행사	· 민·관 합동 안전한 설명절 보내기 홍보 · 설 연휴 안전수칙 홍보물 배부 · 재난취약시설 안전점검, 생 활주변 안전취약요인 신고 (안전신문고) 홍보	1.23.	남부시장 일원	70	
3	2월 안전점검의 날 행사	· 재난취약시설 안전점검, 해빙기 안전 캠페인 · 생활주변 안전취약요인 신 고(안전신문고) 홍보	2.6.	이마트 일원	30	
4	2월 안전문화운동 행사	· 안전문화캠페인 · 안전신문고 활성화 홍보	2.23.	시민안전 체험관	20	
5	3월 안전점검의 날 행사	· 개학기 학교주변 안전캠페인 · 생활주변 안전취약요인 신 고(안전신문고) 홍보	3. 7.	중부초등 학교	30	
6	4월 안전점검의 날 행사	· 봄철 건조기 산불예방 캠페인 · 산행 시 안전수칙 홍보	4. 9.	금정산 등산로 입구	50	
7	학교주변 어린이 안전캠페인	· 학생 및 학부모 대상 교통 안전 및 봄철 안전사고 예 방 홍보 · 어린이 안전 위협 요소 점 검 및 신고 독려	4.18.	신주초등 학교	50	

연번	행사명	주요내용	일시	장소	참석인원(명)	비고
8	산불예방캠페인	<ul style="list-style-type: none"> · 합동소방 훈련 · 산불예방 홍보 	5.18.	통도사	60	
9	5월 안전점검의 날 캠페인	<ul style="list-style-type: none"> · 행락철 나들이, 축제 안전 수칙 홍보 · 안전신문고 활성화 홍보 	5.20.	북정근린공원	800	
10	제24회 방재의 날 행사	<ul style="list-style-type: none"> · 풍수해 예방, 폭염대처 홍보 · 재난취약시설 안전점검 · 봄철 안전수칙 및 안전 신문고 홍보 	5.25.	중부동 일대 (이마트 양산점)	60	
11	6월 안전점검의 날 행사	<ul style="list-style-type: none"> · 학생 및 학부모 대상 교통 안전 캠페인 · 식품위생 안전 홍보 · 생활주변 안전취약요인 신고(안전신문고) 홍보 	6.20.	삼성초등학교	50	
12	7월 안전점검의 날 행사	<ul style="list-style-type: none"> · 학생 및 학부모 대상 교통 안전 캠페인 · 휴가철 물놀이 안전사고 예방수칙 · 생활주변 안전취약요인 신고(안전신문고) 홍보 	7. 4.	소토초등학교	30	
13	부시장 관내 물놀이 현장점검	<ul style="list-style-type: none"> · 물놀이 위험구역 및 관리 지역 방문점검 · 물놀이 안전관리요원 등 격려 · 물놀이 안전캠페인 실시 	7.31.	물놀이 위험 지역	30	
14	부시장 관내 물놀이 현장점검	<ul style="list-style-type: none"> · 물놀이 위험구역 및 관리 지역 방문점검 · 물놀이 안전관리요원 등 격려 · 물놀이 안전캠페인 실시 	8. 2.	물놀이 위험 지역	30	
15	8월 안전점검의 날 행사	<ul style="list-style-type: none"> · 피서객 대상 즐겁고 안전한 여름 만들기 홍보 · 물놀이 안전관리요원 등 격려 · 풍수해보험 가입 캠페인 	8. 8.	내원사 계곡	50	
16	개학기 학교주변 안전캠페인	<ul style="list-style-type: none"> · 학생 및 학부모 대상 생활 안전 캠페인 · 교통안전, 식품안전, 유해환경, 옥외광고물에 대한 안전점검 및 신고 독려 · 생활주변 안전취약요인 신고(안전신문고) 홍보 	9. 5.	오봉초등학교	70	
17	9월 안전점검의 날 행사	<ul style="list-style-type: none"> · 즐겁고 안전한 추석 보내기 홍보 · 가을철 안전수칙 및 안전 신문고 홍보 	9. 8.	남부시장 일원	70	
18	10월 안전점검의 날 캠페인	<ul style="list-style-type: none"> · 가을철 안전수칙 홍보 · 어린이 교통안전 홍보 	10.24.	신주초등학교	50	
19	2017 재난대응 안전한국훈련 실시	<ul style="list-style-type: none"> · 2017 재난대응 안전한국훈련 현장대응 종합훈련 실시 · 학생들의 안전의식 함양 및 재난대처 능력 향상 	11.1.	종합운동장 실내체육관	370	

연번	행사명	주요내용	일시	장소	참석인원(명)	비고
20	11월 안전점검의 날 행사	· 교통안전 선진화 캠페인 · 안전신문고 활성화 홍보	11.29.	양산종합 운동장	20	
21	12월 안전점검의 날 행사	· 스쿨존 교통안전 캠페인 · 학교주변 시설물 안전점검	12.19	웅상초등 학교	80	

[언론 보도 및 기고실적(신문, 방송 등)]

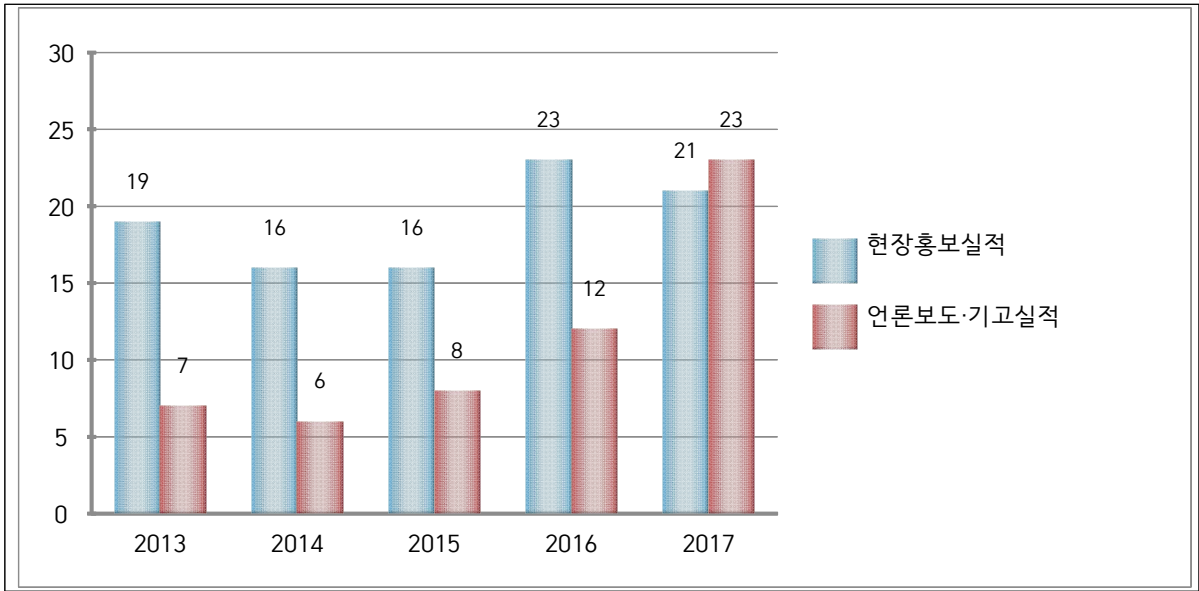
연번	기사제목	주요내용	보도(기고) 일시	언론사	비고
1	태풍 차바 피해복구계획 보고회	- 태풍 차바 피해복구 계획 보고회	2. 7.	뉴스1	
2	우기전 태풍피해 복구 마무리		2. 8.	경남신문	
3	양산시 봄철 안전점검의 날 캠페인	- 안전문화운동실시	4.11.	경남일보	
4	양산시, 여름철 물놀이 안전관리대책 추진	- 물놀이 안전관리 대책 홍보	6. 5.	뉴시스	
5	양산시 도내 첫 지진지도 제작	- 양산시 지진재난 대응 체계 수립 용역 완료에 따른 지진지도 제작	6.15.	경남신문	
6	원전서 가까운 양산시 지진지도 만들었다		6.19.	경남일보	
7	양산시, 7월 안전점검의 날 캠페인 실시	- 안전문화운동 실시	7. 6.	경남일보	
8	물놀이 안전사고 예방에 만전을	- 부시장 관내 물놀이 위험구역 및 관리지역 방문 현장 점검	8. 4.	울산매일	
9	양산시 물놀이 사고예방 현장점검		8. 4.	경남일보	
10	물놀이 관리지역 12곳 현장점검		8. 4.	울산신문	
11	강덕출 양산시 부시장, 물놀이 지역 점검		8.7.	도민일보	
12	부시장 물놀이 위험지 현장 점검		8.7.	국제신문	

연번	기사제목	주요내용	보도(기고)일시	언론사	비고
13	양산시 안전점검의 날 캠페인	- 안전문화운동 실시 - 풍수해보험 가입 홍보	8.10.	경남신문	
14	양산시 내원사 계곡서 안전점검의 날 캠페인		8.10.	울산매일	
15	양산시 8월 안전점검의 날 캠페인	- 안전문화운동 실시	8.10.	도민일보	
16	고리원전 방사능 누출사고 대비 훈련	- 2017 방사능방재 주민 보호훈련 실시	9.22.	도민일보	
17	2017년도 방사능방재 주민보호훈련		9.22.	뉴시스	
18	양산시, 2017년도 방사능 방재 주민보호 훈련 실시		9.25.	국제신문	
19	양산시 남부시장서 안전점검의 날 행사	- 안전문화캠페인 실시	10.12.	도민일보	
20	양산시, 2017 재난대응 안전한국훈련 시행	- 2017 재난대응 안전한국훈련 현장대응 종합훈련 실시	10.24	뉴시스	
21	양산시, 재난대응 안전한국훈련		11.2.	경남매일	
22	양산시 재난대응 종합훈련		11.2.	부산일보	
23	양산시, 재난대응 안전한국훈련 6.5 강진 상황 설정 축제 학생 구조		11.3.	울산매일	

※ 지역신문, 인터넷신문 및 케이블방송 포함

◆ 연도별 비교(도표, 그래프 등)

구 분	2013	2014	2015	2016	2017
현장홍보실적(횟수)	19	16	16	23	21
언론보도·기고실적(횟수)	7	6	8	12	23



☞ 현장홍보 및 언론보도·기고의 증감원인 등 구체적 내용설명
 - 다양한 활동을 통한 현장홍보로 언론보도 및 기고 실적 증가

(4) 재난이 발생할 위험이 높은 분야에 대한 안전관리체계의 구축
 및 안전관리규정의 제정

가. 안전관리체계의 구축

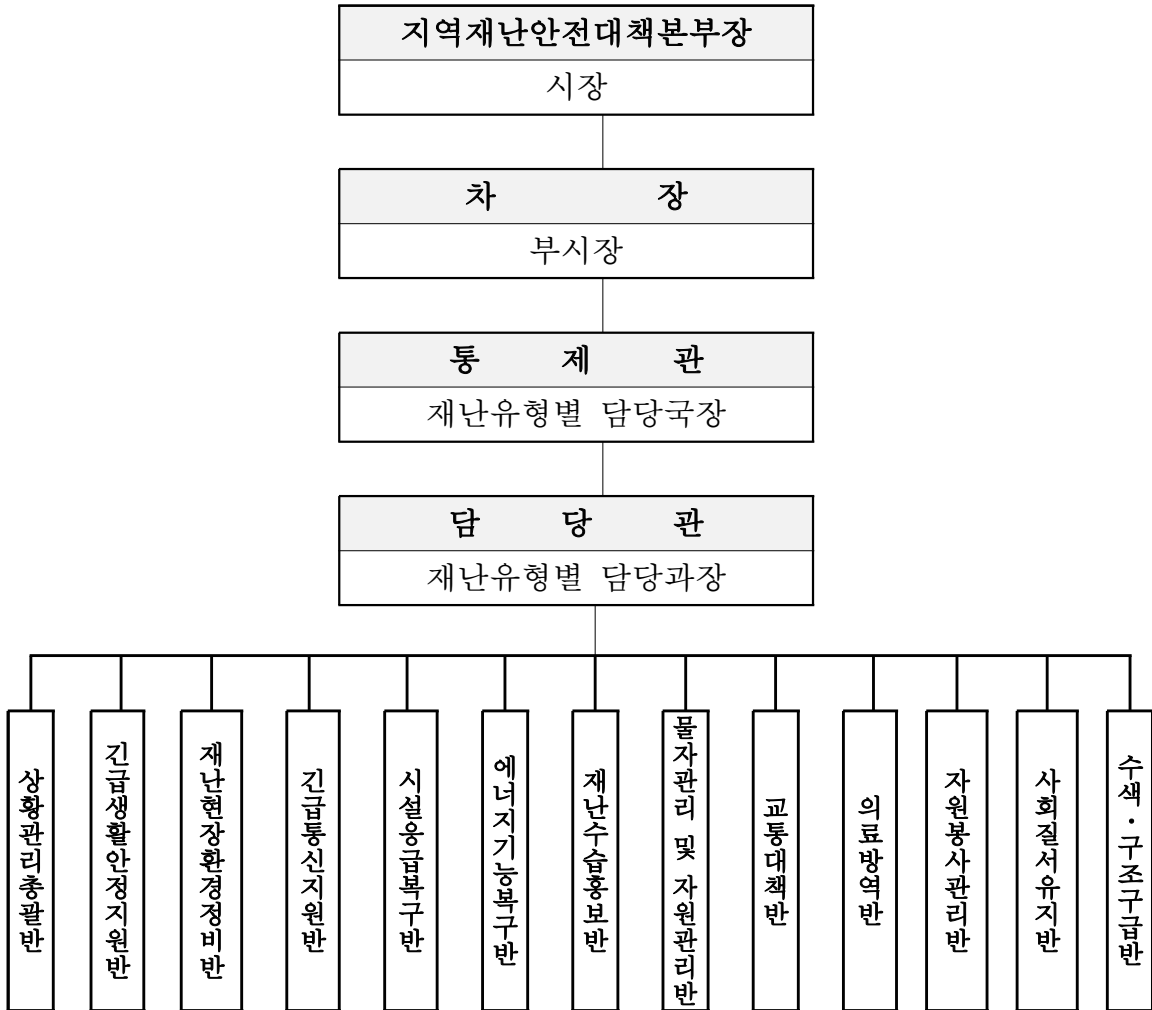
(가) 기본적인 안전관리체계

[안전관리기구의 기능]

구 분	근 거	구 성	기 능
안전관리위원회 (지역위원회)	「재난 및 안전관리 기본법」 제11조	<ul style="list-style-type: none"> • 위원장: 시장 • 위 원: 21인 	<ul style="list-style-type: none"> • 해당 지역에서의 안전관리정책의 심의 및 총괄·조정 • 해당 지역에서의 안전관리계획 안의 심의 • 해당 지역을 관할하는 재난관리 책임기관이 수행하는 안전관리 업무의 협의·조정 • 다른 법령이나 조례에 따라 해당 지역 위원회의 권한에 속하는 사항의 처리 • 그 밖에 이 법에서 정하는 지역 별 안전관리에 필요한 사항
안전관리실무 위원회	같은 법 제11조제3항	<ul style="list-style-type: none"> • 위원장: 부시장 • 위 원: 17인 	<ul style="list-style-type: none"> • 위원회에 부칠 의안을 검토 • 관계기관 간 협조사항 정리
재난안전대책본부 (지역재난안전 대책본부)	같은 법 제16조	<ul style="list-style-type: none"> • 지역본부장: 시장 	<ul style="list-style-type: none"> • 자체 재난복구계획에 관한 사항 • 재난예방대책에 관한 사항 • 재난응급대책에 관한 사항 • 재난에 따른 피해지원에 관한 사항 • 그 밖에 지역본부장이 필요하다고 인정하는 사항
재난 안전상황실 설치·운영	같은 법 제18조	<ul style="list-style-type: none"> • 반장: 1명 • 반원: 1명 	<ul style="list-style-type: none"> • 재난정보의 수집·전파, 상황관리, 재난발생시 초동조치 및 지휘
재난상황의 보고	같은 법 제20조		<ul style="list-style-type: none"> • 그 관할 구역에서 재난이 발생 하거나 발생할 우려가 있으면 즉시 그 재난상황과 응급조치 및 수습내용 보고 • 시장·군수·구청장→시·도지사→안전 행정부장관·관계중앙행정기관의 장
재난 신고	같은 법 제19조		<ul style="list-style-type: none"> • 누구든지 재난의 발생이나 재난이 발생할 징후를 발견하였을 때에는 즉시 신고 • 시장·군수·구청장, 긴급구조기관, 그 밖의 관계 행정기관에 신고
사전재해영향성 검토실무위원회	자연재해대책법 제4조제5항	<ul style="list-style-type: none"> • 위원장: 안전도 시국장 • 위 원: 34인 	<ul style="list-style-type: none"> • 지형여건 등 주변 환경에 따른 재해위험요인 검토 • 당해사업으로 인한 인근지역 또는 시설에 미치는 재해영향 검토 등
방사능방재 대책본부 (지역방사능방재 대책본부)	원자력시설 등의 방호 및 방사능방재 대책법 제27조	<ul style="list-style-type: none"> • 본부장 : 시장 • 반 장 : 7명 • 반 원 : 60명 	<ul style="list-style-type: none"> • 단계별 방사선비상 대응 및 주민 보호조치 이행 • 피해복구 및 주민복귀계획 수립

[지역재난안전대책본부]

□ 조직



□ 재난관리기능의 임무 및 역할

- 상황관리 총괄 : 재난총괄담당 업무 수행(안전총괄과)
 - * 타 기능에 대한 상황관리 총괄 및 상호협력을 위한 지원 사항 등 파악
- 긴급생활 안정지원 : 피해주민 생활안정에 필요한 단기대책 지원 및 이재민구호 등 피해주민 불편사항 해소 긴급대책 지원(주민생활지원과)
 - * 인명피해(사망·부상·실종), 사유시설 피해 상황관리 제외
- 재난현장 환경정비 : 유해화학물질, 쓰레기 등 수거·처리 지원(자원순환과)
 - * 환경분야 공공·사유시설 피해 상황관리 총괄 및 긴급(임시) 환경정비 지원

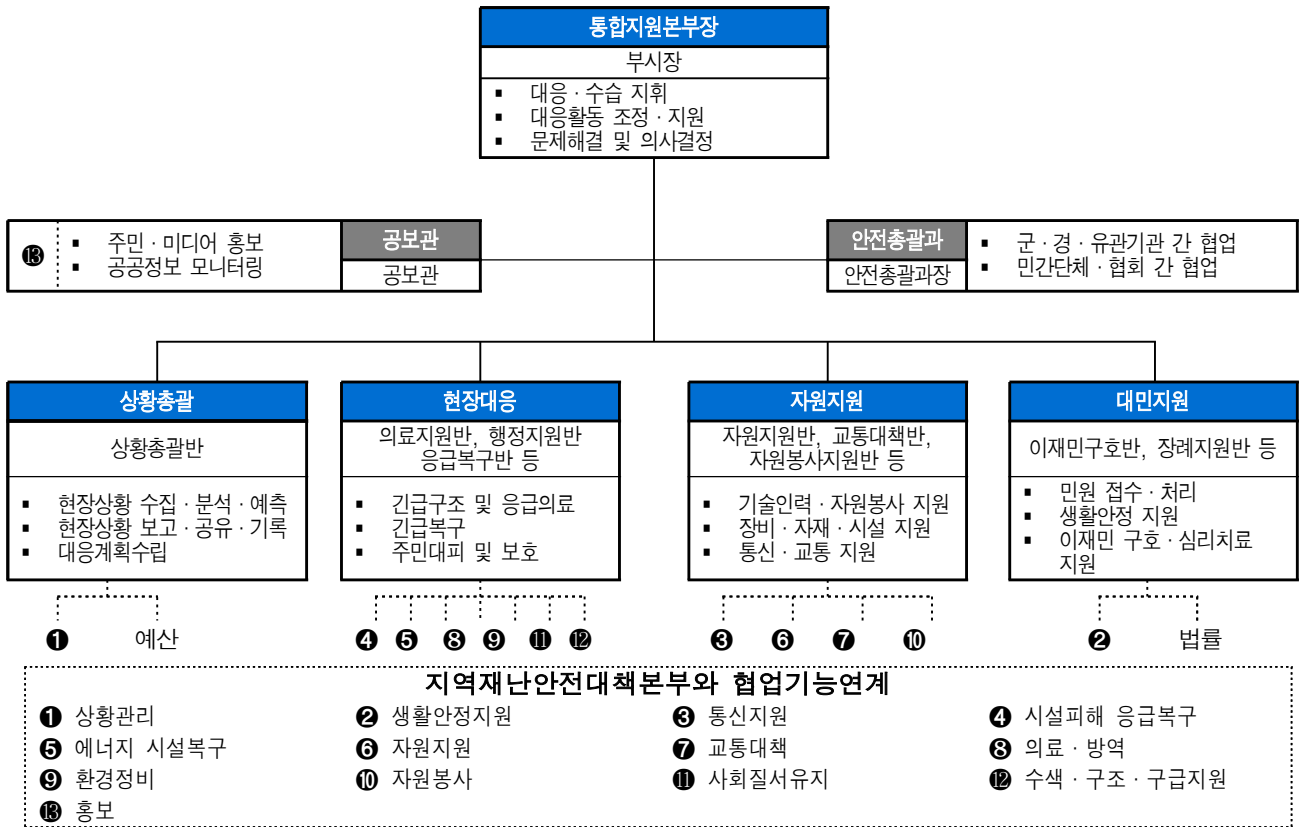
- 긴급 통신지원 : 통신두절지역 통신시설 인프라 복구(정보통계과)
 - * 통신분야 공공·사유시설 피해 상황관리 총괄 및 긴급(임시) 통신 지원
- 시설 응급복구 : 공공·사유시설 응급복구 지원(시설별 소관부서)
 - * 공공·사유시설(환경·통신·에너지·교통시설 제외) 피해현황 및 응급복구 상황 총괄
- 에너지 기능복구 : 가스·전기·유류 등 국민생활 밀착형 피해시설 기능 회복 지원(경제기업과)
 - * 에너지분야 공공·사유시설 피해 상황관리 총괄 및 긴급(임시) 에너지 지원
- 재난수습 홍보 : 재난대처·수습과 관련한 각종 정보 배포·조정(공보관)
 - * 타 기능에 대한 사회적 이슈 등 언론사항 총괄관리 및 지원
- 물자관리 및 자원지원 : 국가 재난물자계획, 관리, 지원 및 적정 상태 유지(안전총괄과)
 - * 타 기능에 대한 물자·자원(장비·자재·시설) 지원 총괄관리
- 교통대책 : 육상(육로, 항공), 해상 교통수단 지원(교통과)
 - * 교통분야 공공·사유시설 피해 상황관리 총괄 및 긴급(임시) 수송 지원
- 의료·방역 : 재난지역 공중보건서비스 지원(보건사업과, 보건위생과)
 - * 의료·방역분야 공공·사유시설 피해 상황관리 총괄 및 긴급(임시) 의료 지원
- 자원봉사 관리 : 재난지역 자원봉사 지원 및 관리(주민생활지원과)
 - * 타 기능에 대한 인력(민·관·군) 지원 총괄관리
- 사회질서 유지 : 재난지역 사회질서 유지 및 교통관리(양산경찰서 경비교통과)
 - * 교통, 범죄, 현장통제, 안전관리, 주민보호(대피 등) 등 경찰총괄관리
- 수색·구조·구급 : 재난지역 구조·구급 지원(양산소방서 현장대응단)
 - * 인명구조, 응급처치, 응급운송 및 사망·실종자 수색 등 소방총괄관리

(나) 주요재난별 안전관리체계

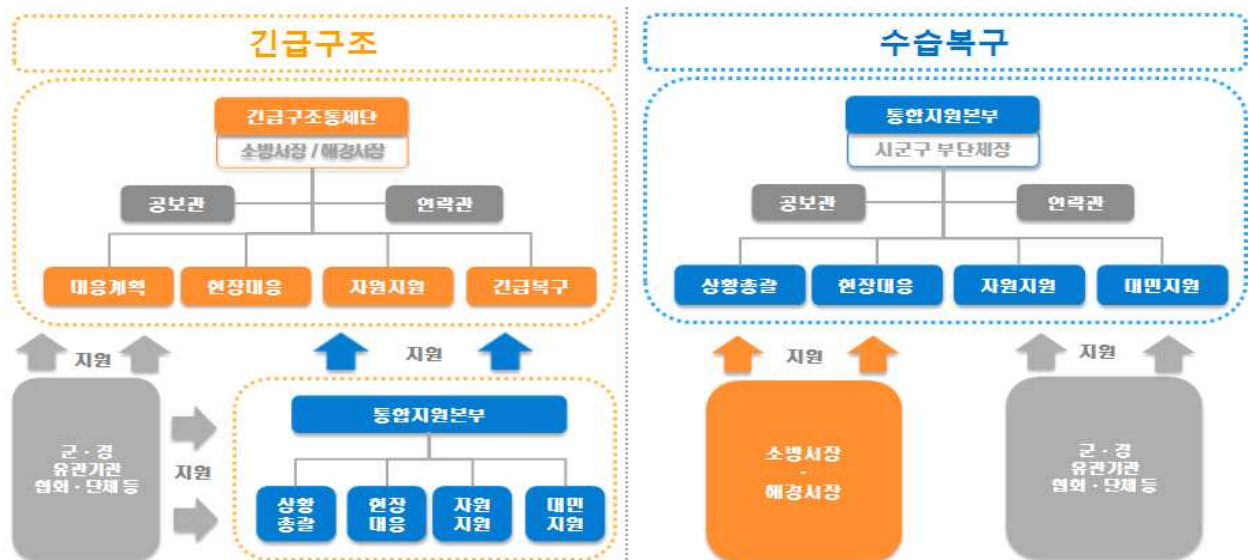
[다중밀집시설 대형화재]

○ 현장지휘본부 편성도

양산시 재난현장 통합지원본부



< 재난현장 지휘 및 협업체계 >



○ 유관기관 주요 역할·임무

기 관	임무 및 역할
양산경찰서	<ul style="list-style-type: none"> ○ 행정기관과 공조체제 구축, 재난 예상지역 사전 정보 입수, 주민동향 파악 및 관계기관 통보 ○ 피해지역 치안대책 및 교통상황 적극 홍보 ○ 신속한 홍보활동으로 주민 안전지대 대피 유도 ○ 유연비어 적극대처, 신속한 사실공개 ○ 도립공원, 피서지, 야영장, 낚시터 등의 행락객 대피 또는 철수업무 적극 지원 ○ 인명구조, 구난활동 강화 ○ 도로침수 및 교통두절지역 안전관리 ○ 교통신호등 감전사고 예방(필요시 단전조치)
양산소방서	<ul style="list-style-type: none"> ○ 긴급 재난발생시 재난구조단 편성 운영 ○ 119긴급전화로 피해상황 접수 관련실과 및 읍면동전달
제7508-1부대 (양산대대)	<ul style="list-style-type: none"> ○ 재난구조반에 편성된 각 부대는 개선된 편성 및 운용 지침에 의거 상시 임무수행 가능토록 자체준비 ○ 인명구조대 편성 운영 ○ 피해복구를 위한 인력 및 장비 지원 ○ 지역별 지원부대 편성으로 신속한 지원체제 구축
KT 양산지사	<ul style="list-style-type: none"> ○ 양산시재난안전대책본부 상황실간의 상황 유지 ○ 통신시설 보호 및 통신두절 피해조치 ○ 인입통신선로 등 긴급통신망 복구 지원 ○ 기타 필요한 자료요청시 수시보고 및 상황관리
한국전력공사 양산지점	<ul style="list-style-type: none"> ○ 양산시재난안전대책본부 상황실간의 상황 유지 ○ 전기시설 보호 및 전력설비 피해현황 파악 ○ 정전사태대비 임시전력공급(비상전력) 지원 ○ 인입선로 및 긴급전력시설 등 응급복구 지원 ○ 기타 필요한 자료요청시 수시보고 및 상황관리
경동도시가스 양산지사	<ul style="list-style-type: none"> ○ 양산시재난안전대책본부 상황실간의 상황 유지 ○ 가스시설 피해현황 파악 ○ 가스누출 현장안전점검 및 피해발생시 응급조치 ○ 기타 필요한 자료요청시 수시보고 및 상황관리

나. 안전관리규정의 제정

건명(규정명칭)	주요내용	제정일자	비고
재난종합상황실 설치·운영 규정	재난종합상황실의 설치와 운영에 관한 사항	1998.07.09.	
재난관리기금 운용관리조례	재난관리기금의 효율적인 운용 관리에 관한 사항	1998.08.25.	
안전관리위원회 운영조례	안전관리위원회의 조직 및 운영에 관한 세부사항	2005.03.21.	
안전관리자문단 구성 및 운영에 관한 조례	안전관리자문단의 구성 및 운영에 관한 사항	2005.03.21.	
재난관리기금 운용관리조례 시행규칙	재난관리기금의 효율적인 운용관리에 관한 사항	2005.05.12.	
재난안전대책본부 운영조례	자연재난, 인적재난 및 기반 재난에 대비	2005.06.09.	
자연재해위험개선 지구안 에서의 행위제한에 관한 조례	자연재해위험개선지구안에서의 행위제한에 관한 내용	2011.01.07.	
여름철 물놀이 안전관리조례	여름철 물놀이로부터 안전을 확보하기 위한 사항	2012.11.19.	
지진피해 시설물 위험도 평가단 구성 및 운영에 관한 조례	지진발생지역의 시설물의 위험도를 신속하게 판정하여 사용여부를 판단하는 사항	2013.04.01.	
건축물관리자의 제설 및 제빙 책임에 관한 조례	폭설 및 한파시 건축물관리자의 제설·제빙에 관한 기준을 정하여 추가적인 피해를 예방하기 위한 사항	2006.11.08	
사전재해영향성 검토위원회 운영 조례	행정계획 및 개발사업에 대하여 사전에 재해영향성을 검토하여 재해예방을 하기 위한 사항	2006.05.01	
지역자율방재단 운영 등에 관한 조례	지역의 자율적인 방재 기능을 강화하기 위하여 지역주민, 봉사단체 등으로 구성된 자율방재단의 운영에 관한 사항	2006.11.08	
안전관리민관협력 위원회 운영 조례	양산시 안전관리민관협력위원회의 구성 및 운영 등에 필요한 사항	2017.07.12.	

(5) 「재난 및 안전관리 기본법」 제26조에 따라 지정된 국가기반시설의 관리

시설 유형	시설명	시설 현황	관리 주체	지정 일자	조치한 사항	비고
교통 수송	양산ICD	내륙컨테이너기지	(주)양산ICD	2007	-	

※ 관리기관에 관계없이 관할지역에 있는 국가기반시설에 대하여 공시

(6) 특정관리대상시설등의 지정·관리 및 정비

가. 특정관리대상시설등 지정·관리

[유형별]

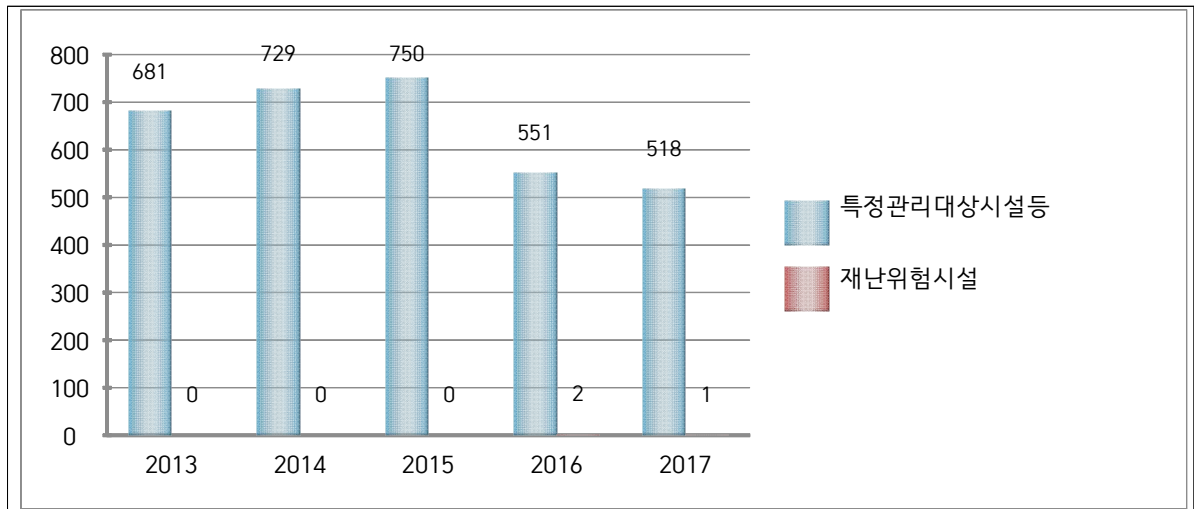
계	시설물						건축물							비고
	소계	교량	육교	유원시설	대형공사장(토목)	물놀이위험구역	소계	공공청사	공동주택	다중이용시설	위험물취급시설	대형공사장(건축)	기타	
518	77	69	2	1	1	4	441	5	326	68	0	21	21	

[등급별]

구분	계	중점관리시설				재난위험시설			비고
		소계	A등급	B등급	C등급	소계	D등급	E등급	
계	518	517	182	268	67	1	0	1	
시설물	77	76	4	57	15	1	0	1	
건축물	441	441	178	211	52	0	0	0	

◇ 연도별 비교(도표, 그래프 등)

구분	2013	2014	2015	2016	2017
특정관리대상시설등	681	729	750	551	518
재난위험시설	0	0	0	2	1



☞ 특정관리대상시설등 및 재난위험시설 증감원인 등 구체적 내용설명

- 특정관리대상시설

- 증가원인 : 공동주택 등 신규 사업장 증가(증 20개소)
- 감소원인 : 토목·건축공사장, 기타건축물 등 감소(감 53개소)

- 재난위험시설

- 증가원인 : 태풍 차바 피해시설(증 1개소)
- 감소원인 : 대형공사장(건축물) 사용승인(감 2개소)

[재난위험시설 해소대책]

시설 유형	시설명	시설 현황	관리 주체	지정 일자	해소 계획	사업비 (백만원)	조치 사항	해소 완료년도
교량	소석교	길이 76M, 너비 6.6M, 높이 5M	도로 관리과	'16.11.30.	지속적 안전 점검 및 관리 실시	-	안전점검 실시 (월1회 이상) 및 자체 안전교육 실시 등	2018

☞ 해소계획에 대한 구체적 내용설명

- 안전점검 실시(월1회 이상) 및 자체 안전교육 지속 실시
- 태풍차바 피해 시설물로써 교량 재가설 공사 시행 중(18년 준공 예정)

나. 특정관리대상시설등 정비

[안전점검 실시]

구 분	기 간	대상수량	점검건수	지적건수	점검자	지적사항 조치결과
상반기	1. 1. ~6.30.	518	727	209	양산시, 안전관리 자문단 등	일부 조치중
하반기	7. 1. ~12.31.	518	555	138	양산시, 안전관리 자문단 등	일부 조치중

[정비실적]

시설 유형	시설명	시설현황	관리 주체	지정 일자	해소 일자	사업비 (백만원)	정비내용
교량	소석교 외 13개소	76M	도로 관리과	1998- 09-01	2018년	14	안전시설 설치 등

☞ 안전점검 및 정비실적 추진에 대한 구체적 내용설명

- 공공시설

- 교량 등 안전시설물 신규 설치 등 보수 실시
- 공공업무시설 등 지적사항에 대한 보수 실시

- 민간시설

- 안전점검 지적사항에 대하여 민간관리주체(소유자 등)가 시설물 보수·보강 및 조치

(7) 「재난 및 안전관리 기본법」 제29조에 따른 재난방지시설의 점검·관리

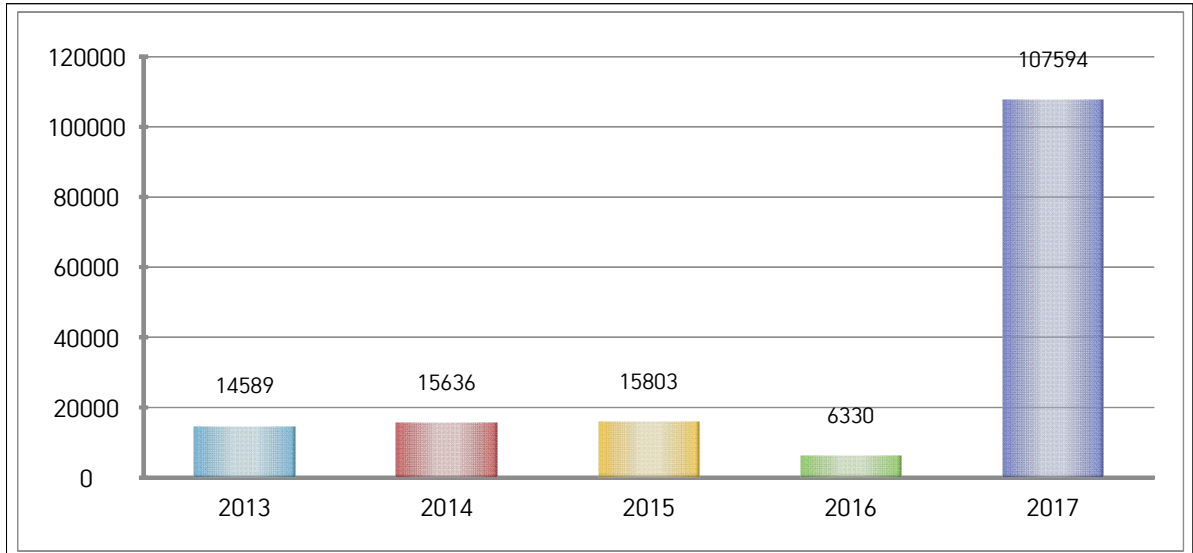
◆ 재난방지시설의 정비

사업명	위치	사업내용 (규모)	사업기간	사업비 (백만원)	정비목적
계				107,594	
덕계1지구 급경사지 정비사업	덕계동 산14-1 일원	-사면보강: L=180m -계단식옹벽: L=132m(H=1.5m) -영구앵커 213공 -낙석방지책 L=54m	'16.8.~ '17.10. (14개월)	1,800	재해예방
소토초교 침수예방 사업	상북면 소토리 651 일원	-우수관매설 L=445m (D450~D600) -U형우수시설 L=256m (400×400)	'16. 8.~ '17. 5. (10개월)	500	재해예방
소토4지구 우수관로 정비사업	상북면	-구거 정비 L=432m - 우수 관 거 정비 L=384m	'17.11. ~ '18. 7. (9개월)	1,100	재해예방
태풍차바 수해복구 공사	양산시 일원	태풍차바 수해복구 공사(293건)	'17. 1. ~ '17.12. (12개월)	97,000	재해예방
재난 예경보시설 정비	양산시일원	-노후 재해 문자전광판 교체 2개소 - 노후 기상 관측장비 교체 2개소 - 기타시설 유지보수 시행	'17. 1. ~ '17.12. (12개월)	250	재해예방
감결소하천 정비사업	상북면 소토리 일원	하천정비 L=600m	'16. 1. ~ '19.12. (48개월)	4,144	재해예방
창기소하천 정비사업	동면 법기리 일원	하천정비 L=220m	'16. 1. ~ '17.12. (24개월)	400	재해예방
주진1소하천 정비사업	주진동 일원	하천정비 L=700m	'16. 1. ~ '17.12. (24개월)	2,400	재해예방

◇ 연도별 비교(도표, 그래프 등)

(단위 : 백만원)

구 분	2013	2014	2015	2016	2017
재난방지시설 예산확보	14,589	15,636	15,803	6,330	107,594



☞ 재난방지시설 예산확보의 증감원인 등 구체적 내용설명

- 2016년 10월 태풍 차바 피해에 대한 복구금액이 2016년으로 이월되어 예산이 대폭 증가함

(8) 「재난 및 안전관리 기본법」 제34조에 따른 재난관리자원의 비축
 및 장비·인력의 지정

가. 재난관리자원의 비축

[방재물자]

계	오일웬스	유흡착제	흡착롤	유처리제
	km	천매	km	kl
4	1.5	50	1	20

[의료시설]

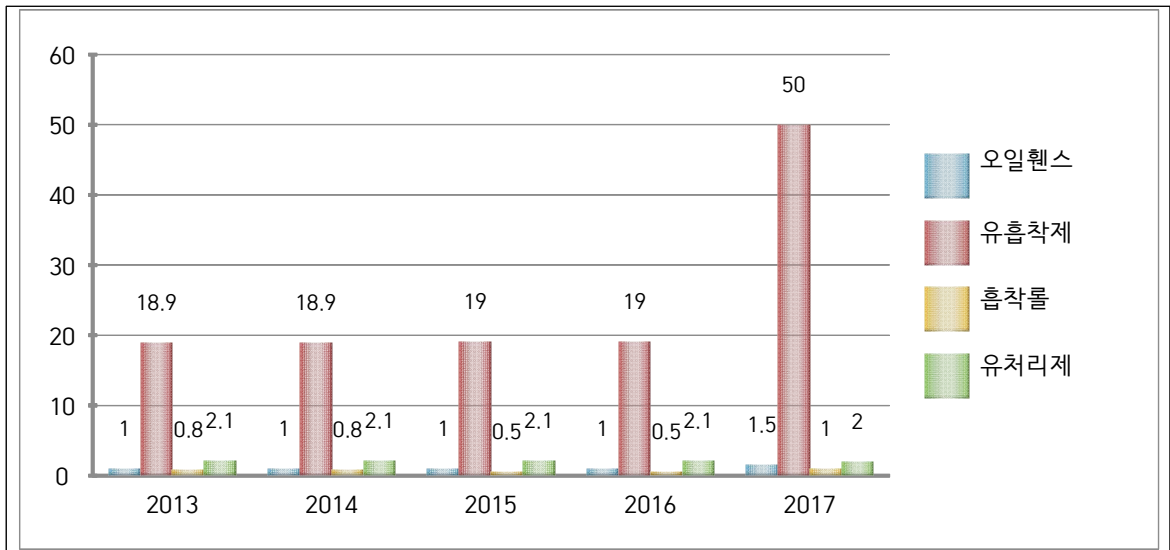
구 분	개소	의사(명)	간호사(명)	구급차(대)	병상수	영안실
계	321	1,074	1,767	21	7,083	7
병 원	27	723	1,704	19	6,563	6
보건소	1	12	27	1	10	
기 타	293	339	36	1	510	1

[수용시설]

계		학 교		마을회관		경로당		관공서		기 타	
개소	수용인원	개소	수용인원	개소	수용인원	개소	수용인원	개소	수용인원	개소	수용인원
107	61,205	53	52,131	44	1,274	1	30	1	42	8	7,728

◆ 방재물자 연도별 비교(도표, 그래프 등)

방재물자 종류별	2013	2014	2015	2016	2017
오일웬스	1	1	1	1	1.5
유흡착제	18.9	18.9	19	19	50
흡착롤	0.8	0.8	0.5	0.5	1
유처리제	2.1	2.1	2.1	2.1	2

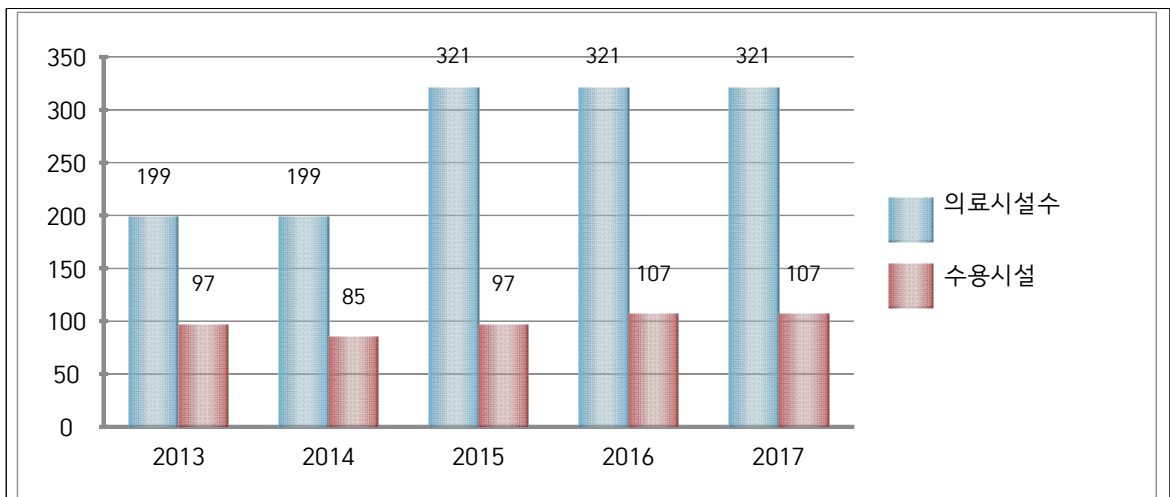


☞ 방재물자 확보의 증감원인 등 구체적 내용설명

- 수질오염에 대비한 방재물자로 수질오염 사고가 없어 소모실적 없음
- 화학물질 사고 등에 대비하여 유흡착제 추가 확보

◆ 의료시설 및 수용시설 연도별 비교(도표, 그래프 등)

구 분		2013	2014	2015	2016	2017
의료시설수		199	199	321	321	321
수용시설	개소	97	85	97	107	107
	수용인원	29,160	24,420	29,160	61,205	61,205



☞ 의료 및 수용시설 지정의 증감원인 등 구체적 내용설명

- 의료시설 및 수용시설 변동사항 없음

나. 장비 및 인력의 지정

[장비지정]

◆ 구조장비

계	사다리차	구조용 로프	구명보트	구명환	구명동의	산소호흡기	잠수세트
85	4	6	3	40	20	5	7

◆ 복구장비

계	크레인	굴삭기	불도우저	덤프	로우더	견인차	청소차	기타
301	5	118	2	35	6	5	17	113

◆ 산불진화장비

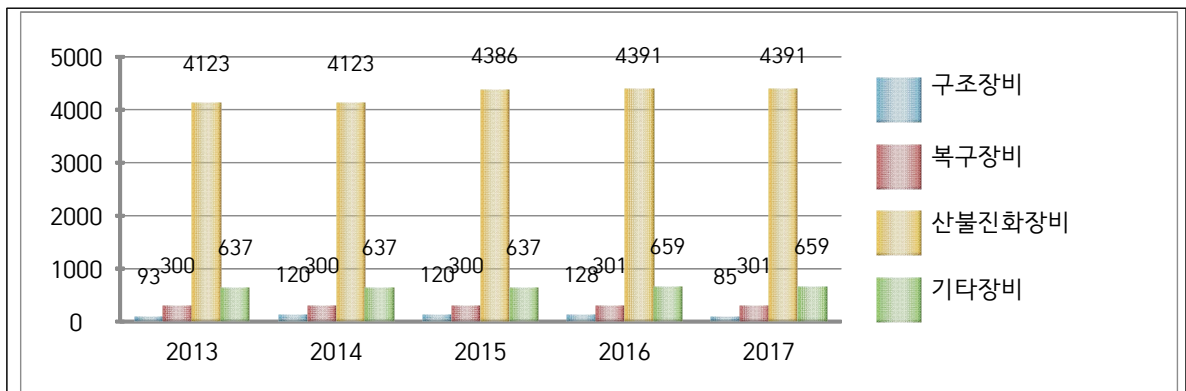
계	헬기임차	산불진화차	동력펌프	등짐펌프	동력톱	무전기	무선기지국	차량이동국	쌍안경	기타
4,391	1	15	18	670	42	313	29	52	1	3,250

◆ 기타장비

계	용접기	컴프레서	양수기	발전기	천공기	착암기	절단기	기타
659	36	12	200	6	5	6	31	363

◇ 연도별 비교(도표, 그래프 등)

구분	2013	2014	2015	2016	2017
구조장비	93	120	120	128	85
복구장비	300	300	300	301	301
산불진화장비	4,123	4,123	4,386	4,391	4,391
기타장비	637	637	637	659	659



☞ 장비지정의 증감원인 등 구체적 내용설명

- 태풍 차바 응급복구 용 장비 추가 확보 이후 재난 미발생으로
수량 변동 없음

[인력지정]

◆ 기술인력

계	토목	건축	환경	전기	가스	통신	화공	기타
294	80	71	25	51	17	9	3	38

◆ 기능인력

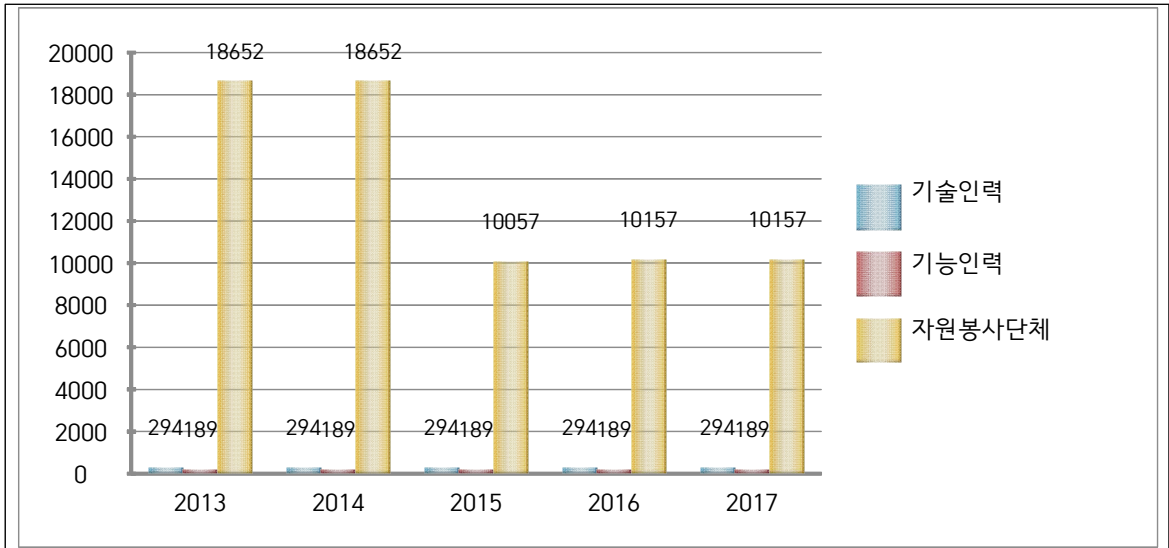
계	전기공	기계공	통신공	착암공	절단공	용접공	철근공	중기운전	중기정비	배관공	기타
189	59	19	16	-	6	17	-	26	3	8	35

◆ 자원봉사단체, 특수단체 등

계	특수단체 및 개인				봉사단체 및 개인						
	의용소방대	산악구조대	수중구조대	아마추어우선봉사대	적십자봉사대	새마을부녀회	해병전우회	모범운전자회	여성단체협의회	기타	
10,157	382	21	21	80	690	547	143	124	1,345	6,804	

◇ 연도별 비교(도표, 그래프 등)

구분	2013	2014	2015	2016	2017
기술인력	294	294	294	294	294
기능인력	189	189	189	189	189
자원봉사단체, 특수단체 등	18,652	18,652	10,057	10,157	10,157



☞ 인력지정의 증감원인 등 구체적 내용설명

- 기술인력, 기능인력, 자원봉사 단체 인력현황 변동사항 없음

(9) 그 밖에 재난을 예방하기 위하여 필요하다고 인정되는 사항

가. 재난관련 법령에 따른 점검·평가 결과

- 대상 : 재난관리 실태점검, 소하천정비, 여름철 물놀이 실태 확인, 수해복구사업 추진, 재해구호물자, 폭염대비 등
- 점검·평가 결과

점검·평가 명	점검·평가일시	점검·평가 주관기관	점검·평가 결과	비고
재난관리평가	2017. 2	행정안전부	-	
여름철 사전대비	2017. 4.	행정안전부	-	
폭염추진실태 중앙합동점검	2017. 6.	행정안전부	-	
을지훈련	2017. 8	경상남도	장려	
안전한국훈련	2017.11.	경상남도	우수	
겨울철 사전대비	2017.11	행정안전부	-	

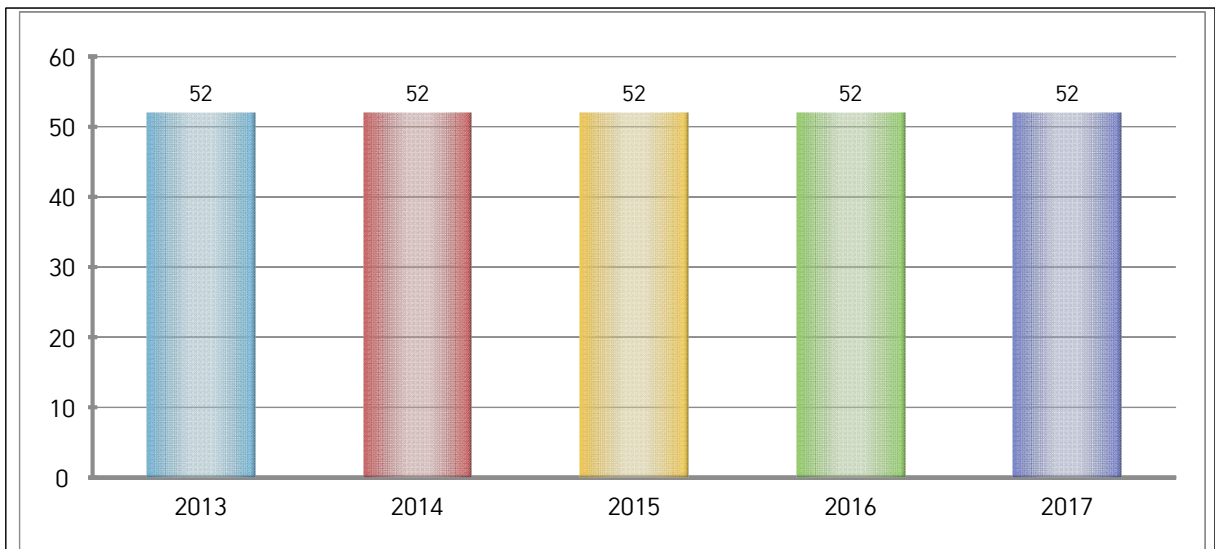
* 점검·평가 결과는 우수(최우수, 우수, 장려)·보통, 미흡기관 등으로 기재

나. 기존 공공시설물 내진보강 추진

시설물별	내진설계 대상(①) (동수, 시설물 수)	내진설계 적용 +내진성능확보+ 내진 보강 실적(②) (전년도 까지)	2017년 내진보강 실적		내진율(%) (②+③)/① × 100
			동수(시설수) (③)	투자사업비 (백만원)	
건축물	69	44	-	-	63
도로시설	118	45	-	-	38
폐수종말시설	2	1	-	-	50
수도시설	68	41	-	-	60
폐기물시설	5	2	-	-	40
하수처리시설	14	5	-	-	35
병원시설	23	17	-	-	74

◆ 기존 공공시설물 내진율 연도별 비교(도표, 그래프 등)

구 분	2013	2014	2015	2016	2017
내진율	52	52	52	52	52



- ☞ 내진실적 및 내진율의 증감 원인 등 구체적 내용설명
- 2017년도 일부 시설물 내진성능평가 용역 실시 완료
 - 2018년에 일부시설 내진보강공사 추진 예정

다. 지역재난안전대책본부 · 종합상황실 내진대책 추진

구 분	구조체 내진 보강 여부	지대본·상황실		비고
		바닥 이중마루 보강 여부	전력과 통신 등 관련설비 면진테이블 설치 여부	
종합상황실	부	부	여	

- ☞ 지역재난안전대책본부 등 내진대책을 실시한 구체적 내용설명
- 2016년 12월 종합상황실 면진테이블 설치 완료
 - 2017년 종합상황실 구조체 내진성능평가 용역 실시
 - 2018년 종합상황실 구조체 내진보강공사 추진 예정

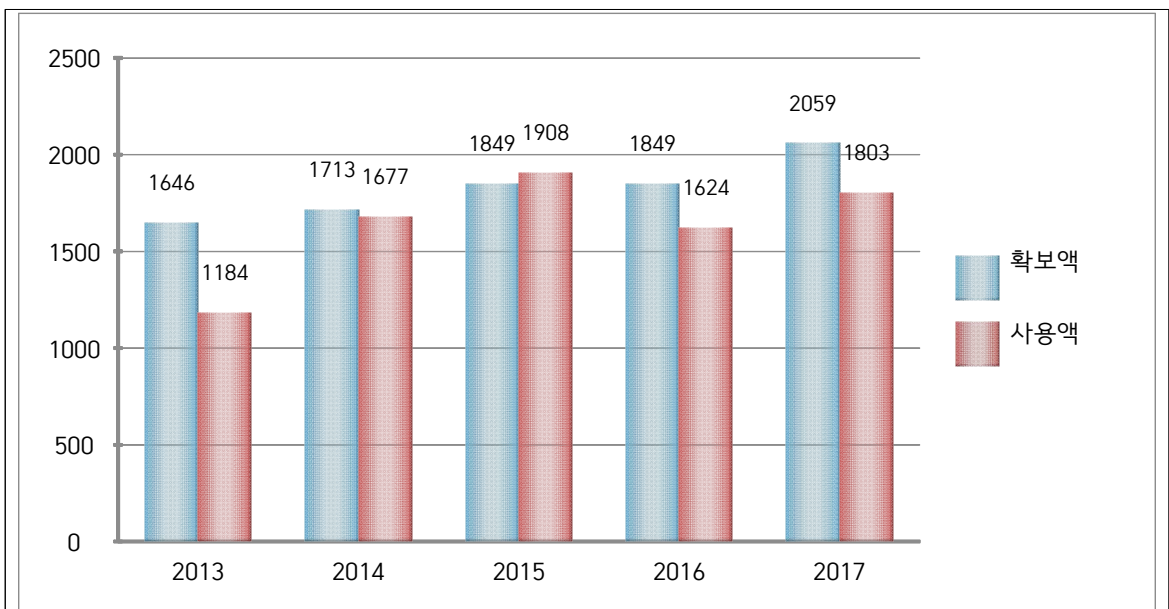
라. 지진해일 대비 주민대피계획 지정 및 관리 - 해당없음

③ 「재난 및 안전관리 기본법」 제67조에 따른 재난관리기금의 적립 현황
[재난관리기금 적립]

법정적립기준	당해연도 확보기준액(①)	확보액(②)	확보율 (①/②×100)
2,002백만원	2,002백만원	2,002백만원	100%

◇ 연도별 비교(도표, 그래프 등)

구 분		2013	2014	2015	2016	2017
확보액		1,646	1,713	1,849	1,849	2,059
사 용 액	계	1,184	1,677	1,908	1,624	1,803
	공공분야 재난예방활동	140	463	1,133	523	1,318
	재해저감시설 설치 및 보수·보강	929	686	601	873	423
	재난피해시설 응급 복구 및 긴급한 조치	33	14	21	226	-
	긴급구조능력 확충사업	11	-	-	2	-
	이주지원 및 주택 임차비용 융자	-	-	-	-	-
	재난의 원인분석 및 피해 경감 등을 위한 조사·연구	71	77	-	-	-
	재난피해자에 대한 심리적 안정과 사회적응을 위한 상담활동	-	-	-	-	-
	재난 중 감염병 또는 가족 전염병의 확산방지를 위한 긴급대응 및 응급복구	-	437	153	-	62



- ☞ 재난관리기금 확보 및 사용액의 증감원인 등 구체적 내용설명
 - 확보액 : 연도별 최근 3년간 보통세 수입결산액의 평균액의 1%에 해당되는 금액 확보, 해당기간 수입 결산액의 증감 발생 등
 - 사용액 : 재해예방사업 및 재해·재난발생 여부에 따른 응급 복구 추진 등 상황대비 사용액 증감발생 등

④ 「재난 및 안전관리 기본법」 제34조의5에 따른 현장조치 행동매뉴얼의 작성·운영 현황

[양산시 행동매뉴얼 작성·운영 등 총괄 현황]

행동매뉴얼 명	소관 국 또는 과	작성년도	매뉴얼 주요내용
풍수해 현장조치 행동매뉴얼	안전총괄과	2014	풍수해(태풍,호우,해일)발생 시 양산시, 관련기관의 임무 및 역할
지진 현장조치 행동매뉴얼	안전총괄과	2014	지진 발생시 양산시, 관련기관의 임무 및 역할
대형 화산폭발 현장조치 행동매뉴얼	안전총괄과	2014	대형 화산폭발 발생시 양산시, 관련기관의 임무 및 역할
가뭄 현장조치 행동매뉴얼	안전총괄과	2014	가뭄 발생시 양산시, 관련기관의 임무 및 역할
다중밀집시설대형화재 현장조치 행동매뉴얼	안전총괄과	2014	다중밀집시설대형화재 발생시 양산시, 관련기관의 임무 및 역할
산불 현장조치 행동매뉴얼	산림과	2015	산불 발생시 양산시, 관련기관의 임무 및 역할
유해화학물질유출사고 현장조치 행동매뉴얼	환경관리과	2015	유해화학물질유출사고 발생시 양산시, 관련기관의 임무 및 역할
대규모수질오염 현장조치 행동매뉴얼	환경관리과	2015	대규모수질오염 발생시 양산시, 관련기관의 임무 및 역할
댐 붕괴 현장조치 행동매뉴얼	건설과	2015	댐 붕괴 발생시 양산시, 관련기관의 임무 및 역할

행동매뉴얼 명	소관 국 또는 과	작성년도	매뉴얼 주요내용
고속철도대형사고 현장조치 행동매뉴얼	교통과	2015	고속철도대형사고 발생시 양산시, 관련기관의 임무 및 역할
사업장대규모인적사고 현장조치 행동매뉴얼	경제기업과	2015	사업장대규모인적사고 발생시 양산시, 관련기관의 임무 및 역할
다중밀집건축물붕괴 대형사고 현장조치 행동매뉴얼	건축과	2015	다중밀집건축물붕괴 대형사고 발생시 양산시, 관련기관의 임무 및 역할
가축질병 현장조치 행동매뉴얼	농업기술과	2015	가축질병 발생시 양산시, 관련기관의 임무 및 역할
감염병 현장조치 행동매뉴얼	보건위생과	2015	감염병 발생시 양산시, 관련기관의 임무 및 역할
원전안전 현장조치 행동매뉴얼	안전총괄과	2015	원전사고 발생시 양산시, 관련기관의 임무 및 역할
전력 현장조치 행동매뉴얼	일자리경제과	2015	전력사고 발생시 양산시, 관련기관의 임무 및 역할
보건의료 현장조치 행동매뉴얼	보건사업과	2015	보건의료사고 발생시 양산시, 관련기관의 임무 및 역할
식용수 현장조치 행동매뉴얼	정수과	2015	식용수관련 발생시 양산시, 관련기관의 임무 및 역할
육상화물운송 현장조치 행동매뉴얼	교통과	2015	육상화물운송사고 발생시 양산시, 관련기관의 임무 및 역할
도로터널 현장조치 행동매뉴얼	도로관리과	2015	도로터널사고 발생시 양산시, 관련기관의 임무 및 역할
가스 현장조치 행동매뉴얼	일자리경제과	2015	가스사고 발생시 양산시, 관련기관의 임무 및 역할
저수지붕괴 현장조치 행동매뉴얼	건설과	2016	저수지붕괴 발생시 양산시, 관련기관의 임무 및 역할
민간 다중이용시설 위기상황 매뉴얼	안전총괄과	2016	민간다중이용시설 위기상황 발생시 양산시, 관련기관의 임무 및 역할

[양산시 행동매뉴얼 개정 현황]

행동매뉴얼 명	개정일자	주요 개정내용	비고
원전안전 현장조치 행동매뉴얼	2017. 4.	구호소 및 인구 수 재정비 갑상선방호약품 배포계획 수정 방사능방재요원 최신화 지역방사능방재대책본부 조직변경 환경방사선 감시망 추가 동원·개인차량 현황 현행화	
풍수해 현장조치 행동매뉴얼	2017. 4.	특보기준 현행화, 경보시설 추가, 위험 지구 해제	
지진 현장조치 행동매뉴얼	2017. 4.	포항지진 내용 및 재난발생시 초기대응 조치사항 추가, 담당부서 명칭변경	
대형 화산폭발 현장조치 행동매뉴얼	2017. 4.	재난발생시 초기대응 조치사항 추가 및 담당부서 명칭변경	
가뭄 현장조치 행동매뉴얼	2017. 4.	재난발생시 초기대응 조치사항 추가 및 담당부서 명칭변경	
다중밀집시설대 형화재 현장조치 행동매뉴얼	2017. 4.	재난안전대책본부 조례 개정 사항 적용 조직개편 등 현행화	
산불 현장조치 행동매뉴얼	2017. 4.	재난안전대책본부 조례 개정 사항 적용 조직개편 등 현행화	
유해화학물질유 출사고 현장조치 행동매뉴얼	2017. 4.	재난안전대책본부 조례 개정 사항 적용 조직개편 등 현행화	
대규모수질오염 현장조치 행동매뉴얼	2017. 4.	재난안전대책본부 조례 개정 사항 적용 조직개편 등 현행화	
댐 붕괴 현장조치 행동매뉴얼	2017. 4.	재난안전대책본부 조례 개정 사항 적용 조직개편 등 현행화	
고속철도대형사 고 현장조치 행동매뉴얼	2017. 4.	재난안전대책본부 조례 개정 사항 적용 조직개편 등 현행화	
사업장대규모인 적사고 현장조치 행동매뉴얼	2017. 4.	재난안전대책본부 조례 개정 사항 적용 조직개편 등 현행화	

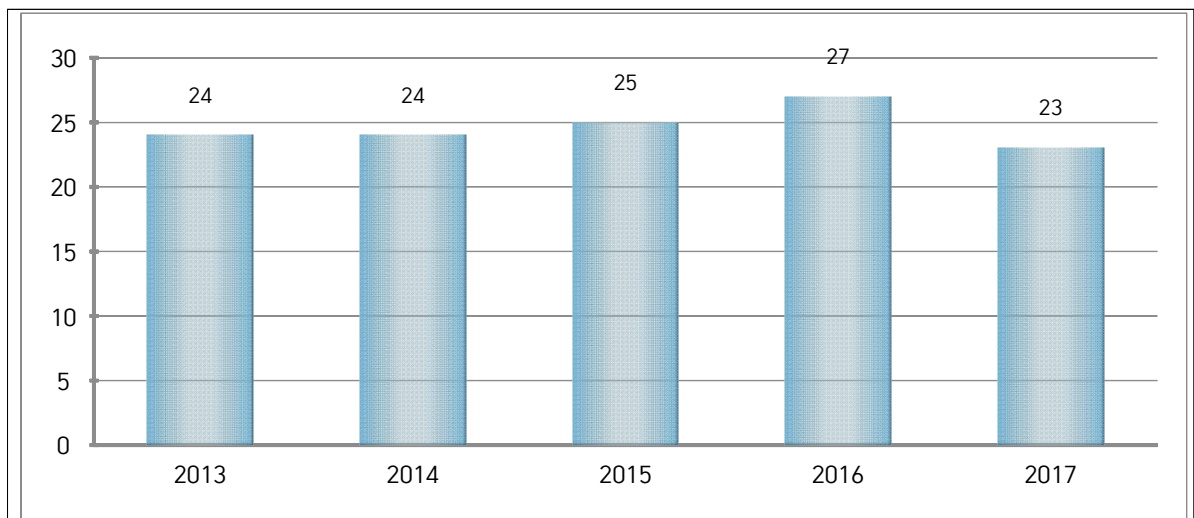
행동매뉴얼 명	개정일자	주요 개정내용	비고
다중밀집건축물 붕괴 대형사고 현장조치 행동매뉴얼	2017. 4.	재난안전대책본부 조례 개정 사항 적용 조직개편 등 현행화	
가축질병 현장조치 행동매뉴얼	2017. 4.	재난안전대책본부 조례 개정 사항 적용 조직개편 등 현행화	
감염병 현장조치 행동매뉴얼	2017. 4.	재난안전대책본부 조례 개정 사항 적용 조직개편 등 현행화	
원전안전 현장조치 행동매뉴얼	2017. 4.	재난안전대책본부 조례 개정 사항 적용 조직개편 등 현행화	
전력 현장조치 행동매뉴얼	2017. 4.	재난안전대책본부 조례 개정 사항 적용 조직개편 등 현행화	
보건의료 현장조치 행동매뉴얼	2017. 4.	재난안전대책본부 조례 개정 사항 적용 조직개편 등 현행화	
식용수 현장조치 행동매뉴얼	2017. 4.	재난안전대책본부 조례 개정 사항 적용 조직개편 등 현행화	
육상화물운송 현장조치 행동매뉴얼	2017. 4.	재난안전대책본부 조례 개정 사항 적용 조직개편 등 현행화	
도로터널 현장조치 행동매뉴얼	2017. 4.	재난안전대책본부 조례 개정 사항 적용 조직개편 등 현행화	
가스 현장조치 행동매뉴얼	2017. 4.	재난안전대책본부 조례 개정 사항 적용 조직개편 등 현행화	
저수지붕괴 현장조치 행동매뉴얼	2017. 4.	재난안전대책본부 조례 개정 사항 적용 조직개편 등 현행화	

[양산시 행동매뉴얼 숙달 훈련 실시 현황]

행동매뉴얼 명	훈련일시	주요 훈련내용	훈련결과 개선내용	비고
산불발생 현장조치 행동매뉴얼	2017. 3.17.	산불진화 모의훈련	<ul style="list-style-type: none"> 산불진화대 임무 숙지 산불초동진화체계 검토 	
지진재난 현장조치 행동매뉴얼	2017. 9.14.	지진발생 모의훈련	<ul style="list-style-type: none"> 각 부서 대처능력 향상 유관기관 간 긴밀한 협조체계 구축 	
원전안전분야 현장조치 행동매뉴얼	2017. 9.21.	방사능방재 주민보호 훈련	<ul style="list-style-type: none"> 구호소 운영 유관기관 간 긴밀한 협조체계 구축 	
지진재난 현장조치 행동매뉴얼, 다중밀집시설 대형화재 현장조치 행동매뉴얼	2017. 10.31.	지진발생으로 인한 대형화재 발생 모의훈련	<ul style="list-style-type: none"> 지진발생 시 각 부서 대처능력 향상 대형화재 발생 시 대응능력 향상 유관기관 간 긴밀한 협조체계 구축 	
지진재난 현장조치 행동매뉴얼	2017. 11. 1.	지진발생 모의훈련	<ul style="list-style-type: none"> 지진발생 시 각 부서 대처능력 향상 유관기관 간 긴밀한 협조체계 구축 	
지진재난 현장조치 행동매뉴얼	2017. 12.12.	지진발생 모의훈련	<ul style="list-style-type: none"> 각 부서 대처능력 향상 유관기관 간 긴밀한 협조체계 구축 	

◆ 년도별 비교(도표, 그래프 등)

구 분	2013	2014	2015	2016	2017
매뉴얼 수	24	24	25	27	23



☞ 행동매뉴얼 수의 증감원인 등 구체적 내용 설명

- 정부중요시설 현장조치 매뉴얼 외 3개 매뉴얼 작성 대상 제외

⑤ 「자연재해대책법」 제75조의2에 따른 지역안전도 진단 결과

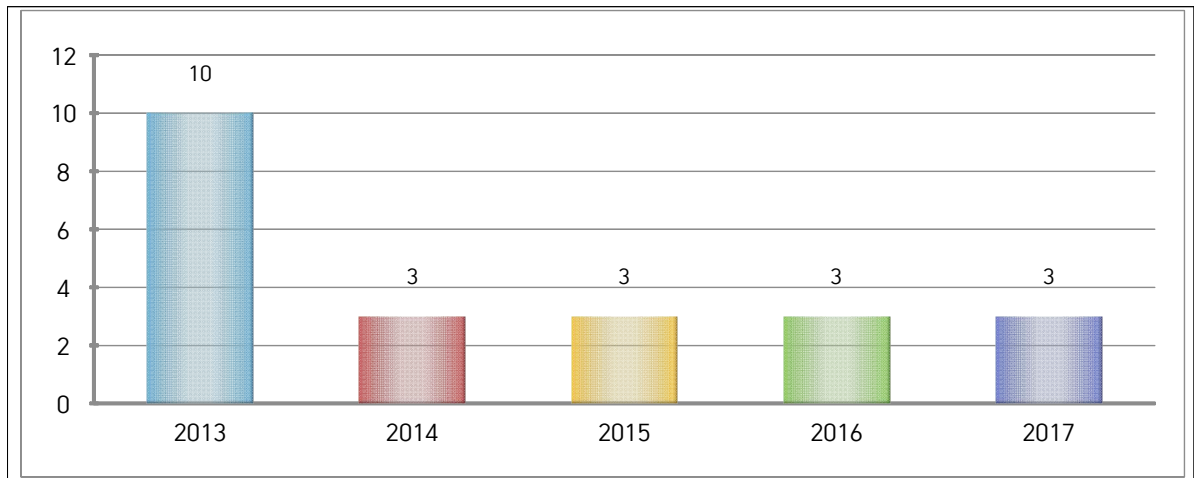
[진단분야별 점수]

구 분	재해위험 요 인	예방대책 추 진	예방시설 정 비	안전도 지 수
진단결과	0.457	0.810	0.980	0.495

* (안전) 1등급/그룹 '가' <-----> 10등급/그룹 '마' (위험)

◇ 년도별 등급 비교(도표, 그래프 등)

구 분	2013	2014	2015	2016	2017
등 급	10	3	3	3	3



☞ 지역안전도 진단 결과 등급의 증감원인 등 구체적 내용설명
 - 2014년도 지역안전도 진단평가에 따라 우리시 위험환경, 관리 능력, 방재성능 등 부분별 지역안전 등급 변동 없음.

[2014년도 10등급 → 2015년도 3등급 → 2016년도 3등급 → 2017년도 3등급]

⑥ 그 밖에 재난관리를 위하여 시장·군수·구청장이 지역주민에게 알릴 필요가 있다고 인정하는 사항

- 지진재난과 같은 긴급한 재난 발생 시 아파트 각 세대, 대형마트, 공원 산책로 스피커로 즉각적인 상황전파가 가능한 재난안내방송시스템을 구축하였습니다.

♣ 공시 관련 문의사항 및 의견은 양산시 안전총괄과 담당자에게 제출하시기 바랍니다.
 - 박민순(안전정책팀 055-392-2693), 김경원(사회재난팀 055-392-2832), 김병재(자연재난팀 055-392-2844), 이준호(민방위팀 055-392-2852)