

2016년도 재난관리 실태 공고

「재난 및 안전관리 기본법」 제33조의3(재난관리 실태공시 등) 및 같은 법 시행령 제42조의2(재난관리실태 공시방법 및 시기 등)에 따라, 우리 기관의 재난 및 안전관리 분야 투자 현황(예방·대비·대응·복구사업 등) 및 운영성과 등을 알려, 주민의 알권리를 충족시키고 자율과 책임 행정 강화로 재난관리역량을 제고하기 위하여 다음과 같이 2016년도 재난관리 실태를 공고 합니다.

2017. 3. .

양산시장

1. 재난관리 실태 공시 총괄

- ◆ 전년도에는 재난이 1회 발생하여 피해는 2,124건 28,167백만원이며, 복구는 2,124건 97,619백만원이 소요되었습니다.
 - 재난 유형은 태풍재난이며, 재해복구는 현재 진행 중입니다.

- ◆ 「재난 및 안전관리 기본법」 제25조의2제1항에 따른 예방실적으로는
 - 재난에 대응할 조직은 1개 부서 25명으로 5년 평균보다 2명 감소하였고, 지난해 보다 7명 증가하였습니다.
 - 재난의 예측 및 정보전달체계는 11으로 371개소에 설치되었으며, 5년 평균보다 17개소 증가하였고, 지난해 보다 13개소 증가(감소)하였습니다.
 - 재난 발생 대비 방재담당공무원, 지역자율방재단, 지역주민에 대한 교육·훈련은 총 18,515명을 대상으로 실시되었으며, 5년 평균보다 193명 감소하였고, 지난해 보다 4,391명 감소하였습니다.
 - 재난 관련 현장홍보 및 언론보도·기고 실적은 총 35회로, 4년 평균보다 9회 증가하였고, 지난해보다 11회 증가하였습니다.

- 특정관리대상시설 및 재난위험시설은 553개소 지정되었으며, 5년 평균보다 112개소 감소하였고, 지난해보다 197개소 감소하였습니다.
- 재난방지시설의 정비실적(사업비)은 총 6,330백만원으로, 5년 평균보다 7,700백만원 감소하였고, 지난해보다 9,473백만원 감소하였습니다.
- 의료시설 및 수용시설은 총 321개소 지정되었으며, 5년 평균보다 115개소 증가하였고, 지난해보다 10개소 증가하였습니다.
- 재난대비 장비는 5,479대를 확보하였으며, 5년 평균보다 157대 증가하였고 지난해보다 36대 증가하였습니다.
- 재난대비 인력 지정은 총 10,640명으로, 5년 평균보다 4,289명 감소하였고, 지난해보다 100명 증가하였습니다.

◆ 「재난 및 안전관리 기본법」 제67조에 따른 재난관리 기금적립은 당해연도 확보 기준액은 1,849백만원 이나 1,849백만원 확보되어 100% 확보되었습니다.

- 최근 5년간 평균 1,709백만원 보다 140백만원 증가하였고, 지난해와 같습니다.
- 확보된 재난관리기금을 5년 평균 1,597백만원 사용하였으며, 금년도에는 1,624백만원으로 지난해 보다 284백만원 적게 사용하였습니다.

◆ 「자연대책법」 제75조의2에 따른 지역안전 진단 결과 3등급으로 안전에 가까우며, 지난 진단결과와 비교하여 변화가 없습니다.

※ (안전) 1등급/그룹 '가' <-----> 10등급/그룹 '마' (위험)

◆ 그 밖에

- 기존 공공시설물 내진보강은 248시설 중 46시설이 내진성능 확보 또는 내진보강 완료되어 18.5%내진율을 보이고 있습니다.
- 금년도의 공공건축물 내진보강은 예산이 확보되지 않아 실시하지 않았습니다

◆ 이러한 전반적인 상황을 볼 때, 우리 시·군·구의 재난관리역량은 재난예방실적, 재난관리기금 확보, 지역안전 진단결과 등은 추진실적이 우수하고, 기존 공공시설물 내진보강 등은 추진실적이 저조한 것으로 나타났습니다.

2. 재난관리 실태 세부 공시

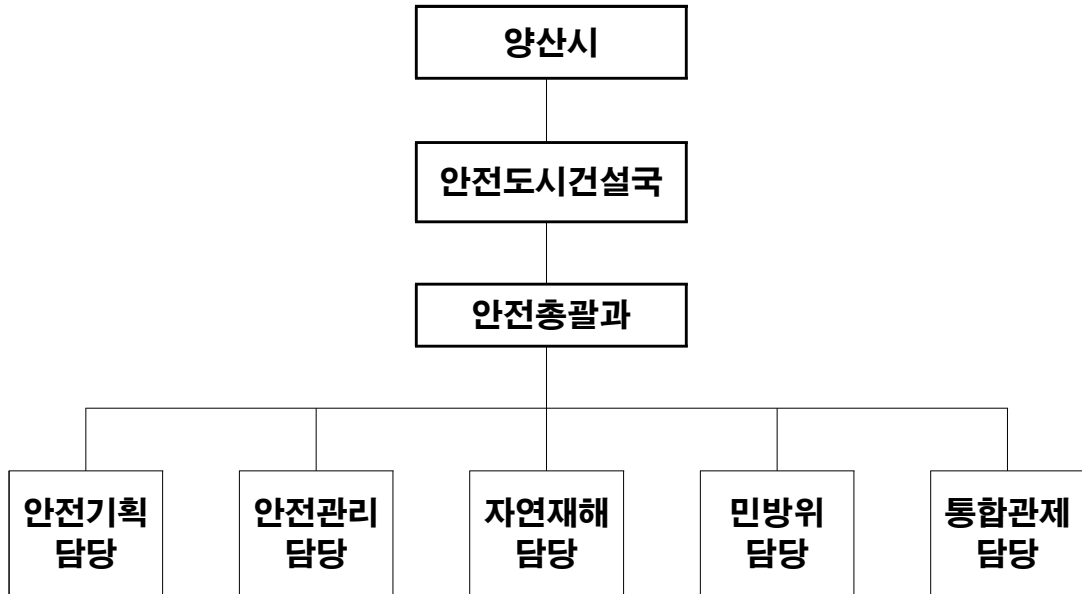
① 전년도 재난의 발생 및 수습현황

일시	재난(피해) 원인	피해내용	복구내용	추진사항
10. 5. 10:00	태풍(차바)	-공공시설 332건 27,551백만원 -사유시설 1,802건 616백만원	-공공시설 322건 96,904백만원 -사유시설 1,802건 715백만원	수해복구공사 진행 중

② 「재난 및 안전관리 기본법」 제25조의2제1항에 따른 재난예방 조치실적

(1) 재난에 대응할 조직의 구성 및 정비

가. 기구

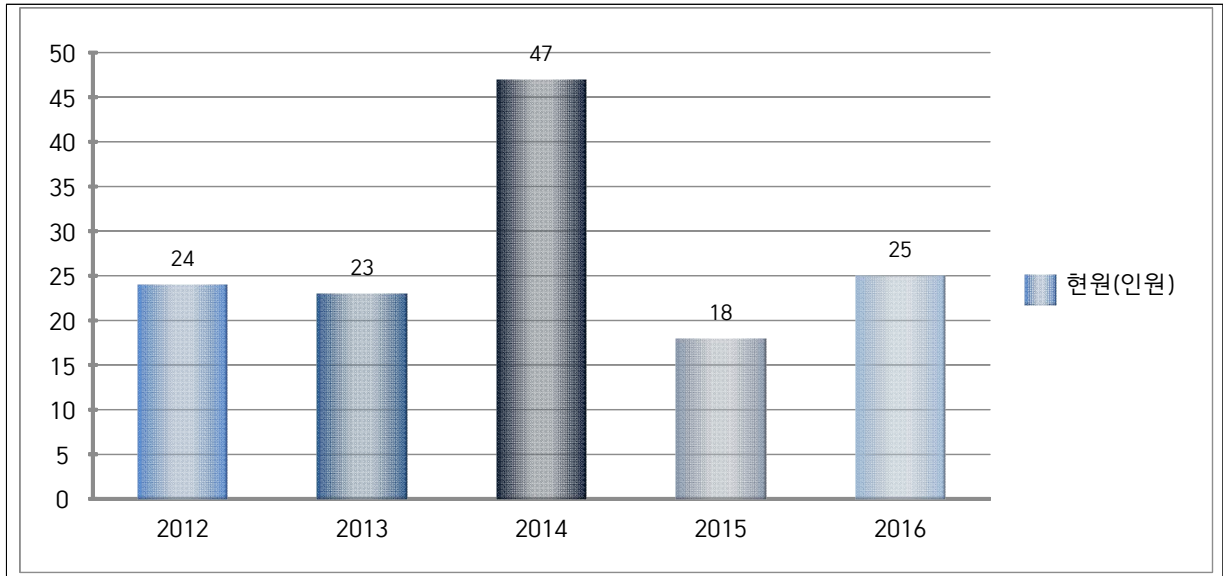


나. 정원

과 별	계	일 반 직								기능직	기타
		소계	4급	5급	6급	7급	8급	9급			
계	정원	25	25	1	1	4	9	7	2		1
	현원	25	25	1	1	7	4	7	4		1

◇ 연도별 비교(도표, 그래프 등)

구 분	2012	2013	2014	2015	2016
현원(인원)	24	23	47	18	25



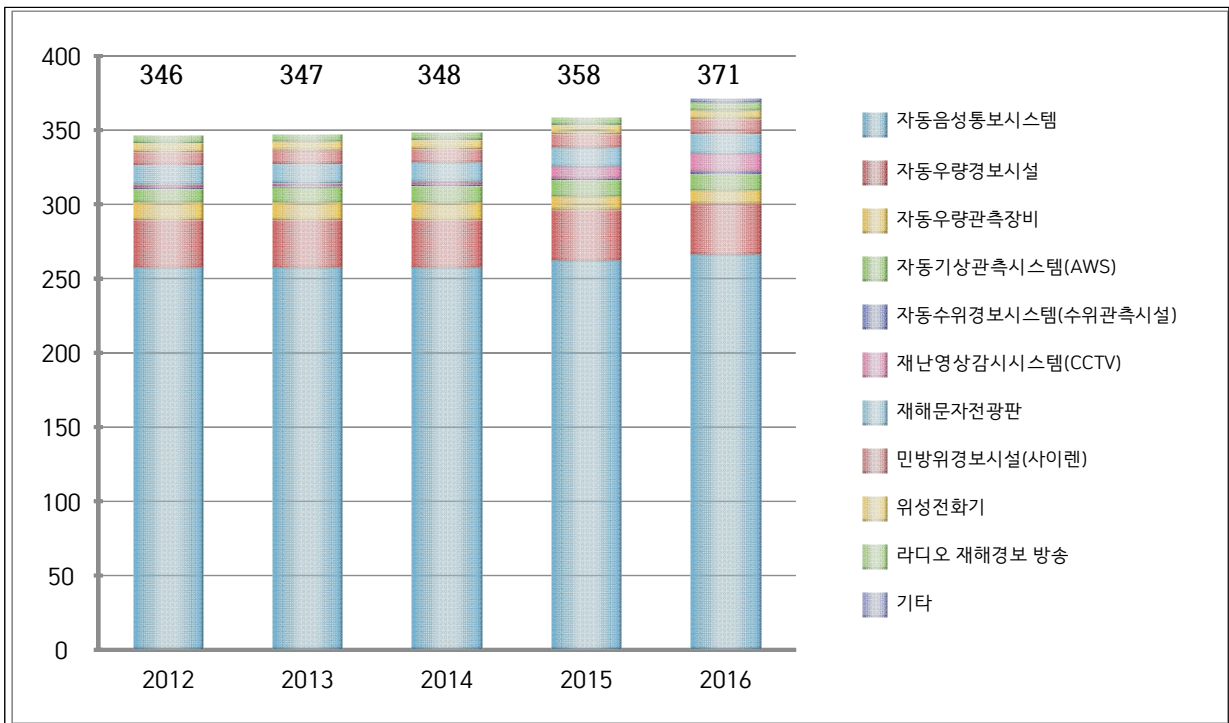
- 2016.12.31. 행정기구 개편
(기존 행정과의 민방위담당이 안전총괄과로 이관)
- 재난총괄부서의 신설로 효율적 재난관리체계 구축

(2) 재난의 예측 및 정보전달체계의 구축

구 분	개소	설치장소
자동음성통보시스템	266	양산시 일원
자동우량경보시설	34	시청 통제국 외 33개소
자동우량관측장비	9	양산시청 외 8개소
자동기상관측시스템(AWS)	11	상북면사무소 외 10개소
자동수위경보시스템(수위관측시설)	2	원동교
재난영상감시시스템(CCTV)	12	하북면 내원사계곡 외 7개소
재해문자전광판	13	무지개폭포 외 12개소
민방위경보시설(사이렌)	10	시청 외 8개소
위성전화기	6	시청(4대), 원동면 사무소(2대)
라디오 재해경보 방송	5	시청통제국 및 늘밭마을 외 3개소
기타	3	적설계(에덴벨리 외 2개소

◆ 연도별 비교(도표, 그래프 등)

구 분	2012	2013	2014	2015	2016
자동음성통보시스템	257	257	257	262	266
자동우량경보시설	32	32	32	34	34
자동우량관측장비	12	12	12	9	9
자동기상관측시스템(AWS)	9	10	11	11	11
자동수위경보시스템(수위관측시설)	1	1	1	1	2
재난영상감시시스템(CCTV)	2	2	2	8	12
재해문자전광판	13	13	13	13	13
민방위경보시설(사이렌)	9	9	9	9	10
위성전화기	6	6	6	6	6
라디오 재해경보 방송	5	5	5	5	5
기타	0	0	0	0	3



- 국민안전처 재난안전특별교부세 및 경상남도 재난관리기금 등으로 예산을 확보하여 노후 장비 교체 및 적설계 등을 신설함

(3) 재난 발생에 대비한 교육·훈련과 재난관리에방에 관한 홍보
가. 방재담당공무원의 전문성(재난안전관련 분야) 교육실시

과정명	교육기간	교육기관	참석인원	비고
2016 방사능방재체계 발전방안 워크숍	16. 1.14 ~16. 1.15	원자력안전위원회	2	
장애인거주시설안전관리	16. 2. 1 ~16. 2.21	한국보건복지인력개발원	1	
사회복지시설안전관리 (시설물안전, 위생, 자연재난관리편)	16. 2. 1 ~16. 2.24	한국보건복지인력개발원	1	
건설공사장 해빙기 안전관리 교육	16. 2.18 ~16. 2.18	양산시 안전총괄과	9	
민방위실전체험훈련장 운영과정	16. 2.24 ~16. 2.26	국가민방위재난안전교육원	1	
2016년 상반기 산불방지 교육	16. 3. 7 ~16. 3. 7	양산시 산림과	2	
지자체 재난대응역량강화 순회토론회	16. 3. 9 ~16. 3. 9	경상남도 재난대응과	1	
2016년도 기상 및 재난 예경보 업무담당자 교육	16. 3.10 ~16. 3.10	경상남도 재난대응과	1	
공공기관 소방안전관리자 강습교육	16. 3.28 ~16. 4. 1	한국소방안전협회	1	
2016년 상반기 재정일자리사업 안전보건교육	16. 3.31 ~16. 3.31	양산시 경제기업과	1	
사회복지시설안전관리 (시설물안전, 위생, 자연재난관리편)	16. 4. 1 ~16. 4.21	한국보건복지인력개발원	1	
2016년 상반기 교통안전점검 교육	16. 4. 7 ~16. 4. 7	경상남도 교통정책과	1	
「15년 통합재난안전정보체계 구축」 지자체 권역별 교육	16. 4.21 ~16. 4.21	경상남도 재난대응과	1	
안전관련 실무자 안전체험 교육	16. 4.22 ~16. 4.22	양산시 안전총괄과	3	
평산동 산사태(도로사면) 복구공사 현장학습	16. 4.25 ~16. 4.25	양산시 도시과	2	
2016 상반기 방사능방재교육	16. 5.24 ~16. 5.25	한국원자력안전기술원	15	
방사능방재교육	16. 5.24 ~16. 5.25	한국원자력안전기술원	3	
2016 고리 방사능방재 합동훈련	16. 5.31 ~16. 5.31	부산광역시 원자력안전과	1	
고리 방사능방재 합동훈련 참석	16. 6.13 ~16.6.14	양산시 안전총괄과	4	
국가안보 및 비상대비과정	16. 7. 4 ~16. 7. 6	경상남도 인재개발원	1	

과정명	교육기간	교육기관	참석인원	비고
맞춤형 특수재난 안전관리 지자체 지원 설명회	16. 7.14 ~16. 7.14	국민안전처 특수재난정책 담당관	1	
어린이 보행 교통사고 실태조사 결과 및 개선방안 보고회	16. 7.27 ~16. 7.27	국민권익위원회 경찰민원과	1	
방재기상정보시스템 교육	16. 8.10 ~16. 8.10	경상남도 재난대응과	1	
시군 교통안전담당계장 회의	16. 8.11 ~16. 8.11	경상남도 교통정책과	1	
2016년 을지연습 안보강연회	16. 8.24 ~16. 8.24	양산시 안전총괄과	5	
재해복구실무과정	16. 8.30 ~16. 9. 2	국가민방위재난 안전교육원	1	
재난관리일반	16. 9. 1 ~16. 9.30	국가민방위재난 안전교육원	1	
국가민방위재난안전교육원 민방위실무교육	16. 9.26 ~16. 9.28	국가민방위재난 안전교육원	1	
안전문화교육과정	16.10.20 ~16.10.21	경상남도 인재개발원	1	
16.년 하반기 산불방지교육	16.10.26 ~16.10.26	양산시 산림과	1	
11월 정례회 특강(양산단층과 주변 지진활동에 관한 이해)	16.11. 1 ~16.11. 1	양산시 안전총괄과	17	
2016 하반기 방사능방재교육	16.11. 1 ~16.11. 2	경상남도 안전정책과	31	
2016년 재해복구사업 조기복구 추진지침 교육	16.11. 3 ~16.11. 3	양산시 안전총괄과	1	
하수도시설기준과정	16.11.14 ~16.11.18	한국 상하수도협회	1	
정보통신 재난관리 세미나	16.11.16 ~16.11.16	국민안전처 IT협업담당관	4	
특수재난 정책공동체 합동 워크숍	16.11.30 ~16.11.30	국민안전처 특수재난 정책담당관	1	
어린이 보행 교통사고 개선방안 보고회	16.12. 1 ~16.12. 1	국민권익위원 회 경찰민원과	1	
재난관리일반	16.12. 1 ~16.12.25	국가민방위재난 안전교육원	1	
재난안전 순회교육	16.12. 8 ~16.12. 8	국가민방위재난 안전교육원	5	
안전신문고 기능고도화 관련 영남권 설명회	16.12.15 ~16.12.15	국민안전처 안전개선과	1	

나. 지역자율방재단 재난관리 교육·훈련

일시	장소	참석인원	내 용	주관	비고
16. 5.17	실내체육관	20	지진재난대비 훈련	양산시	
16. 6.16	경남도청	6	재해구호교육	재난구호협회	
16. 6.15	종합물류터미널	20	긴급구조훈련	양산소방서	
16. 8.23	웅상정수장	10	생화학테러 대비 훈련	양산시	
16.10. 6	대한적십자사	3	응급처치법일반	국민안전처	
16.10.14	경남도청	2	겨울철 자연재난 교육	경상남도	
16.11. 1	문화예술회관	10	지진교육	양산시	
16.11.10	경남도청	5	재해구호교육	재난구호협회	
16.11.14	경주 The-K	2	직무능력 향상 교육	국민안전처	

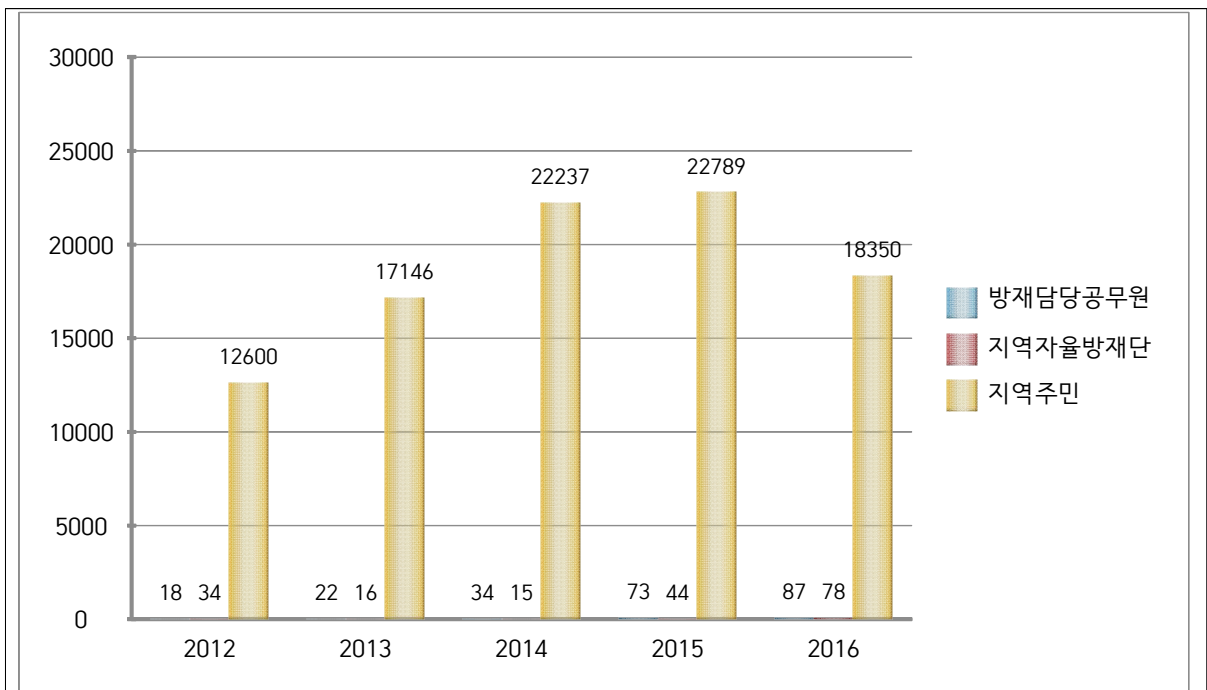
다. 재난관리에방을 위한 지역주민에 대한 교육·훈련

교육/ 훈련명	일시	장소	참석 인원	내 용	주관	비고
학부모 및 어린이 안전체험 교육	5.16 ~5.20	관내 초등학교 (23개교)	450 명	- 각 학교 녹색어머니회와 연계, 가족단위 안전체험교육 - 화재, 연기피난, 지진, 심폐소생술 체험식 교육	양산시	
초·중·고 물놀이 안전순회 교육	5.18 ~7.25	관내 초중고 (42개교)	14,000 명	- 특전동지회와 연계, 초중고 순회교육 실시 - 물놀이안전사고 예방, 구명 조끼 착용, 심폐소생술 교육	양산시	
찾아가는 시민 (어르신) 안전교육	5.20 ~8.31	읍면동, 마을회관 (15개소)	700 명	- 특전동지회와 연계, 읍면동 및 마을회관 방문 교육 - 안전사고 예방, 심폐 소생술 교육	양산시	
심폐소생술 체험교실 운영	7. 1 ~8.31	내원사 계곡	1,000 명	- 특전동지회 연계, 피 서객이 많이 찾는 내 원사계곡 입구에 안전 교육부스 설치 - 물놀이안전교육 및 심 폐소생술 교육	양산시	
수험생 대상 교통안전 교육	11.21 ~12. 1	관내 고등학교 (7개교)	2,000 명	- 교통문화연수원 협조하 7개 고교 방문교육 - 교통사고 사례 소개, 교통안전 교육	양산시	
2016 재난대응 안전한국 훈련	5.17	종합 운동장 실내 체육관	200 명	- 지진발생 대비 현장 종합훈련 - 주민 및 학생 참여로 실질적 훈련효과 제고	양산시	

교육/훈련명	일시	장소	참석인원	내용	주관	비고
방사능방재 마을별 순회교육	9. 5 ~9. 23	26개 마을회관	458 명	- 방사선에 대한 이해 - 심폐소생술	양산시	
2016 방사능방재 주민보호 훈련	11. 10	소주동 평산동 주민센터	250 명	- 갑상선 방호약품 복용 방법 및 집결지 안내 - 갑상선 방호약품 배포 훈련	양산시	

◆ 연도별 비교(도표, 그래프 등)

구분	2012	2013	2014	2015	2016
방재담당공무원 전문성 교육(인원)	18	22	34	73	87
지역자율방재단 교육·훈련(인원)	34	16	15	44	78
지역주민 교육·훈련(인원)	12,600	17,146	22,237	22,789	18,350



- ‘지역주민 교육훈련’ 분야 물놀이 안전순회교육 참가학교 축소 (47개교→42개교)로 인하여 참석인원 감소됨

라. 안전모니터봉사단 재난안전관리 교육·훈련 / 봉사단원 및 제보실적

◇ 교육·훈련 실적

일시	장소	참석인원	내 용	주관	비 고
10.25	백범김구기념관 컨벤션홀(서울)	1	전국 안전모니터봉사단 합동 워크숍	국민안전처	

◇ 제보·처리 실적

봉사단원(인원수)	제보실적(건)	처리실적(건)			비 고
		완료	진행	불가	
38	18	-	18	-	

마. 재난관리 관련 언론홍보

연번	행사명	주요내용	행사일시	장소	참석인원	비고
1	1월 안전점검의 날 행사	<ul style="list-style-type: none"> 겨울철 안전수칙 계도 3필착(안전모, 안전띠, 안전조끼 착용) 운동 소소심(소화기, 소화전, 심폐소생술) 캠페인 재난취약시설 안전점검, 생활주변 안전취약요인 신고(안전신문고) 홍보 	1.14.(목)	이마트 일원	70명	
2	2월 안전점검의 날 행사	<ul style="list-style-type: none"> 민·관 합동 안전한 설명절 보내기 홍보 설 연휴 안전수칙 홍보물 배부 재난취약시설 안전점검, 해빙기 안전 캠페인 	2. 4.(목)	남부시장 일원	150명	
3	빙판길 낙상·교통사고 등 안전사고 예방 캠페인	<ul style="list-style-type: none"> 상수도·수도계량기 동파 방지 점검활동 및 예방요령 홍보 재난취약시설 안전지도(전기, 가스 등) 	2.15.(월)	남부시장 일원	80명	
4	3월 안전점검의 날 행사	<ul style="list-style-type: none"> 개학기 학교주변 안전캠페인 국가안전대진단 실시, 안전신문고 홍보 	3. 9.(수)	성산 초등학교 앞	100명	
5	교통문화 바로세우기 캠페인	<ul style="list-style-type: none"> 어린이 안전 지키기 홍보 국가안전대진단, 안전신문고 홍보물 배부 	3.16.(수)	물금읍 신주로 일원	80명	
6	봄철 산불예방 캠페인	<ul style="list-style-type: none"> 국토대청소 활동 봄철 산불예방 캠페인 안전점검의 날 홍보 안전신문고 이용 활성화 홍보 	4. 1.(금)	삼성동 일원	50명	
7	4월 안전점검의 날 행사	<ul style="list-style-type: none"> 봄철 건조기 산불예방 캠페인 국가안전대진단 실시, 안전신문고 홍보 	4. 2.(토)	하북면 내원사 입구	70명	
8	제2회 국민안전의 날행사	<ul style="list-style-type: none"> 관내 행사장(유채꽃향연) 안전점검 안전문화운동 홍보물 배부 	4.16.(토)	유채꽃향연 행사장 (양산천)	70명	

연번	행사명	주요내용	행사일시	장소	참석인원	비고
9	제23회 방재의 날 및 5월 안전점검의 날 행사	· 풍수해 예방, 폭염대처 홍보 · 재난취약시설 안전점검 · 봄철 안전수칙 및 안전 신문고 홍보	5.25.(수)	중부동 일대 (이마트 양산점)	60명	
10	우기 대비 및 안전신문고 홍보	· 우기 대비 안전점검 홍보 · 안전문화운동 홍보물 배부	6.10.(금)	시청 일대 (민원실 주변)	50명	
11	6월 안전점검의 날 행사	· 우기 대비 및 안전신문고 홍보 · 재난취약시설 안전점검 · 여름철 안전수칙 및 안전 신문고 홍보	6.15.(수)	한국복합 물류 양산 터미널	50명	
12	7월 안전점검의 날 행사	· 물놀이 안전사고 예방 점검 및 홍보 · 재난취약시설 안전점검 · 여름철 안전수칙 및 안전 신문고 홍보	7. 7.(목)	내원사 계곡 일원	60명	
13	2016년 시민수상구조 대 발대식참가 및 물놀이 안전캠페인	· 소방서 시민수상구조대 발대식 참가 · 물놀이 안전캠페인 · 안전문화운동 홍보물 배부	7.21.(목)	내원사 계곡 일원	60명	
14	부시장 주재 여름철 물놀이구역 안전점검 실시	· 원동면, 상북면, 하북면 등 물놀이 위험구역 및 관리 지역 방문점검 · 물놀이 안전관리요원 등 격려 · 물놀이 안전캠페인 실시 · 안전신문고 이용 활성화 홍보	7.26.(목)	원동면, 상북면, 하북면 등 물놀이구역	30명	
15	8월 안전점검의 날 행사	· 물놀이 안전사고 예방 점검 및 홍보 · 재난취약시설 안전점검 · 여름철 안전수칙 및 안전 신문고 홍보	8. 4.(목)	이마트 양산점 일원	70명	
16	2016년 을지연습 실제훈련 연계 안전문화캠페인	· 안전신문고 이용 활성화 홍보 · 안전문화운동 홍보물 배부	8.23.(화)	웅상 정수장 (평산동)	30명	
17	개학기 학교주변 안전캠페인	· 학교주변 어린이 및 주민 안전 홍보 · 안전신문고 이용 활성화 홍보 · 안전문화운동 홍보물 배부	9. 6.(화)	오봉 초등학교	70명	
18	9월 안전점검의 날 행사	· 즐겁고 안전한 추석 보내기 홍보 · 재난취약시설 안전점검 · 가을철 안전수칙 및 안전 신문고 홍보	9. 9.(금)	남부재래 시장 주차장 앞 소공원	70명	

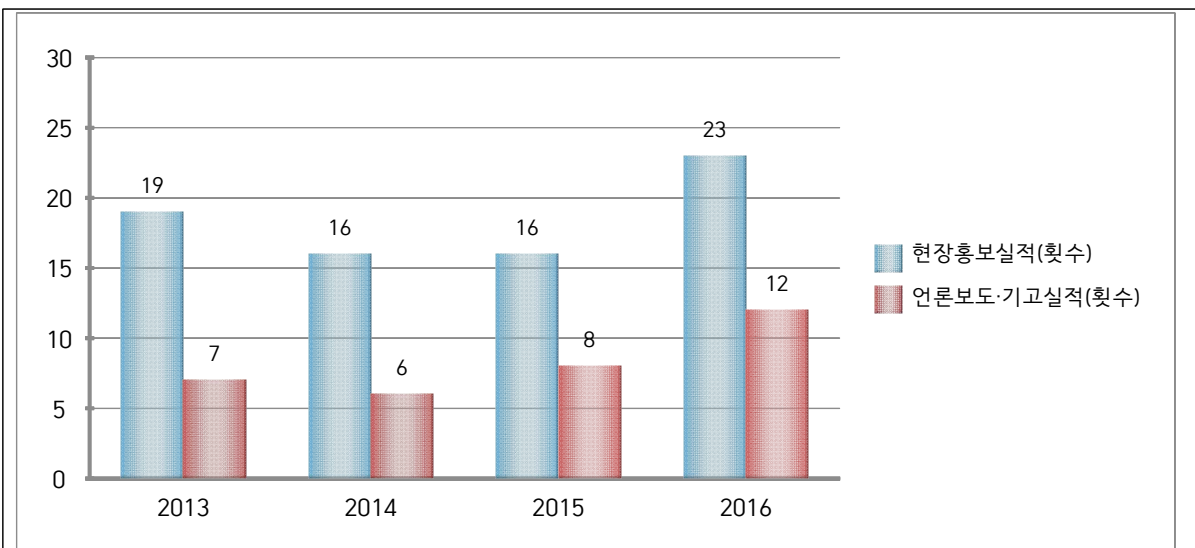
연번	행사명	주요내용	행사일시	장소	참석인원	비고
19	10월 안전점검의 날 행사	<ul style="list-style-type: none"> · 건조기 화재예방 및 어린이 교통안전 · 재난취약시설 안전점검 · 가을철 안전수칙 및 안전 신문고 홍보 	10.25.(화)	신주 초등학교	50명	
20	11월 안전점검의 날 행사	<ul style="list-style-type: none"> · 지진대응 시민행동요령 홍보 · 지진대비 안전특강 실시 · 재난취약시설 안전점검 · 가을철 안전수칙 및 안전 신문고 홍보 	11. 1.(화)	문화예술 회관 대공연장	70명	
21	국민안전 현장관찰단· 교통안전공단 합동 교통안전 캠페인	<ul style="list-style-type: none"> · 교통안전공단 경남지사 연계 교통안전 선진화 캠페인 · 안전신문고 이용 활성화 홍보 · 교통안전 홍보물 배부 	11.30.(수)	양산종합 운동장	20명	
22	직원 워크숍 및 안전캠페인	<ul style="list-style-type: none"> · 겨울철 안전수칙 홍보 · 안전신문고 이용 활성화 홍보 · 안전문화운동 홍보물 배부 	12. 6.(화)	하북면 통도사 입구	20명	
23	12월 안전점검의 날 행사	<ul style="list-style-type: none"> · 겨울철 안전수칙 홍보 · 긴급신고전화 통합서비스 홍보 · 재난취약시설 안전점검 및 안전신문고 이용 홍보 	12. 9.(금)	문화 예술회관 대공연장	30명	
24	2016 고리 방사능방재 합동훈련	<ul style="list-style-type: none"> · 옥내대피 실제훈련, 주민대피 유도 방안 보고회 개최 · 합동훈련 홍보물 배부 	6.13. ~14.	동면, 웅상4개동	9만 5천여명	
25	2016 방사능방재 주민보호훈련	<ul style="list-style-type: none"> · 집결지 안내 · 갑상선방호약품 배포 훈련 	11.10.(목)	소주동, 평산동	250명	

[언론 보도 및 기고실적(신문, 방송 등)]

연번	기사제목	주요내용	보도(기고) 일시	언론사	비고
1	양산시, 8월 안전 점검의 날 캠페인	- 「8월 안전점검의 날」 폭염대처·물놀이 안전수칙 안내로 ‘안전한 여름나기’ 캠페인 전개	8. 9.(화)	경남일보	
2	양산시, 폭염대처·물놀이 안전수칙 캠페인		8.11.(목)	울산매일	
3	안전한 여름나기 캠페인 전개		8.16.(화)	양산시보	
4	양산시, 개학기 학교주변 안전캠페인 실시	- 개학기 학교주변 안전 캠페인 실시	9. 6.(화)	국제뉴스	
5	안전한 등갓길 확보를 위한 합동캠페인	- 양산署, ‘안전한 등갓길 확보를 위한 합동캠페인’	10.25.(화)	국제뉴스	
6	양산시 안전수칙·안전 신문고 홍보 캠페인	- 양산시 안전수칙·안전 신문고 홍보 캠페인	10.26.(수)	경남도민일보	
7	10월 안전점검의 날 캠페인 전개	- 10월 안전점검의 날 캠페인 전개	11. 1.(화)	양산시보	
8	양산시, 안전문화캠페인·지진대비 특강 진행	- 양산시, 안전문화캠페인·지진대비 특강 진행	11. 2.(수)	경남도민일보	
9	양산시, 안전문화캠페인 및 지진대비 특강 실시	- 양산시, 안전문화캠페인 및 지진대비 특강 실시	11. 2.(수)	국제뉴스	
10	양산시, 안전문화캠페인 및 지진대비 특강 실시	- 양산시, 안전문화캠페인 및 지진대비 특강 실시	11. 3.(목)	헤럴드경제	
11	주민 재난대처능력 향상 안전도시 양산구현 최선	- 주민 재난대처능력 향상 안전도시 양산 구현 최선	11. 4.(금)	울산매일	
12	고리 방사능방재 합동훈련	- 고리 방사능방재 합동훈련 실시	6.13.(수)	뉴데일리	

◆ 연도별 비교(도표, 그래프 등)

구 분	2012	2013	2014	2015	2016
현장홍보실적(횟수)	-	19	16	16	23
언론보도·기고실적(횟수)	-	7	6	8	12



- 다양한 활동을 통한 현장홍보 추진 및 봉사단체들의 적극적인 참여로 현장홍보 실적 증가
- 현장홍보 증가에 따른 언론보도 실적 증가

(4) 재난이 발생할 위험이 높은 분야에 대한 안전관리체계의 구축 및 안전관리규정의 제정

가. 안전관리체계의 구축

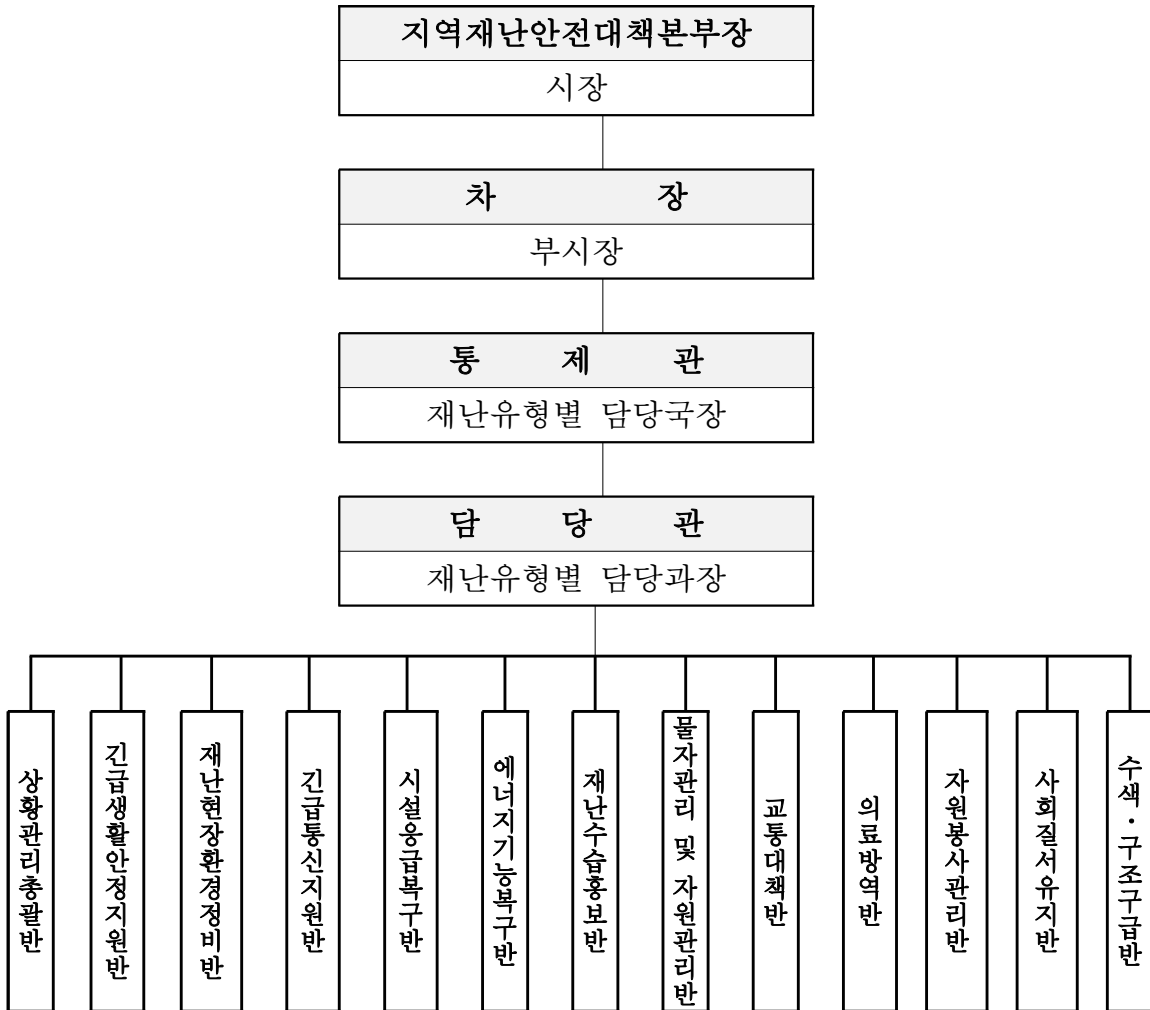
(가) 기본적인 안전관리체계

[안전관리기구의 기능]

구 분	근 거	구 성	기 능
안전관리위원회 (지역위원회)	「재난 및 안전관리 기본법」 제11조	• 위원장: 시장 • 위 원: 21인	<ul style="list-style-type: none"> • 해당 지역에서의 안전관리정책의 심의 및 총괄·조정 • 해당 지역에서의 안전관리계획안의 심의 • 해당 지역을 관할하는 재난관리 책임기관이 수행하는 안전관리 업무의 협의·조정 • 다른 법령이나 조례에 따라 해당 지역 위원회의 권한에 속하는 사항의 처리 • 그 밖에 이 법에서 정하는 지역 별 안전관리에 필요한 사항
안전관리실무 위원회	같은 법 제11조제3항	• 위원장: 부시장 • 위 원: 17인	<ul style="list-style-type: none"> • 위원회에 부칠 의안을 검토 • 관계기관 간 협조사항 정리
재난안전대책본부 (지역재난안전 대책본부)	같은 법 제16조	• 지역본부장: 시장	<ul style="list-style-type: none"> • 자체 재난복구계획에 관한 사항 • 재난예방대책에 관한 사항 • 재난응급대책에 관한 사항 • 재난에 따른 피해지원에 관한 사항 • 그 밖에 지역본부장이 필요하다고 인정하는 사항
재난 안전상황실 설치·운영	같은 법 제18조	• 반장: 1명 • 반원: 1명	<ul style="list-style-type: none"> • 재난정보의 수집·전파, 상황관리, 재난발생시 초동조치 및 지휘
재난상황의 보고	같은 법 제20조		<ul style="list-style-type: none"> • 그 관할 구역에서 재난이 발생하거나 발생할 우려가 있으면 즉시 그 재난상황과 응급조치 및 수습내용 보고 • 시장·군수·구청장→시·도지사→안전행정부장관·관계중앙행정기관의 장
재난 신고	같은 법 제19조		<ul style="list-style-type: none"> • 누구든지 재난의 발생이나 재난이 발생할 징후를 발견하였을 때에는 즉시 신고 • 시장·군수·구청장, 긴급구조기관, 그 밖의 관계 행정기관에 신고
방사능방재 대책본부 (지역방사능방재 대책본부)	원자력시설 등의 방호 및 방사능방재 대책법 제27조	• 본부장 : 시장 • 반 장 : 7명 • 반 원 : 60명	<ul style="list-style-type: none"> • 단계별 방사선비상 대응 및 주민 보호조치 이행 • 피해복구 및 주민복귀계획 수립

[지역재난안전대책본부]

□ 조직



□ 재난관리기능의 임무 및 역할

- 상황관리 총괄 : 재난총괄담당 업무 수행(안전총괄과)
 - * 타 기능에 대한 상황관리 총괄 및 상호협력을 위한 지원 사항 등 파악
- 긴급생활 안정지원 : 피해주민 생활안정에 필요한 단기대책 지원 및 이재민구호 등 피해주민 불편사항 해소 긴급대책 지원(주민생활지원과)
 - * 인명피해(사망·부상·실종), 사유시설 피해 상황관리 제외
- 재난현장 환경정비 : 유해화학물질, 쓰레기 등 수거·처리 지원(자원순환과)
 - * 환경분야 공공·사유시설 피해 상황관리 총괄 및 긴급(임시) 환경정비 지원

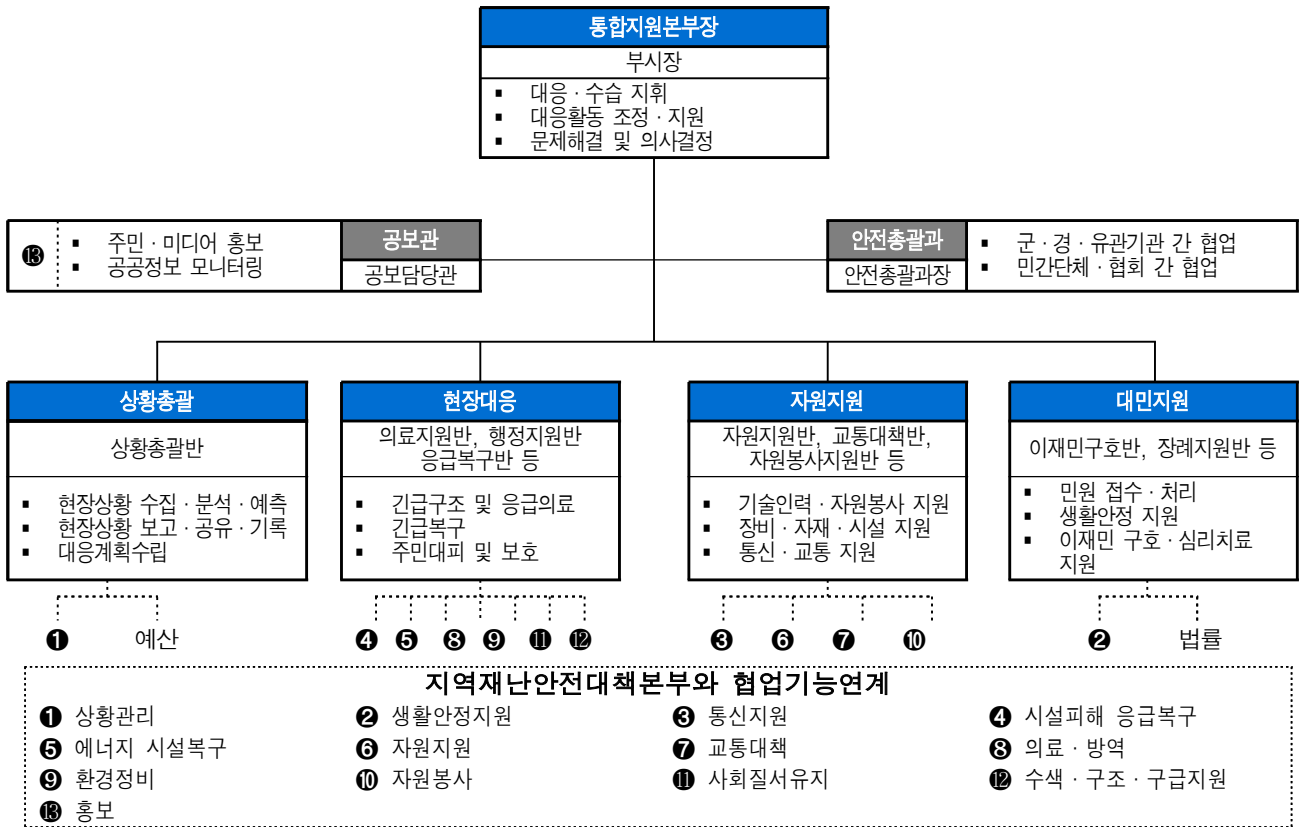
- 긴급 통신지원 : 통신두절지역 통신시설 인프라 복구(정보통계과)
 - * 통신분야 공공·사유시설 피해 상황관리 총괄 및 긴급(임시) 통신 지원
- 시설 응급복구 : 공공·사유시설 응급복구 지원(시설별 소관부서)
 - * 공공·사유시설(환경·통신·에너지·교통시설 제외) 피해현황 및 응급복구 상황 총괄
- 에너지 기능복구 : 가스·전기·유류 등 국민생활 밀착형 피해시설 기능 회복 지원(경제기업과)
 - * 에너지분야 공공·사유시설 피해 상황관리 총괄 및 긴급(임시) 에너지 지원
- 재난수습 홍보 : 재난대처·수습과 관련한 각종 정보 배포·조정(공보관)
 - * 타 기능에 대한 사회적 이슈 등 언론사항 총괄관리 및 지원
- 물자관리 및 자원지원 : 국가 재난물자계획, 관리, 지원 및 적정 상태 유지(안전총괄과)
 - * 타 기능에 대한 물자·자원(장비·자재·시설) 지원 총괄관리
- 교통대책 : 육상(육로, 항공), 해상 교통수단 지원(교통과)
 - * 교통분야 공공·사유시설 피해 상황관리 총괄 및 긴급(임시) 수송 지원
- 의료·방역 : 재난지역 공중보건서비스 지원(보건사업과, 보건위생과)
 - * 의료·방역분야 공공·사유시설 피해 상황관리 총괄 및 긴급(임시) 의료 지원
- 자원봉사 관리 : 재난지역 자원봉사 지원 및 관리(주민생활지원과)
 - * 타 기능에 대한 인력(민·관·군) 지원 총괄관리
- 사회질서 유지 : 재난지역 사회질서 유지 및 교통관리(양산경찰서 경비교통과)
 - * 교통, 범죄, 현장통제, 안전관리, 주민보호(대피 등) 등 경찰총괄관리
- 수색·구조·구급 : 재난지역 구조·구급 지원(양산소방서 현장대응단)
 - * 인명구조, 응급처치, 응급운송 및 사망·실종자 수색 등 소방총괄관리

(나) 주요재난별 안전관리체계

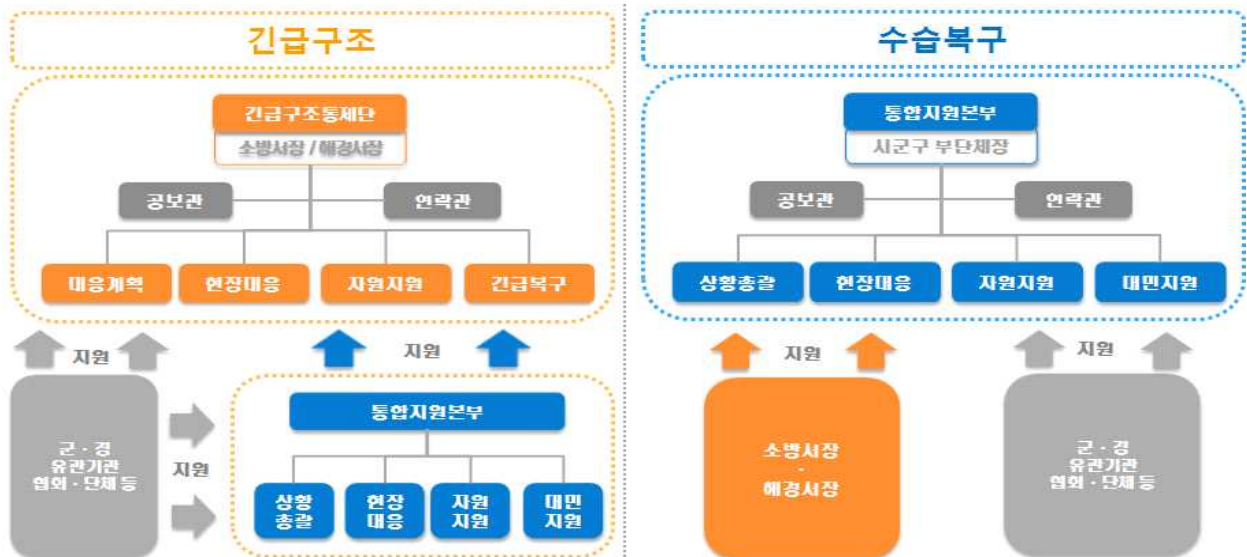
[다중밀집시설 대형화재]

○ 현장지휘본부 편성도

양산시 재난현장 통합지원본부



< 재난현장 지휘 및 협업체계 >



○ 유관기관 주요 역할·임무

기 관	임무 및 역할
양산경찰서	<ul style="list-style-type: none"> ○ 행정기관과 공조체제 구축, 재난 예상지역 사전 정보 입수, 주민동향 파악 및 관계기관 통보 ○ 피해지역 치안대책 및 교통상황 적극 홍보 ○ 신속한 홍보활동으로 주민 안전지대 대피 유도 ○ 유연비어 적극대처, 신속한 사실공개 ○ 도립공원, 피서지, 야영장, 낚시터 등의 행락객 대피 또는 철수업무 적극 지원 ○ 인명구조, 구난활동 강화 ○ 도로침수 및 교통두절지역 안전관리 ○ 교통신호등 감전사고 예방(필요시 단전조치)
양산소방서	<ul style="list-style-type: none"> ○ 긴급 재난발생시 재난구조단 편성 운영 ○ 119긴급전화로 피해상황 접수 관련실과 및 읍면동전달
제7508-1부대 (양산대대)	<ul style="list-style-type: none"> ○ 재난구조반에 편성된 각 부대는 개선된 편성 및 운용 지침에 의거 상시 임무수행 가능토록 자체준비 ○ 인명구조대 편성 운영 ○ 피해복구를 위한 인력 및 장비 지원 ○ 지역별 지원부대 편성으로 신속한 지원체제 구축
KT 양산지사	<ul style="list-style-type: none"> ○ 양산시재난안전대책본부 상황실간의 상황 유지 ○ 통신시설 보호 및 통신두절 피해조치 ○ 인입통신선로 등 긴급통신망 복구 지원 ○ 기타 필요한 자료요청시 수시보고 및 상황관리
한국전력공사 양산지점	<ul style="list-style-type: none"> ○ 양산시재난안전대책본부 상황실간의 상황 유지 ○ 전기시설 보호 및 전력설비 피해현황 파악 ○ 정전사태대비 임시전력공급(비상전력) 지원 ○ 인입선로 및 긴급전력시설 등 응급복구 지원 ○ 기타 필요한 자료요청시 수시보고 및 상황관리
경동도시가스 양산지사	<ul style="list-style-type: none"> ○ 양산시재난안전대책본부 상황실간의 상황 유지 ○ 가스시설 피해현황 파악 ○ 가스누출 현장안전점검 및 피해발생시 응급조치 ○ 기타 필요한 자료요청시 수시보고 및 상황관리

나. 안전관리규정의 제정

건명(규정명칭)	주요내용	제정일자	비고
재난종합상황실 설치·운영 규정	재난종합상황실의 설치와 운영에 관한 사항	1998.07.09.	
재난관리기금 운용관리조례	재난관리기금의 효율적인 운용 관리에 관한 사항	1998.08.25.	
안전관리위원회 운영조례	안전관리위원회의 조직 및 운영에 관한 세부사항	2005.03.21.	
안전관리자문단 구성 및 운영에 관한 조례	안전관리자문단의 구성 및 운영에 관한 사항	2005.03.21.	
재난관리기금 운용관리조례 시행규칙	재난관리기금의 효율적인 운용관리에 관한 사항	2005.05.12.	
재난안전대책본부 운영조례	자연재난, 인적재난 및 기반 재난에 대비	2005.06.09.	
자연재해위험개선 지구안 에서의 행위제한에 관한 조례	자연재해위험개선지구안에서의 행위제한에 관한 내용	2011.01.07.	
여름철 물놀이 안전관리조례	여름철 물놀이로부터 안전을 확보하기 위한 사항	2012.11.19.	
지진피해 시설물 위험도 평가단 구성 및 운영에 관한 조례	지진발생지역의 시설물의 위험도를 신속하게 판정하여 사용여부를 판단하는 사항	2013.04.01.	
건축물관리자의 제설 및 제빙 책임에 관한 조례	폭설 및 한파시 건축물관리자의 제설·제빙에 관한 기준을 정하여 추가적인 피해를 예방하기 위한 사항	2006.11.08	
사전재해영향성 검토위원회 운영 조례	행정계획 및 개발사업에 대하여 사전에 재해영향성을 검토하여 재해예방을 하기 위한 사항	2006.05.01	
지역자율방재단 운영 등에 관한 조례	지역의 자율적인 방재 기능을 강화하기 위하여 지역주민, 봉사단체 등으로 구성된 자율방재단의 운영에 관한 사항	2006.11.08	

(5) 「재난 및 안전관리 기본법」 제26조에 따라 지정된 국가기반 시설의 관리

시설 유형	시설명	시설 현황	관리 주체	지정 일자	조치한 사항	비고
교통 수송	양산ICD	내륙컨테이 너기지	(주)양산ICD	2007	-	

(6) 특정관리대상시설등의 지정·관리 및 정비

가. 특정관리대상시설등 지정·관리

[유형별]

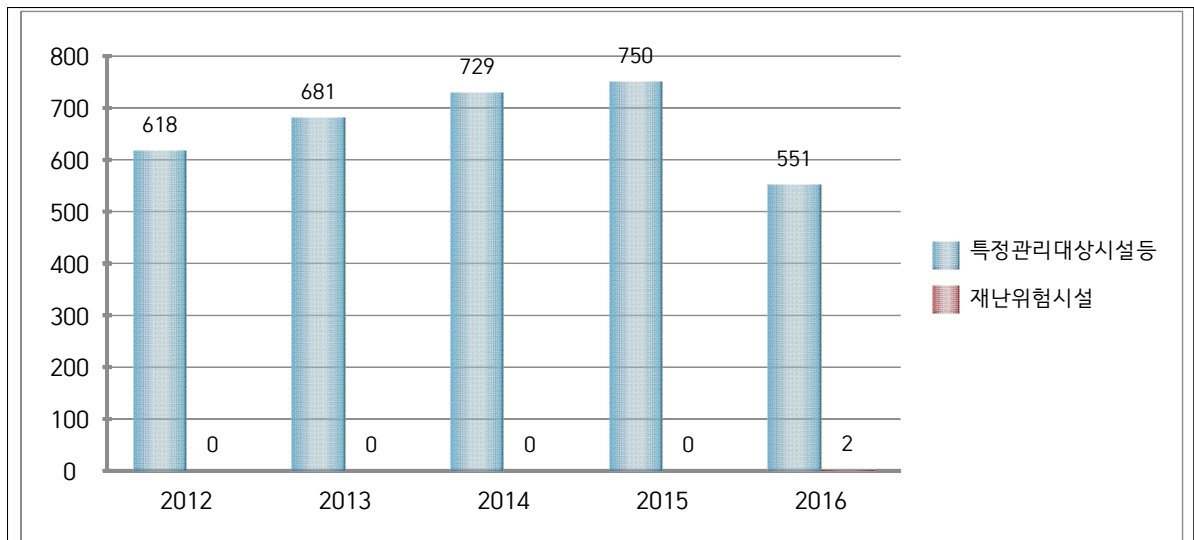
총계	시설물						건축물							비고
	소계	교량	육교	유원시설	대형무사장(포부)	메탈데크유원구조	소계	FD(청사)	공공주택	다중이용시설	위험물취급시설	대형무사장(건축)	기타	
551	79	70	2	1	2	4	472	4	308	77	7	56	20	

[등급별]

구분	계	중점관리시설				재난위험시설			비고
		소계	A등급	B등급	C등급	소계	D등급	E등급	
계	551	549	217	287	45	2	2		
시설물	79	79	5	64	10				
건축물	472	470	212	223	35	2	2		

◇ 연도별 비교(도표, 그래프 등)

구분	2012	2013	2014	2015	2016
특정관리대상시설등	618	681	729	750	551
재난위험시설	0	0	0	0	2



- 특정관리대상시설

- 증가원인 : 공동주택, 대형건축물 등 신규 사업장 증가(증 74개소)
- 감소원인 : 토목건축공사장, 기타건축물 등 감소(감 10개소)
- 관련지침 개정에 따른 중.대형 건축물 등 감소(감168개소)
 ⇒ 준공 후 15년 이상 경과된 건축물

- 재난위험시설

- 증가원인 : 대형공사장(건축물) 중대재해사고(사망사고) 발생(증 2개소)

[재난위험시설 해소대책]

시설 유형	시설명	시설 현황	관리 주체	지정 일자	해소 계획	사업비 (백만원)	조치 사항	해소완료 년도
대형공사장 (건축물)	아르누보 시티 신축공사	지상6, 지하1, 연면적 14,458㎡	개인	'15.1 1.20	지속적 안전교육 및 관리 실시	-	안전점검 실시 (월1회 이상) 및 자체 안전교육 실시 등	'16.12
대형공사장 (건축물)	동원 로얄 팰리스 신축공사	지상36 ~37, 지하2, 연면적 90,518㎡	개인	'15.1 2.30	지속적 안전교육 및 관리 실시	-	안전점검 실시 (월1회 이상) 및 자체 안전교육 실시 등	'17.4

나. 특정관리대상시설등 정비

[안전점검 실시]

구 분	기 간	대상수량	점검건수	지적건수	점검자	지적사항 조치결과
상반기	6.30.까지	551	606	423	양산시, 안전관리 자문단 등	일부 조치중
하반기	12.31.까지	551	544	203	양산시, 안전관리 자문단 등	일부 조치중

[정비실적]

시설유형	시설명	시설현황	관리주체	지정일자	해소일자	사업비(백만원)	정비내용
공공업무시설	양산시청	공공업무시설	양산시	'16.5	'16.11	-	비상구 표시등 점등 조치
중소형 건축물	늘푸른집	노유자 시설	소유자 (개인)	'16.6	'16.11	-	전기시설 정비 (콘센트 등)
도로시설	어곡교	교량	양산시	'16.7	'16.11	-	배수시설 정비
중소형 건축물	메가마트 덕계점	판매시설	소유자 (개인)	'16.8	'16.11	-	전기시설 정비 (콘센트 등)
중소형 건축물	영성의집	종교시설	소유자 (개인)	'16.9	'16.11	-	균열부 보수 등
중소형 건축물	흥익요양 병원	의료시설	소유자 (개인)	'16.10	'16.11	-	전기시설 정비 (콘센트 등)
중소형 건축물	무아의집	노유자 시설	소유자 (개인)	'16.11	'16.11	-	수신기 및 속보기 정비

(7) 「재난 및 안전관리 기본법」 제29조에 따른 재난방지시설의 점검·관리

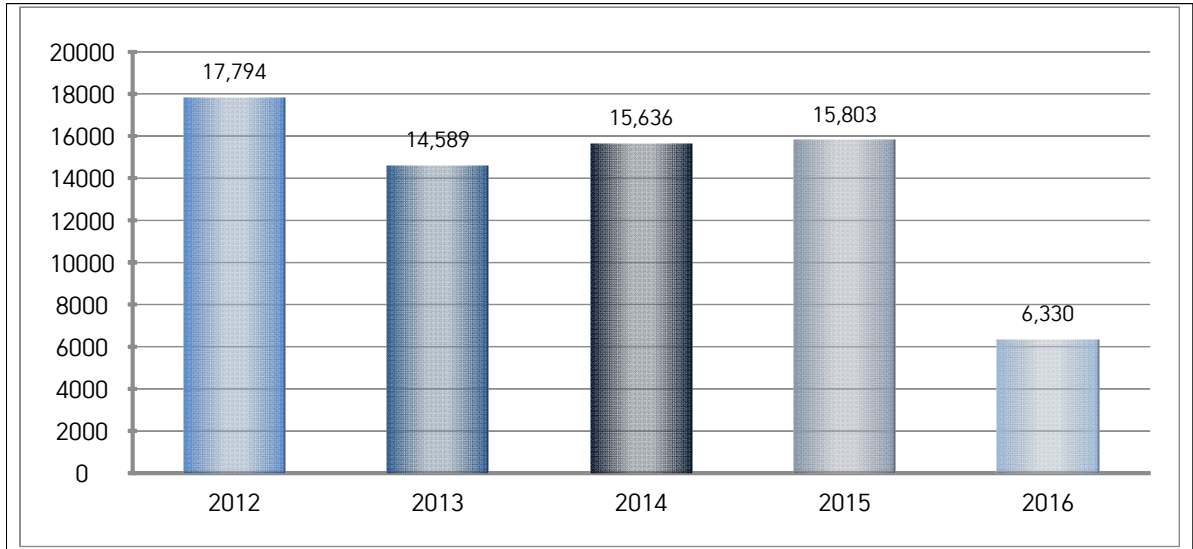
◇ 재난방지시설의 정비

사업명	위치	사업내용 (규모)	사업기간	사업비 (백만원)	정비목적
어곡13지구 급경사지 정비사업	어곡동 1044-34 일원	-사면보강: L=145m -기존암사면 고르기: A=1,617㎡ -계단식옹벽: L=59m (H=9m~12m)	'16.8.~12. (5개월)	300	재해예방
덕계1지구 급경사지 정비사업	덕계동 산14-1 일원	-사면보강: L=180m -계단식옹벽: L=132m (H=1.5m) -영구앵커 213공 -낙석방지책 L=54m	'16.8.~ '17.10. (14개월)	1,800	재해예방
소토초교 침수예방 사업	상북면 소토리 651 일원	-우수관매설 L=445m (D450~D600) -U형우수시설 L=256m (400×400)	'16. 8.~ '17. 5. (10개월)	500	재해예방
매곡1소하천 정비사업	매곡동 1051일원	-소하천정비 L=1080m	'15. 1.~ '16.12. (24개월)	2,500	재해예방
재난 예경보시설 정비	양산시일원	-교체 19개소 -추가 10개소	'16. 3.~ '16.12. (9개월)	1,230	재난상황 경보 및 전달

◇ 연도별 비교(도표, 그래프 등)

(단위 : 백만원)

구 분	2012	2013	2014	2015	2016
재난방지시설 예산확보	17,794	14,589	15,636	15,803	6,330



- 서민밀집지역 정비 및 도심지 우수저류시설 설치사업 등 대규모 재난방지시설 공사가 2015년에 준공됨
- 지속적인 재난방지시설 공사 실시로 안전도시 구축에 최선

(8) 「재난 및 안전관리 기본법」 제34조에 따른 재난관리자원의 비축 및 장비·인력의 지정

가. 재난관리자원의 비축

[방재물자]

구분	계	오일헨스	유흡착제	흡착롤	유처리제
		km	천매	m	kl
총계	4	1	19	0.5	2.1

[의료시설]

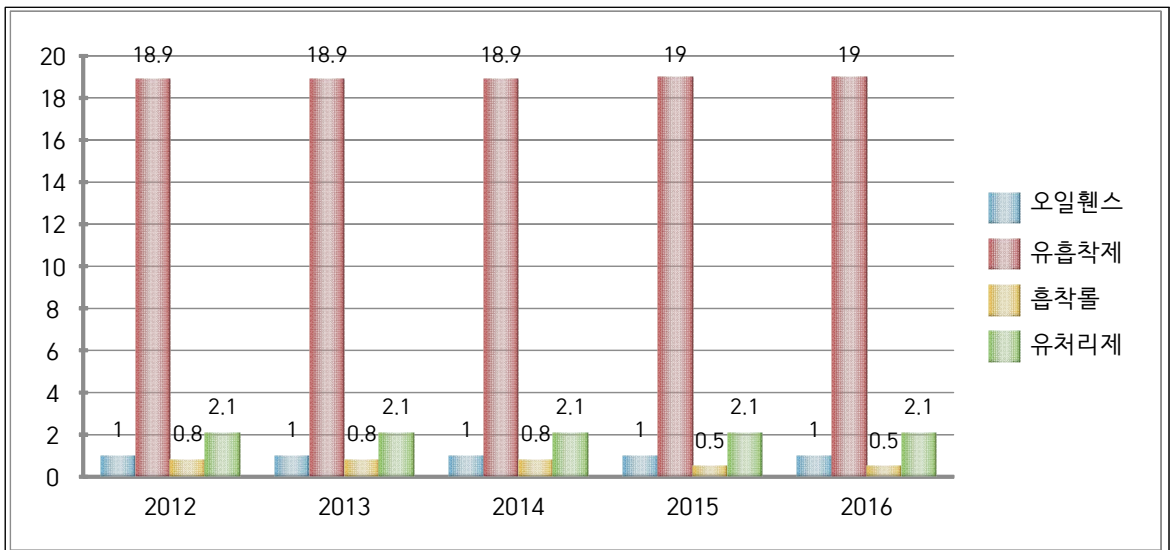
구 분	개소	의사	간호사	구급차	병상수	영안실
합 계	321	1,074	1,767	21	7,083	7
병 원	27	723	1,704	19	6,563	6
보건소	1	12	27	1	10	
기 타	293	339	36	1	510	1

[수용시설]

구분	합 계		학 교		마을회관		경로당		관공서		기 타	
	개소	수용인원	개소	수용인원	개소	수용인원	개소	수용인원	개소	수용인원	개소	수용인원
총계	107	61,205	53	52,131	44	1,274	1	30	1	42	8	7,728

◆ 방재물자 연도별 비교(도표, 그래프 등)

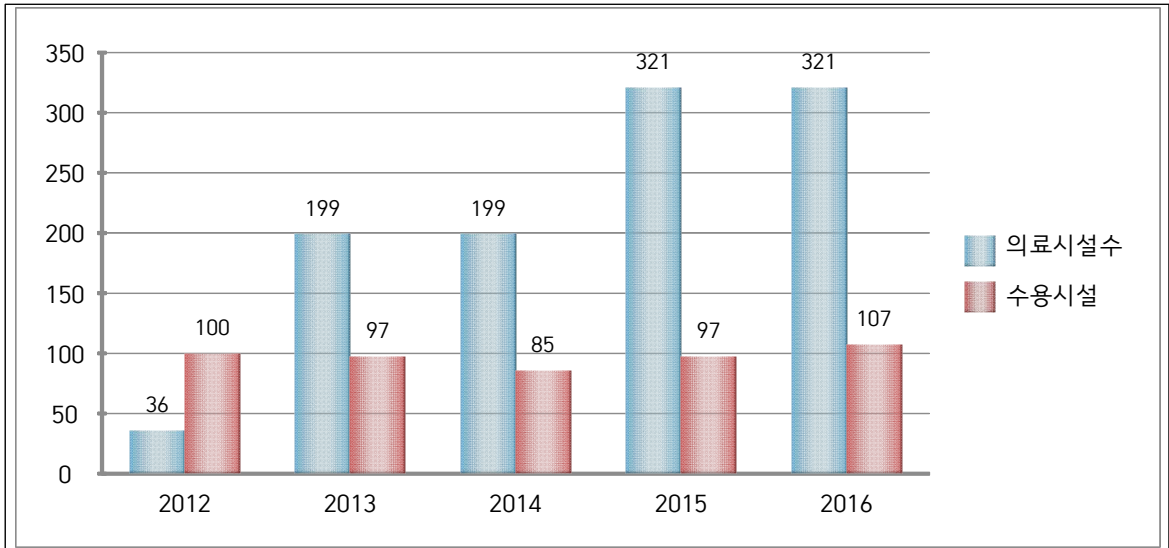
방재물자 종류별	2012	2013	2014	2015	2016
오일웁스	1	1	1	1	1
유흡착제	18.9	18.9	18.9	19	19
흡착물	0.8	0.8	0.8	0.5	0.5
유처리제	2.1	2.1	2.1	2.1	2.1



- 수질오염에 대비한 방재물자로 수질오염 사고가 없어 소모 실적 없음

◆ 의료시설 및 수용시설 연도별 비교(도표, 그래프 등)

구 분		2012	2013	2014	2015	2016
의료시설수		36	199	199	321	321
수용시설	개소	100	97	85	97	107
	수용인원	29,405	29,160	24,420	29,160	61,205



- 의료시설 및 수용시설 재정비 및 추가선정으로으로 각 시설수 증가함

나. 장비 및 인력의 지정

[장비지정]

◆ 구조장비

구분	계	사다리차	구조용 로프	구명보트	구명환	구명동의	산소호흡기	잠수 세트	기타
총계	128	4	6	3	40	20	5	7	43

◆ 복구장비

구분	계	크레인	굴삭기	불도우저	덤프	로우더	견인차	청소차	기타
총계	301	5	118	2	35	6	5	17	113

◆ 산불진화장비

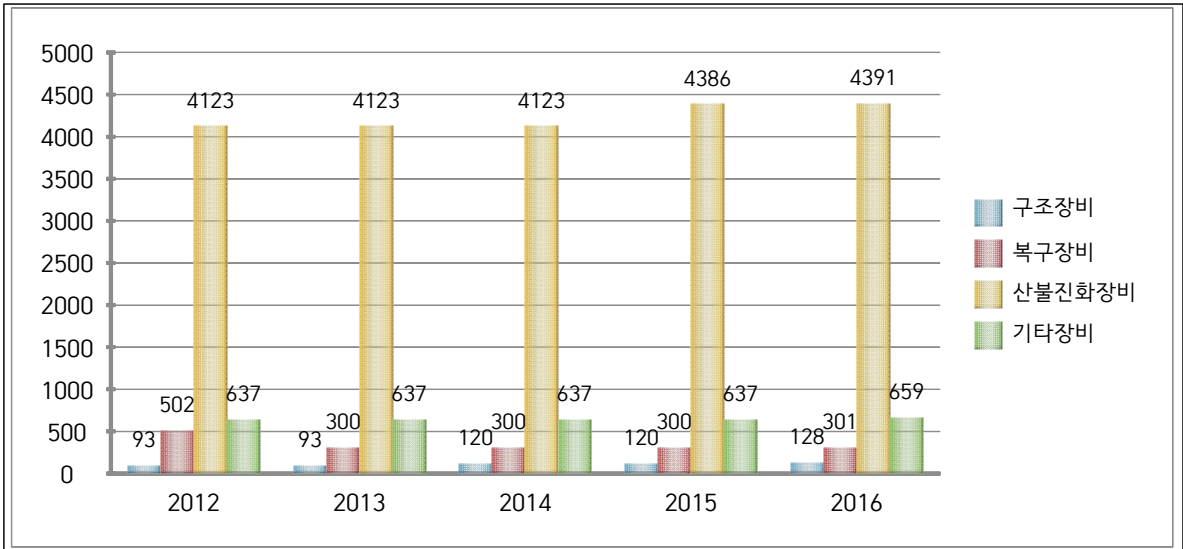
구분	계	헬기 임차	산불 진화차	동력 펌프	등짐 펌프	동력톱	무전기	무선기 지국	차량 이동국	쌍안경	기타
총계	4,391	1	15	18	670	42	313	29	52	1	3,250

◆ 기타장비

구분	계	용접기	컴퓨터사	양수기	발전기	천공기	착암기	절단기	기타
총계	659	36	12	200	6	5	6	31	363

◆ 연도별 비교(도표, 그래프 등)

구분	2012	2013	2014	2015	2016
구조장비	93	93	120	120	128
복구장비	502	300	300	300	301
산불진화장비	4,123	4,123	4,123	4,386	4391
기타장비	637	637	637	637	659



- 안전에 대한 시민 욕구 증대와 그에 따른 장비의 지속적 증가
- 제18호 태풍 차바 응급복구 용 장비 추가 확보

[인력지정]

◆ 기술인력

구분	계	토목	건축	환경	전기	가스	통신	화공	기타
인원	294	80	71	25	51	17	9	3	38

◆ 기능인력

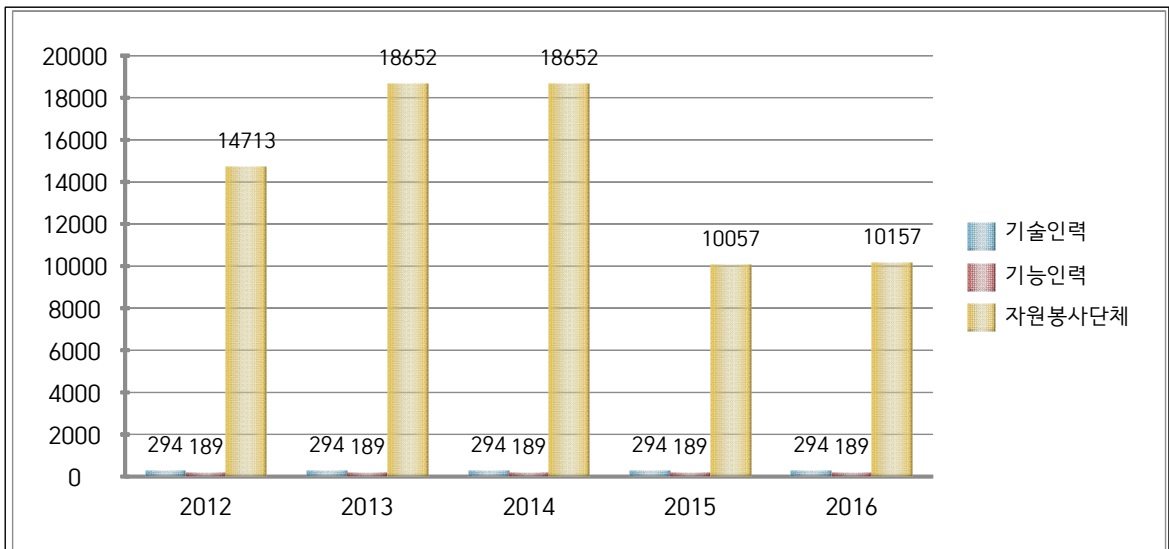
구분	계	전기공	기계공	통신공	차암공	절단공	용접공	철근공	중기운전	중기정비	배관공	기타
인원	189	59	19	16	-	6	17	-	26	3	8	35

◆ 자원봉사단체, 특수단체 등

구분	계	특수단체 및 개인				봉사단체 및 개인					
		의용 소방대	산악 구조대	수중 구조대	아마추어 무선 봉사대 기타	적십자 봉사회	새마을 부녀회	해병 전우회	모범 운전자 회	여성 단체 협의회	기타
인원	10,157	382	21	21	80	690	547	143	124	1,345	6,804

◇ 연도별 비교(도표, 그래프 등)

구 분	2012	2013	2014	2015	2016
기술인력	294	294	294	294	294
기능인력	189	189	189	189	189
자원봉사단체, 특수단체 등	14,713	18,652	18,652	10,057	10157



- 기술인력, 기능인력, 자원봉사 단체 재정비로 인한 감소

(9) 그 밖에 재난을 예방하기 위하여 필요하다고 인정되는 사항
 가. 재난관련 법령에 따른 점검·평가 결과

- 대상 : 재난관리 실태점검, 소화천정비, 여름철 물놀이 실태 확인, 수해복구사업 추진, 재해구호물자, 폭염대비 등
- 점검·평가 결과

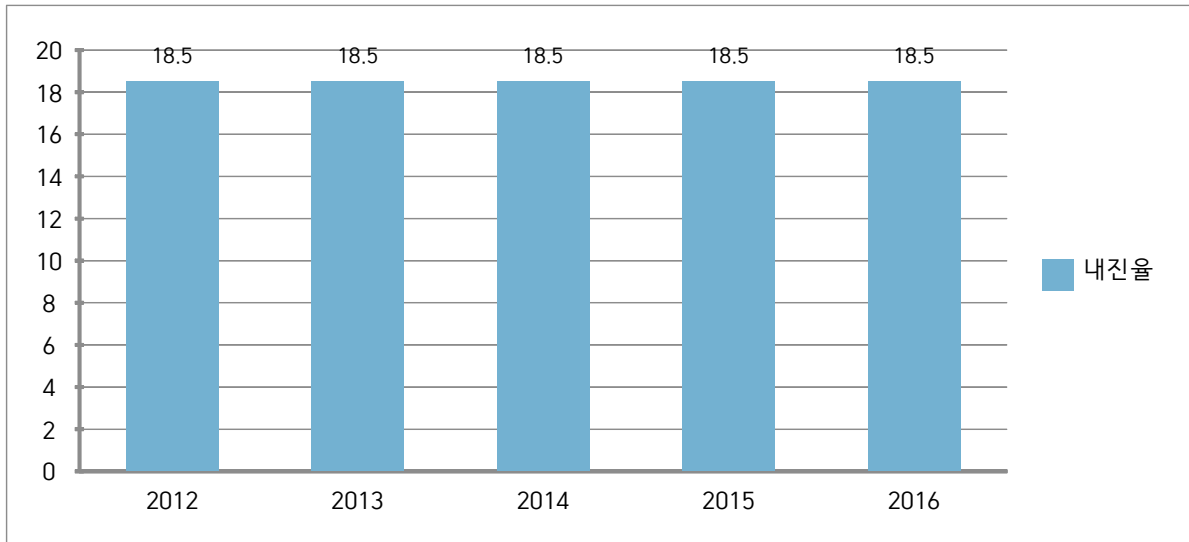
점검·평가 명	점검·평가일시	점검·평가 주관기관	점검·평가 결과	비고
재난관리평가	2016. 2	국민안전처	우수	
여름철 사전대비	2016. 4.	국민안전처	-	
안전한국훈련	2016. 5.	국민안전처	우수	
폭염추진실태 중앙합동점검	2016. 6.	국민안전처	-	
을지훈련	2016. 8	경상남도	우수	
겨울철 사전대비	2016.11	국민안전처	-	

나. 기존 공공시설물 내진보강 추진

시설물별	내진설계 대상(①) (동수, 시설물 수)	내진설계 적용 +내진성능확보+ 내진 보강 실적(②) (전년도 까지)	2016년 내진보강 실적		내진율(%) (②+③)/①× 100
			동수(시설수) (③)	투자사업비 (백만원)	
공공건축물	43	25	0	0	58
하수처리시설	1	1	-	-	100
도로시설물	135	-	-	-	-
수도시설	68	19	-	-	28
폐기물 매립시설	1	1	-	-	100

◇ 기존 공공시설물 내진율 연도별 비교(도표, 그래프 등)

구 분	2012	2013	2014	2015	2016
내진율	18.5	18.5	18.5	18.5	18.5



- 많은 예산 수반으로 내진보강사업 추진이 곤란
- 2017년 내진보강공사를 위한 시청사 내진성능평가 용역 실시예정

다. 지역재난안전대책본부·종합상황실 내진대책 추진

구 분	구조체 내진 보강 여부	지대본·상황실		비고
		바닥 이중마루 보강 여부	전력과 통신 등 관련설비 면진테이블 설치 여부	
종합상황실	부	부	여	

- 2016년 12월 종합상황실 면진테이블 설치 완료
- 2017년 종합상황실 구조체 내진성능평가 용역 실시

라. 지진해일 대비 주민대피계획 지정 및 관리 - 해당없음

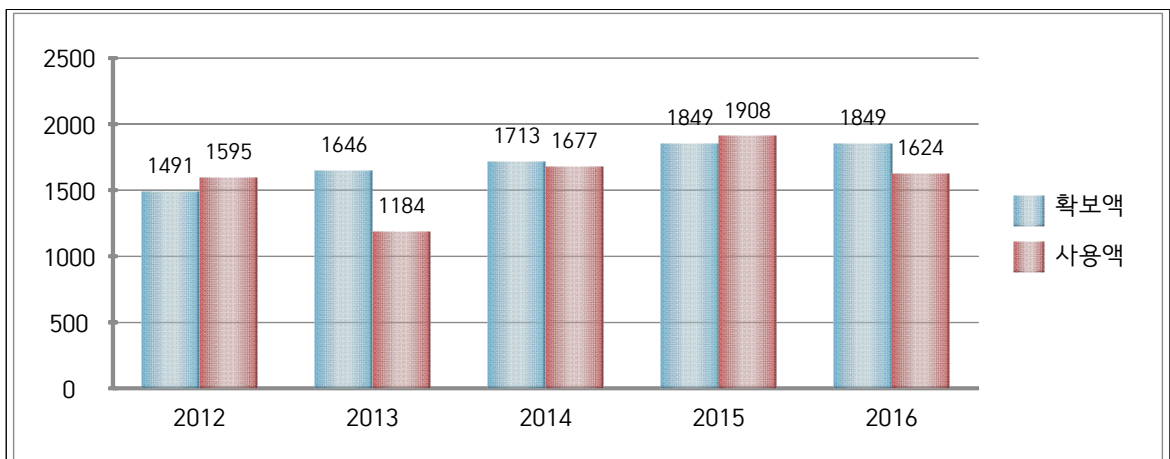
③ 「재난 및 안전관리 기본법」 제67조에 따른 재난관리기금의 적립 현황
[재난관리기금 적립]

법정적립기준	당해연도 확보기준액(①)	확보액(②)	확보율 (①/②×100)
1,849백만원	1,849백만원	1,849백만원	100%

◆ 연도별 비교(도표, 그래프 등)

(단위: 백만원)

구 분		2012	2013	2014	2015	2016
확보액		1,491	1,646	1,713	1,849	1,849
사 용 액	계	1,595	1,184	1,677	1,908	1,624
	공공분야 재난예방활동	560	140	463	1,133	523
	재해저감시설 설치 및 보수·보강	984	929	686	601	873
	재난피해시설 응급 복구 및 긴급한 조치	31	33	14	21	226
	긴급구조능력 확충사업	-	11	-	-	2
	이주지원 및 주택 임차비용 용자	-	-	-	-	-
	재난의 원인분석 및 피해 경감 등을 위한 조사·연구	20	71	77	-	-
	재난피해자에 대한 심리적 안정과 사회적응을 위한 상담활동	-	-	-	-	-
	재난 중 감염병 또는 가축 전염병의 확산방지를 위한 긴급대응 및 응급복구	-	-	437	153	-



- 확보액: 연도별 최근 3년간 보통세 수입결산액의 평균액의 1%에 해당되는 금액 확보, 해당기간 수입 결산액의 증감 발생 등
- 사용액: 재해예방사업 및 재해·재난발생 여부에 따른 응급 복구 추진 등 상황대비 사용액 증감발생 등

④ 「재난 및 안전관리 기본법」 제34조의5에 따른 현장조치 행동매뉴얼의 작성·운용 현황

[시군구 행동매뉴얼 작성·운용 등 총괄 현황]

행동매뉴얼 명	소관 국 또는 과	작성년도	매뉴얼 주요내용
풍수해 현장조치 행동매뉴얼	안전총괄과	2014	풍수해(태풍, 호우, 해일) 발생 시 양산시, 관련기관의 임무 및 역할
지진 현장조치 행동매뉴얼	안전총괄과	2014	지진 발생시 양산시, 관련기관의 임무 및 역할
대형 화산폭발 현장조치 행동매뉴얼	안전총괄과	2014	대형 화산폭발 발생시 양산시, 관련기관의 임무 및 역할
가뭄 현장조치 행동매뉴얼	안전총괄과	2014	가뭄 발생시 양산시, 관련기관의 임무 및 역할
산불 현장조치 행동매뉴얼	산림과	2015	산불 발생시 양산시, 관련기관의 임무 및 역할
유해화학물질유출사고 현장조치 행동매뉴얼	환경관리과	2015	유해화학물질유출사고 발생시 양산시, 관련기관의 임무 및 역할
대규모수질오염 현장조치 행동매뉴얼	환경관리과	2015	대규모수질오염 발생시 양산시, 관련기관의 임무 및 역할
댐 붕괴 현장조치 행동매뉴얼	건설과	2015	댐 붕괴 발생시 양산시, 관련기관의 임무 및 역할
고속철도대형사고 현장조치 행동매뉴얼	교통과	2015	고속철도대형사고 발생시 양산시, 관련기관의 임무 및 역할
다중밀집시설대형화재 현장조치 행동매뉴얼	안전총괄과	2014	다중밀집시설대형화재 발생시 양산시, 관련기관의 임무 및 역할
사업장대규모인적사고 현장조치 행동매뉴얼	경제기업과	2015	사업장대규모인적사고 발생시 양산시, 관련기관의 임무 및 역할
다중밀집건축물붕괴 대형사고 현장조치 행동매뉴얼	건축과	2015	다중밀집건축물붕괴 대형사고 발생시 양산시, 관련기관의 임무 및 역할
가축질병 현장조치 행동매뉴얼	농업기술과	2015	가축질병 발생시 양산시, 관련기관의 임무 및 역할
감염병 현장조치 행동매뉴얼	보건위생과	2015	감염병 발생시 양산시, 관련기관의 임무 및 역할
원전안전 현장조치 행동매뉴얼	안전총괄과	2015	원전사고 발생시 양산시, 관련기관의 임무 및 역할

행동매뉴얼 명	소관 국 또는 과	작성년도	매뉴얼 주요내용
전력 현장조치 행동매뉴얼	경제기업과	2015	전력사고 발생시 양산시, 관련기관의 임무 및 역할
보건의료 현장조치 행동매뉴얼	보건사업과	2015	보건의료사고 발생시 양산시, 관련기관의 임무 및 역할
식용수 현장조치 행동매뉴얼	정수과	2015	식용수관련 발생시 양산시, 관련기관의 임무 및 역할
육상화물운송 현장조치 행동매뉴얼	교통과	2015	육상화물운송사고 발생시 양산시, 관련기관의 임무 및 역할
정부중요시설 현장조치 행동매뉴얼	회계과	2015	중부중요시설관련 사고 발생시 양산시, 관련기관의 임무 및 역할
도로터널 현장조치 행동매뉴얼	도로과	2015	도로터널사고 발생시 양산시, 관련기관의 임무 및 역할
항공기사고 현장조치 행동매뉴얼	교통과	2015	항공기사고 발생시 양산시, 관련기관의 임무 및 역할
가스 현장조치 행동매뉴얼	경제기업과	2015	가스사고 발생시 양산시, 관련기관의 임무 및 역할
내수면유도선사고 현장조치 행동매뉴얼	안전총괄과	2015	내수면유도선사고 발생시 양산시, 관련기관의 임무 및 역할
황사 현장조치 행동매뉴얼	환경관리과	2015	황사 발생시 양산시, 관련기관의 임무 및 역할
위험물사고 현장조치 행동매뉴얼	안전총괄과	2016	위험물사고 발생시 양산시, 관련기관의 임무 및 역할
저수지붕괴 현장조치 행동매뉴얼	도시과	2016	저수지붕괴 발생시 양산시, 관련기관의 임무 및 역할

[시군구 행동매뉴얼 개정 현황]

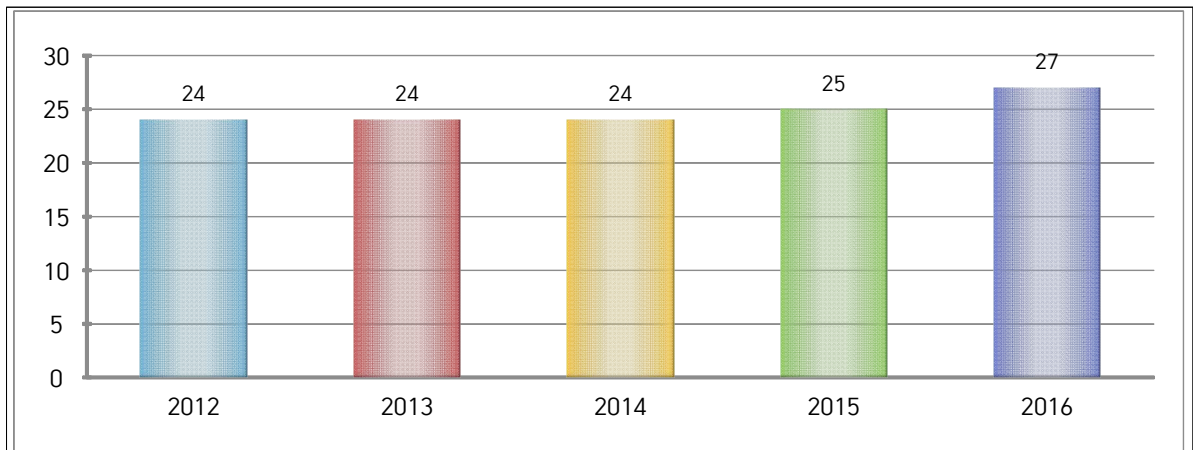
행동매뉴얼 명	개정일자	주요 개정내용	비고
풍수해	'16. 12.	특보기준 현행화, 경보시설 추가, 위험지구 해제	
지진	'16. 12.	경주지진 내용 및 재난발생시 초기대응 조치사항 추가, 담당부서 명칭변경	
대형화산폭발	'16. 12.	재난발생시 초기대응 조치사항 추가 및 담당부서 명칭변경	
가뭄	'16. 12.	재난발생시 초기대응 조치사항 추가 및 담당부서 명칭변경	
가축질병	'16. 11.	재난발생시 초기대응 조치사항 추가 및 담당부서 명칭변경	
원전안전	'16. 12.	재난발생시 초기대응 조치사항 추가 및 담당부서 명칭변경	
전력	'16. 12.	재난발생시 초기대응 조치사항 추가 및 담당부서 명칭변경	
식용수	'16. 11.	재난발생시 초기대응 조치사항 추가 및 담당부서 명칭변경	
도로터널	'16. 11.	재난발생시 초기대응 조치사항 추가 및 담당부서 명칭변경	

[시군구 행동매뉴얼 숙달 훈련 실시 현황]

행동매뉴얼 명	훈련일시	주요 훈련내용	훈련결과 개선내용	비고
산불발생 현장조치 행동매뉴얼	3.15.	산불진화 모의훈련	<ul style="list-style-type: none"> 산불진화대 임무 숙지 산불초동진화체계 검토 	
풍수해재난 현장조치 행동매뉴얼	4. 6.	풍수해 대응훈련	<ul style="list-style-type: none"> 각 부서 대처능력 향상 유관기관 간 긴밀한 협조체계 구축 	
사업장 대규모 인적사고 현장조치 행동매뉴얼	4.15.	사업장내 재난상황 발생 모의훈련	<ul style="list-style-type: none"> 개인 임무숙달 원활한 초동대처 	
지진재난 현장조치 행동매뉴얼	5.17.	지진발생 모의훈련	<ul style="list-style-type: none"> 지진발생 시 각 부서 대처능력 향상 유관기관 간 긴밀한 협조체계 구축 	
원전안전분야 현장조치 행동매뉴얼	6.13.	방사능방재 주민보호 훈련	<ul style="list-style-type: none"> 감상선방호약품 배포 유관기관 간 긴밀한 협조체계 구축 	
다중밀집시설 대형화재 현장조치 행동매뉴얼	6.15.	물류센터 대형화재 발생 모의훈련	<ul style="list-style-type: none"> 각 부서 대처능력 향상 유관기관 간 긴밀한 협조체계 구축 	
산불발생 현장조치 행동매뉴얼	7.15.	산불진화 모의훈련	<ul style="list-style-type: none"> 산불진화대 임무 숙지 산불초동진화체계 검토 	
유해화학물질 유출 사고 현장조치 행동매뉴얼	8.23.	생화학 태러대비 종합훈련	<ul style="list-style-type: none"> 각 부서 대처능력 향상 유관기관 간 긴밀한 협조체계 구축 	
원전안전분야 현장조치 행동매뉴얼	11.10.	방사능방재 주민보호 훈련	<ul style="list-style-type: none"> 주민대피유도 임무 숙달 유관기관 간 긴밀한 협조체계 구축 	

◆ 년도별 비교(도표, 그래프 등)

구 분	2012	2013	2014	2015	2016
매뉴얼 수	24	24	24	25	27



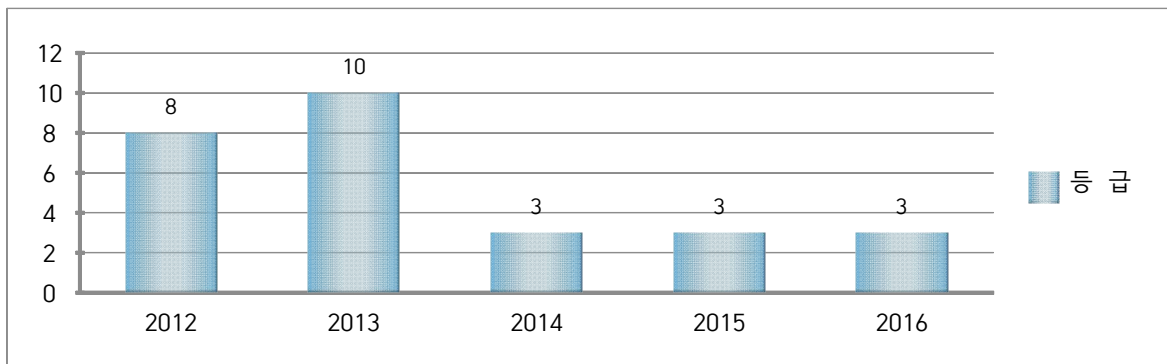
- 방사선비상계획구역 확대(2015.05.)에 따른 고리·월성 원전 안전분야 매뉴얼 신규제정(2016.03.)

⑤ 「자연재해대책법」 제75조의2에 따른 지역안전도 진단 결과
[진단분야별 점수]

구 분	위험환경	위험관리능력	방재성능	등 급(그룹)
진단결과	0.459	0.870	0.980	3

◇ 년도별 등급 비교(도표, 그래프 등)

구 분	2012	2013	2014	2015	2016
등 급	8	10	3	3	3



- 2014년도 지역안전도 진단평가에 따라 우리시 위험환경, 관리능력, 방재성능 등 부분별 지역안전 등급 변동 없음.

[2014년도 10등급(마) → 2015년도 3등급(나) → 2016년도 3등급(나)]

⑥ 그 밖에 재난관리를 위하여 시장·군수·구청장이 지역주민에게 알릴 필요가 있다고 인정하는 사항

- 인명피해 우려지구 기존 8개소(낙동강변, 내원사계곡, 양산천 세월교, 법기천 세월교, 단장천 세월교, 어영천 세월교, 고점천 세월교, 무지개폭포 세월교)에 추가로 4개소(장선세월교, 용당세월교, 시명골저수지, 회야강 징검다리)에 야간에도 식별가능한 적외선 CCTV를 설치함으로써 24시간 재난감시 가능

♣ 공시 관련 문의사항 및 의견은 양산시 안전총괄과 담당자에게 제출하시기 바랍니다.
- 한한윤(안전기획담당 055-392-2693), 박민순(안전관리담당 055-392-2832),
김병재(자연재해담당 055-392-2844), 김경원(민방위담당 055-392-2853)