

양산시 공고 제2016-612호

2016년도(2015년 실적) 재난관리 실태 공고

「재난 및 안전관리 기본법」 제33조의3(재난관리 실태공시 등) 및 같은 법 시행령 제42조의2(재난관리실태 공시방법 및 시기 등)에 따라, 우리기관의 재난 및 안전관리 분야 투자현황(예방·대비·대응·복구사업 등) 및 운영성과 등을 알려, 주민의 알권리를 충족시키고 자율과 책임행정 강화로 재난관리역량을 제고하기 위하여 다음과 같이 2016년도 재난관리 실태를 공고 합니다.

2016. 3. 24.

양 산 시 장

1. 재난관리 실태 공시 총괄

- 「재난 및 안전관리 기본법」 제25조의2제1항에 따른 예방실적으로는
 - 시 조직개편에 따라 이원화 되어있던 재난 대응 조직이 1개부서로 일원화되므로 인하여 재난대응부서의 인원은 18명으로 지난해 보다 29명이 감소하였으나, 재난에 신속하고, 효율적으로 대처할 수 있는 체계를 구축하였습니다.
 - 재난의 예측 및 정보전달체계는 양산시 일원에 자동음성통보 시스템 등 9종 353개 시설이 구축되어 있으며, 5년 평균 설치 시설수보다 9개소가, 지난해보다는 10개소가 증가하였습니다.
 - 재난발생에 대비한 교육·훈련 실적은 연간 교육 횟수는 5회에 걸쳐 22,789명의 시민대상으로 교육하였으며, 5년 평균기준으로 5,135명이, 지난해 보다 552명이 증가하였으며,

- 그리고 현장홍보 실적은 총 18회 2,065명으로 지난해보다 625명 증가하였습니다.
- 안전관리체계의 구축은 지역재난안전대책본부를 중심으로 안전관리위원회, 실무위원회 등 안전조직이 유관기관(경찰서, 소방서 등)과 상호 협력하여 재난예방과 복구에 만전을 기하고 있으며, 재난종합상황실 설치 운영규정 등 다양한 규정을 제정하여 운영하고 있습니다.
- 특정관리대상시설물은 총 551개소의 시설물과 건축물로 지정, 관리하고 있으며, 지난해보다 신규 74개소, 해제 252개소로 총 178개소 시설물이 감소하였으며, 연간 상·하반기 각 1회 이상 안전점검 실시 후 점검 결과에 대한 안전조치를 실시 하였습니다.
- 의료시설로는 「의료법」 제3조에 따른 199개의 병원에 6,473개의 병상과 309명의 의사 및 823명의 간호사가 있으며,
- 학교, 마을회관 등 주민 29,160명을 대피·수용할 수 있는 97개의 수용시설이 있습니다.
- 복구장비는 굴삭기, 로우더 등 8종류 300대를, 산불진화 장비는 산불진화차, 펌프 등 10종류 4,386대를, 기타장비는 용접기, 양수기 등 8종류 637대를 보유하고 있습니다.
- 기술인력은 건축·토목 등 8개분야 294명을, 기능인력은 전기·기계 등 9개 분야 189명이 있으며,
- 의용소방대·적십자봉사대 등 10개의 특수단체·봉사단체 10,057명이 있습니다.

- 그밖에 지진에 대비하여 도로, 수도, 공공건축물 등 기존공공시설물 5종 248개시설 중 지금까지 46개 시설에 내진 보강을 실시하여 정비 실적이 20%미만으로 정비율이 낮은 편이나 노후 시설물을 중심으로 점진적으로 향상시킬 계획입니다.
- 「재난 및 안전관리 기본법」 제67조에 따른 재난관리기금 적립은 당해 연도 확보기준 액은 1,849백만원으로 1,849백만원 확보되어 100% 확보되었습니다.
- 최근 5년간 평균 1,607백만원 보다 242백만원 증가하였고, 지난해 보다 136백만원 증가하였습니다.
- 확보된 재난관리기금을 5년 평균 1,545백만원 사용하였으며, 금년도에는 1,908백만원으로 지난해 보다 231백만원 많이 사용하였습니다.
- 「자연대책법」 제75조의 2에 따른 지역안전도는 위험환경, 위험관리 능력, 방재성능 부문별로 진단한 결과 전체 10등급 중 3등급으로 나 그룹에 속하며 2014년도와 동일합니다.
- 2015년도에 이러한 전반적인 재난실태는 재난에 대응할 조직구축, 재난발생에 대비한 교육훈련과 홍보, 지진에 대비한 안전관리규정 제정, 재난예방에 필요한 특정관리대상시설과 재난방지시설의 점검 및 보수·보강, 재난관리기금 적립, 지역안전 진단, 재해 예·경보시설 구축 등에 관한 추진실적은 우수하고, 공공시설물 내진보강 실적은 저조한 것으로 나타났습니다.

2. 재난관리 실태 세부 공시

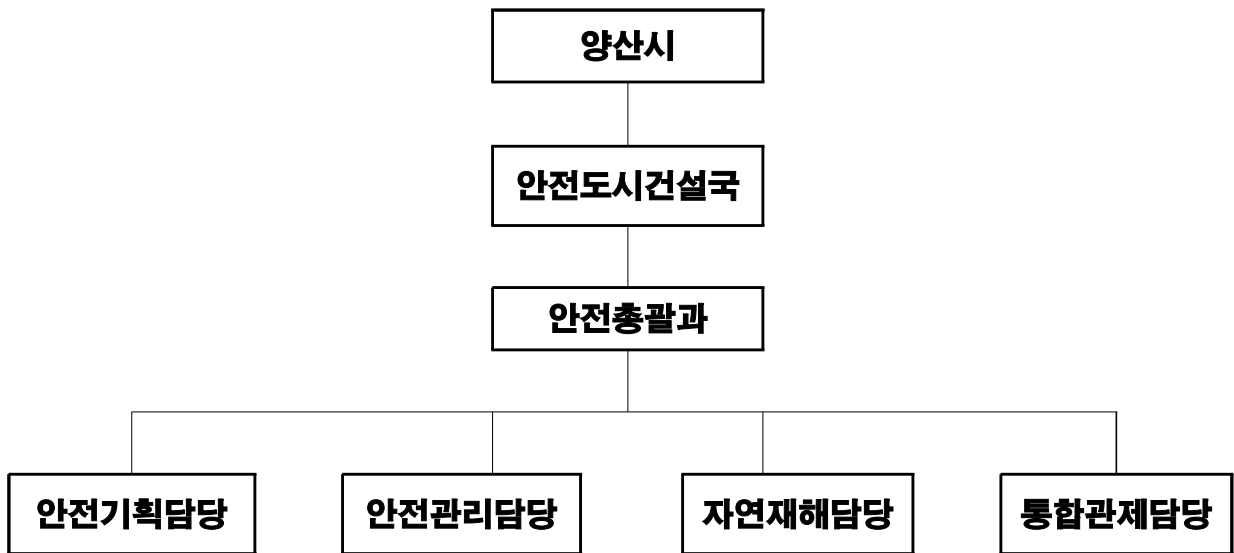
① 전년도 재난의 발생 및 수습현황

- 해당없음

② 「재난 및 안전관리 기본법」 제25조의2제1항에 따른 재난예방 조치실적

(1) 재난에 대응할 조직의 구성 및 정비(안전기획)

가. 기구

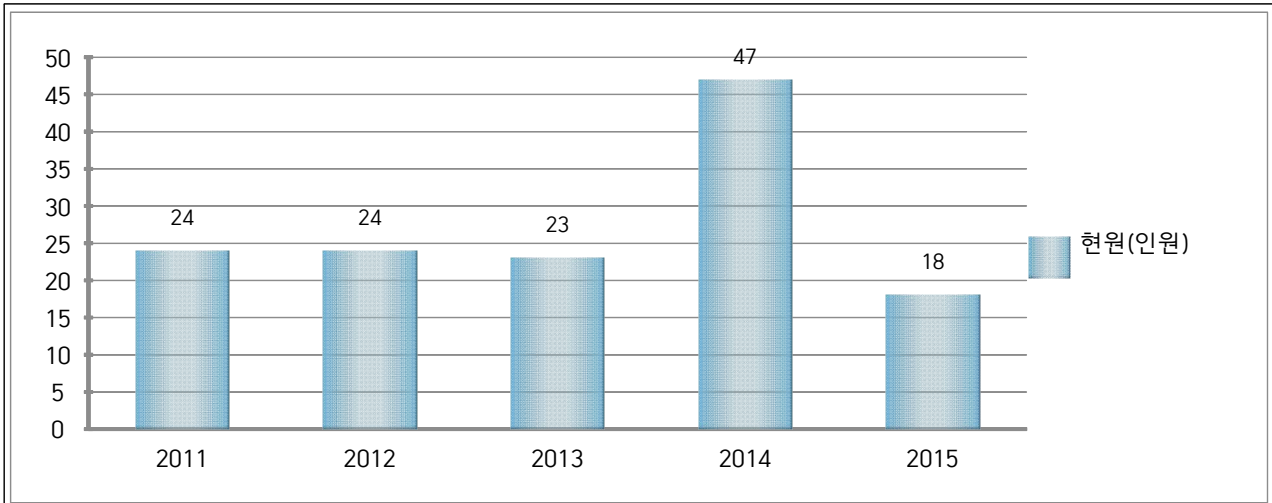


나. 정원

과 별	계	일 반 직						기타	
		4급	5급	6급	7급	8급	9급		
안 전 총괄과	정원	19	1	1	4	7	4	2	
	현원	18	1	1	5	5	3	3	

◇ 연도별 비교(도표, 그래프 등)

구 분	2011	2012	2013	2014	2015
현원(인원)	24	24	23	47	18



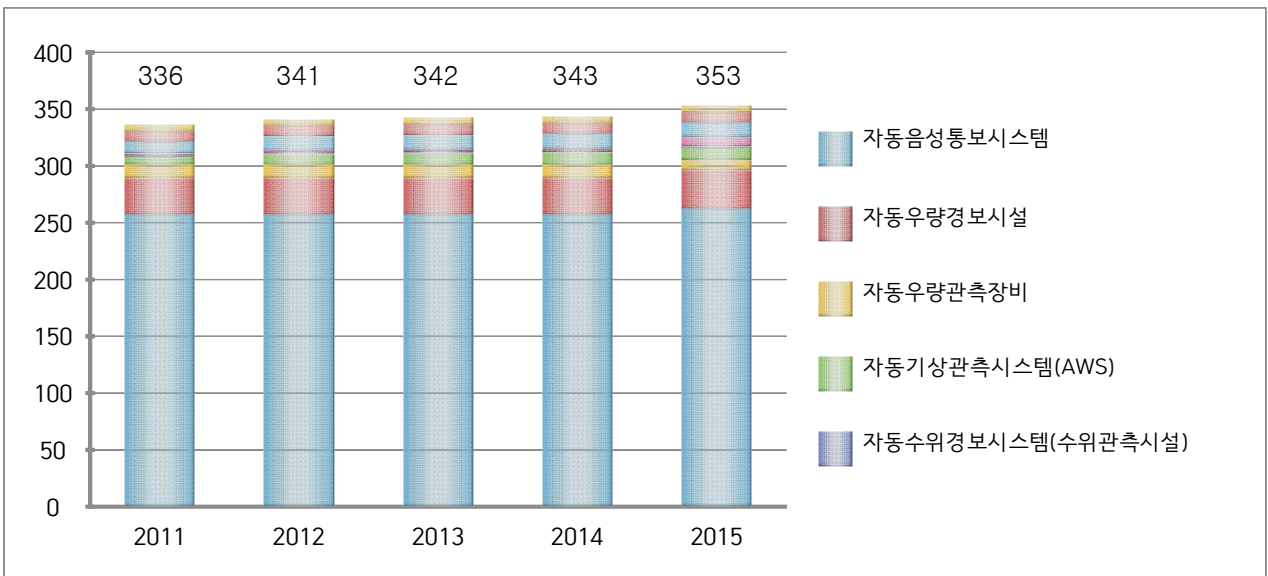
- 2015.01.16. 행정기구 개편(기존 안전행정과의 안전분야 담당, 건설방재과의 자연재해분야 담당, 정보통신과의 통합관제담당)이 안전총괄과로 개편
- 재난총괄부서의 신설로 효율적 재난관리체계 구축

(2) 재난의 예측 및 정보전달체계의 구축

구 분	개 소	설치장소
자동음성통보시스템	262	양산시 일원
자동우량경보시설	34	시청 통제국 외 33개소
자동우량관측장비	9	양산시청 외 8개소
자동기상관측시스템(AWS)	11	상북면사무소 외 10개소
자동수위경보시스템(수위관측시설)	1	원동교
재난영상감시시스템(CCTV)	8	하북면 내원사계곡 외 7개소
재해문자전광판	13	무지개폭포 외 12개소
민방위경보시설(사이렌)	9	시청 외 8개소
위성전화기	6	시청(4대), 원동면 사무소(2대)

◇ 연도별 비교(도표, 그래프 등)

구 분	2011	2012	2013	2014	2015
자동음성통보시스템	257	257	257	257	262
자동우량경보시설	32	32	32	32	34
자동우량관측장비	12	12	12	12	9
자동기상관측시스템(AWS)	7	9	10	11	11
자동수위경보시스템(수위관측시설)	1	1	1	1	1
재난영상감시시스템(CCTV)	2	2	2	2	8
재해문자전광판	10	13	13	13	13
민방위경보시설(사이렌)	9	9	9	9	9
위성전화기	6	6	6	6	6
총 계	336	341	342	343	353



- 기후관측표준화법 제8조2항에 따른 자동기상관측장비 설치를 통해 관내의 주요 지점 기후 값 정보를 실시간 확인하여 재난 정보자료로 활용

(3) 재난 발생에 대비한 교육·훈련과 재난관리에방에 관한 홍보
 가. 방재담당공무원의 전문성(재난안전관련 분야) 교육실시

과정명	교육기간	교육기관	참석인원
재난관리 실태점검 추진방향 등 설명회	1.22.	국민안전처	2명
2015년 해빙기 안전관리 건설공사장 관계자 안전교육	2.6.	양산시	8명
15년 해빙기 안전사고 예방 지자체 담당자 교육	2.13.	경상남도	1명
2015년 민방공 및 재난 예·경보 담당공무원 직무교육	3.10.	경상남도	1명
민방위실무과정	4.20~4.24.	국가민방위재난안전교육원	1명
'15년 방재담당공무원 직무교육	5.28.	경상남도	1명
공사장 관리자 안전교육	7.10.	양산시	9명
건설공사 설계변경 실무과정	7.13.~7.17.	국토교통인재개발원	1명
방사능방재교육	7.14.~7.15.	한국원자력안전기술원	2명
2015년 을지연습 안보 강연회	8.19.	양산시	2명
2015년 승강기 갑힘 사고 승객구조훈련 사전교육	9.17.	경상남도	2명
2015년도 지역자율방재단 직무능력강화교육	10.3.	국민안전처	1명
업무 연속성 기반의 재난 안전관리	10.5.	양산시	14명
원자력 안전과 방사능 방재 특강	11.2.	양산시	12명
공무원 심폐소생술 교육	11.17.	양산시	16명

나. 지역자율방재단 재난관리 교육·훈련

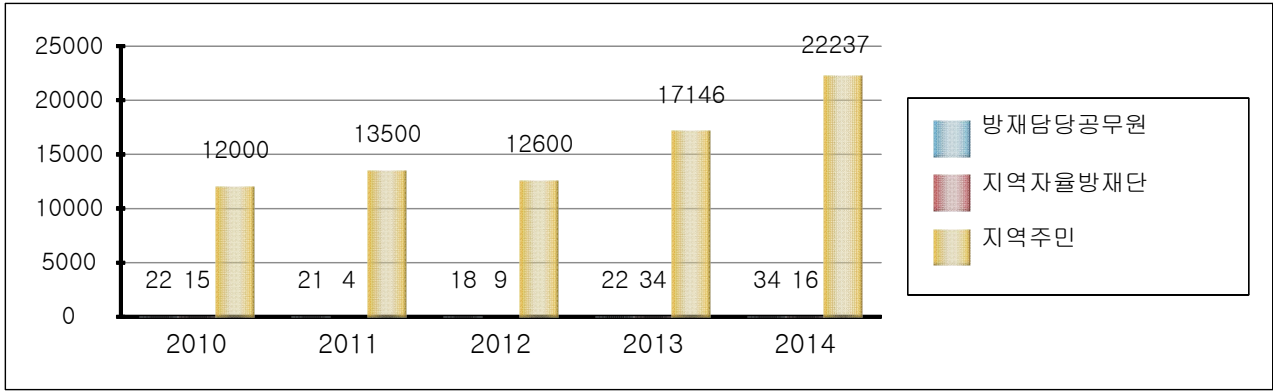
일시	장소	참석인원	내 용	주관	비고
4.17.	양산시 재난상황실	15	풍수해 대비 지역자율방재단 교육	양산시	
7.15.	경상남도청	5	2015년 상반기 재해구호교육	국민안전처	
10.19.	대한 적십자사	3	자율방재단 전문교육(응급처치)	국민안전처	
10.28.	양산시 재난상황실	16	겨울철 대비 지역자율방재단 교육	양산시	
10.29.	경주켄싱턴 리조트	2	지역자율방재단 직무능력 강화교육	국민안전처	
11.28.	부산시청	3	2015년 하반기 재해구호교육	국민안전처	

다. 재난관리예방을 위한 지역주민에 대한 교육·훈련

교육명	기간	장소	참석인원	내 용	주관
신학기 학교주변 안전캠페인	3.12	범어고	80명	신학기 학교주변 교통안전, 유해환경 정화, 식품안전, 옥외 광고물 분야 안전 캠페 인 실시	양산시
학부모 대상 어린이 안전교육	4.28	문화예술 회관	800명	교통안전, 생활안전 교육	양산시
찾아가는 노인 안전체험교실	4월 ~ 9월	읍면동 사무소 및 경로당	679명	심폐소생술 물놀이 안전사고 예방규칙 교통사고예방규칙	국민안전처 양산시
물놀이안전 순회교육	5.8~ 7.22	각급학교	47개교 21,230명	물놀이 안전수칙 및 안전사고 예방요령	양산시

◆ 연도별 비교(도표, 그래프 등)

구 분	2011	2012	2013	2014	2015
방재담당 공무원 전문성 교육	21	18	22	34	73
지역자율방재단 교육·훈련	9	34	16	15	44
지역주민 교육·훈련	13,500	12,600	17,146	22,237	22,789



- 안전컨트롤타워 역할을 담당하는 안전총괄담당 신설 등 안전 조직개편으로 인한 안전문화운동 업무 강화로 시민대상 안전교육 횟수 증가 및 재난안전 담당공무원의 전문성 강화 교육 확대

라. 안전모니터봉사단 재난안전관리 교육·훈련/ 봉사단원 및 제보실적
 ◆ 제보·처리 실적

봉사단원	제보실적	처리실적(건)		
		완료	진행	불가
21명	24건	24	-	-

마. 재난관리 관련 언론홍보

[현장홍보 실적(안전점검의 날 행사, 캠페인 등)]

일시	장소	참여기관·단체	인원	내용	비고
1.5(월) 16:00~17:00	남부시장	양산시, 양산경찰서, 양산소방서, 안전문화운동추진 양산시협의회 등	70명	· 겨울철 안전사고예방 홍보 · 산불다발시기 도래에 따라 산불예방 홍보 · 생명의 문 비상구 안전점검의 날 홍보	
2.13(금) 15:00~16:00	남부시장	양산시, 양산경찰서, 양산소방서, 안전문화운동추진 양산시협의회 등	150명	· 안전한 설명절 보내기 홍보 · 해빙기 대비 안전캠페인 · 재난사진 전시회 개최 · 안전한 설연휴 보내기 안전수칙 배부	
3.4(수) 11:00~12:00	대방5차 건설현장	양산시, 양산소방서, 안전문화운동추진양산시협의회, 부산지방고용노동청 양산지청, 근로복지공단 양산지사, 안전보건공단 동부지도원 등	100명	· 해빙기 안전사고 예방을 위한 캠페인 · 해빙기 안전사고 예방 안전점검 · 봄철 건조기 대비 산불예방 홍보 · 재난 취약시설 안전지도점검	

일 시	장 소	참여기관·단체	인원	내 용	비고
3.12(목) 07:00~08:00	범어고등학교 인근	양산시, 양산경찰서, 양산교육지원청, 양산소방서, 안전문화운동추진양산시협의회, 학생	80명	· 신학기 학교주변 교통안전, 유해환경정화, 식품안전, 옥외광고물 분야 안전 캠페인 실시	
4.8(수) 13:30~14:30	문화예술회관 대공연장	양산시(시장), 양산소방서, 안전문화운동추진양산시협의회 안전보건공단경남동부지도원	70명	· 봄철 산불 예방 홍보 · 봄 행락철 안전사고 예방 홍보 · 국가안전대진단 및 안전신문고 홍보 · 봄철 건조기 대비 산불 예방 홍보 · 행락철 대비 재난취약시설 안전지도 점검	시장 님 참 여
4.28(화) 10:00~12:00	문화예술회관 대공연장	양산시(시장), 양산경찰서, 안전문화운동추진양산시협의회, 녹색어머니양산연합회, 주부민방위대 등	150명	· 놀이시설 안전사고예방 홍보 · 봄행락철 자동차 안전운행 홍보 · 국가안전대진단 및 안전신문고 홍보 (리플릿, 전단지, 물수건 등) · 승강기 안전점검 및 안전한이용방법 홍보 · 행락철 대비 학부모 대상 어린이 안전교육	시장 님 참 여
5.22(금) 11:00~12:00	이마트 일원	양산시, 안전문화운동추진양산시협의회, 재난안전 네트워크	60명	· 물놀이 안전사고 예방요령 홍보 · 민관 합동 물놀이 안전사고 예방 (전단지, 어깨띠, 물티슈)	
7.14(화) 14:30~15:30	내원사 계곡	양산시, 양산소방서, 안전문화운동추진양산시협의회, 재난안전네트워크, 119시민수상구조대	110명	· 민관 물놀이 안전사고 예방요령 홍보(어깨띠, 리플릿, 현수막, 안내판, 부채) · 물놀이 장소 주변업소에 대한 교육 및 홍보 · 심폐소생술, 구명장비 사용법 등 시연회 개최	
8.4(화) 14:30~16:30	내원사 계곡	양산시, 양산소방서, 안전문화운동추진양산시협의회, 재난안전네트워크, 119시민수상구조대	165명	· 민관합동 물놀이 안전사고 예방 및 여름철 풍수해 대비 재난예방 홍보 캠페인 · 물놀이 장소 주변업소에 대한 물놀이안전 교육 및 홍보 · 생활주변 안전취약요인 언제어디서든 신고 접수 홍보 · 폭염피해 예방과 신속한 대응을 위한 홍보	
9.14(월) 15:00~16:00	남부 시장	양산시, 안전통합협의회, 안전문화운동추진양산시협의회, 양산시재난안전 네트워크 등	120명	· 민·관 합동 안전한 추석보내기 홍보 · 추석연휴 안전수칙 리플릿 배부 · 생활주변 안전취약요인 언제어디서든 안전신고 “앱” 접수 홍보	
10.5(월) 16:00~18:00	문화예술회관 대공연장	양산시, 안전통합협의회, 안전문화운동추진양산시협의회 등	800여명	· 가을철 야외활동 안전 수칙 준수 등 안전사고 예방홍보 · 지진 발생시 10대 국민 행동요령 홍보 · 소소심(소화기, 안전띠, 안전조끼 착용) 운동 홍보 · 산불대비 입산자 화기 물질 소지 금지 계도 등	

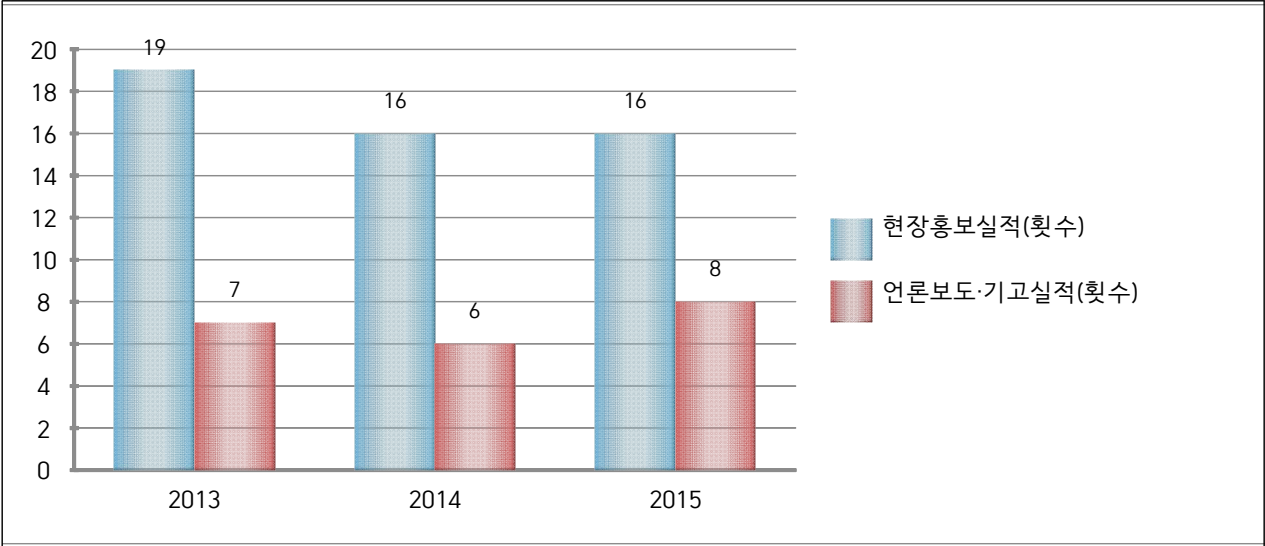
일시	장소	참여기관·단체	인원	내용	비고
10.29(목) 15:00~16:00	양산 시외버스 터미널 일원	양산시, 안전통합협의회, 안전문화운동추진 양산시협의회, 양산시재난안전 네트워크 등	80여명	· 불조심 강조의 달 화재 등 안전사고 예방 홍보 · 산불 다발시기 도래에 따라 산불예방 캠페인 실시	
11.3(화) 10:00~11:00	문화 예술회관 소공연장		30여명	· 생활주변 안전취약요인 언제어디서든지 신고접수 홍보	
11.16(월) 11:00~11:30 16:00~17:00	양산종합 운동장 및 양산천		80여명	· 3필착(안저모, 안전띠, 안전조끼 착용)운동 홍보 · 소소심(소화기, 안전띠, 안전조끼 착용) 운동 홍보	
12.03(목) 11:00	덕계 상설시장 일원	양산시, 양산소방서, 안전문화운동 양산시협의회 등	80여명	· 누전, 가스 차단기의 정상작동 확인, 점검, 소화기 비치 및 사용방법 계도 · 산불 다발시기 도래에 따라 산불예방 캠페인 실시	
12.18(금) 11:00	문화예술 회관 소공연장		80여명	· 생활주변 안전취약요인 언제 어디서든지 신고접수 홍보 · 3필착(안전모, 안전띠, 안전조끼 착용) 운동 홍보 · 소소심(소화기, 소화전, 심폐소생술) 캠페인 실시 · 안전신문고 홍보 · 겨울철 안전수칙 계도 등	
계		16회	2,225명		

[언론 보도 및 기고실적(신문, 방송 등)]

연번	기사제목	주요내용	보도일자	언론사	비고
1	양산시, 폭염대비 TF팀 9월30일까지 운영	폭염대비 종합대책 추진	6.16.	경상일보 울산신문	
1	양산시, 학부모 대상 어린이 안전교육	학부모대상 생활안전교육 및 교통안전교육 실시	4.26.	뉴스경남	
2	물놀이 안전관리 T/F팀 가동	물놀이 시설 안전점검	7.20.	뉴시스	
3	양산시, 물놀이 특별대책기간 설정·운영	물놀이 안전사고 제로화 목표를 달성	8.1.	양산시보	
4	양산시, 안전점검의날 홍보활동 전개	내원사 계곡 일원에서 물놀이 사고 예방	8.6.	부산일보	
			8.9.	뉴스경남	
5	8월 ‘안전점검의 날’ 캠페인	물놀이 및 폭염 관련 안전사고 예방	8.16.	양산시보	
6	양산시, 2015년 초중고 물놀이 안전교육 실시	관내 48개교 19,000여명 물놀이 안전교육 실시	6.16.	부울경뉴스	
7	물놀이 안전관리 T/F팀 가동	물놀이 시설 안전점검	7.20.	뉴시스	

◆ 연도별 비교

구 분	2011	2012	2013	2014	2015
현장홍보실적(횟수)	-	-	19	16	16
언론보도·기고실적(횟수)	-	-	7	6	8



(4) 재난이 발생할 위험이 높은 분야에 대한 안전관리체계의 구축 및 안전관리규정의 제정

□ 안전관리체계의 구축

○ 기본적인 안전관리체계

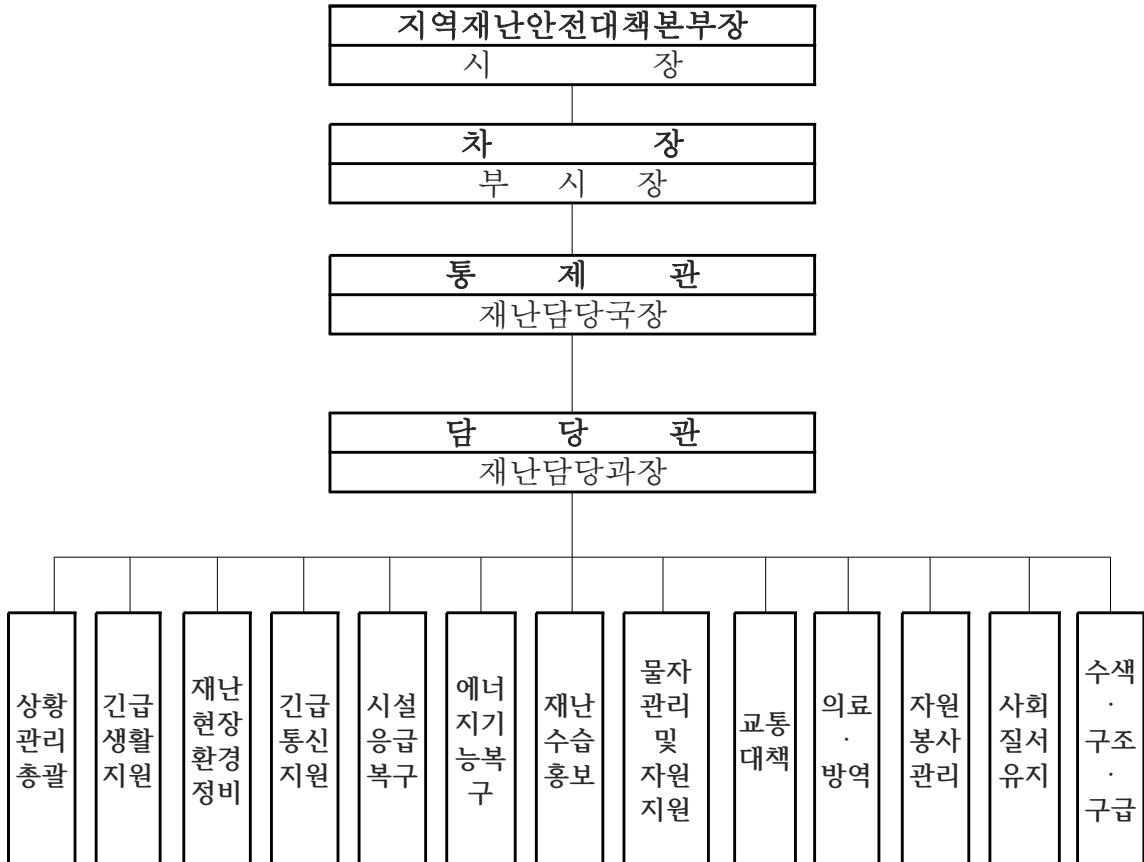
[안전관리기구의 기능]

구 분	근 거	구 성	기 능
안전관리위원회 (지역위원회)	「재난 및 안전관리 기본법」 제11조	<ul style="list-style-type: none"> • 위원장 : 시장 • 위원 : 21인 	<ul style="list-style-type: none"> • 해당 지역에서의 안전관리정책의 심의 및 총괄·조정 • 해당 지역에서의 안전관리계획안의 심의 • 해당 지역을 관할하는 재난관리 책임기관이 수행하는 안전관리업무의 협의·조정 • 다른 법령이나 조례에 따라 해당 지역위원회의 권한에 속하는 사항의 처리 • 그 밖에 이 법에서 정하는 지역별 안전관리에 필요한 사항

안전관리실무 위원회	같은 법 제11조제3항	<ul style="list-style-type: none"> • 위원장 : 부시장 • 위원 : 17인 	<ul style="list-style-type: none"> • 위원회에 부칠 의안을 검토 • 관계기관 간 협조사항 정리
재난안전대책본부(지역재난안전대책 본부)	같은 법 제16조	<ul style="list-style-type: none"> • 지역본부장 : 시장 	<ul style="list-style-type: none"> • 자체 재난복구계획에 관한 사항 • 재난예방대책에 관한 사항 • 재난응급대책에 관한 사항 • 재난에 따른 피해지원에 관한 사항 • 그 밖에 지역본부장이 필요하다고 인정하는 사항
재난 안전상황실 설치·운영	같은 법 제18조	<ul style="list-style-type: none"> - 반장 : 1명 - 반원 : 1명 	<ul style="list-style-type: none"> • 재난정보의 수집·전파, 상황관리, 재난발생시 초동조치 및 지휘
재난상황의 보고	같은 법 제20조		<ul style="list-style-type: none"> • 그 관할 구역에서 재난이 발생하거나 발생할 우려가 있으면 즉시 그 재난상황과 응급조치 및 수습 내용 보고 • 시장·군수·구청장→시·도지사→국민안전처장관·관계중앙행정기관의 장
재난 신고	같은 법 제19조		<ul style="list-style-type: none"> • 누구든지 재난의 발생이나 재난이 발생할 징후를 발견하였을 때에는 즉시 신고 • 시장·군수·구청장, 긴급구조기관, 그 밖의 관계 행정기관에 신고

[지역재난안전대책본부]

□ 조직



□ 실무반 임무 및 역할

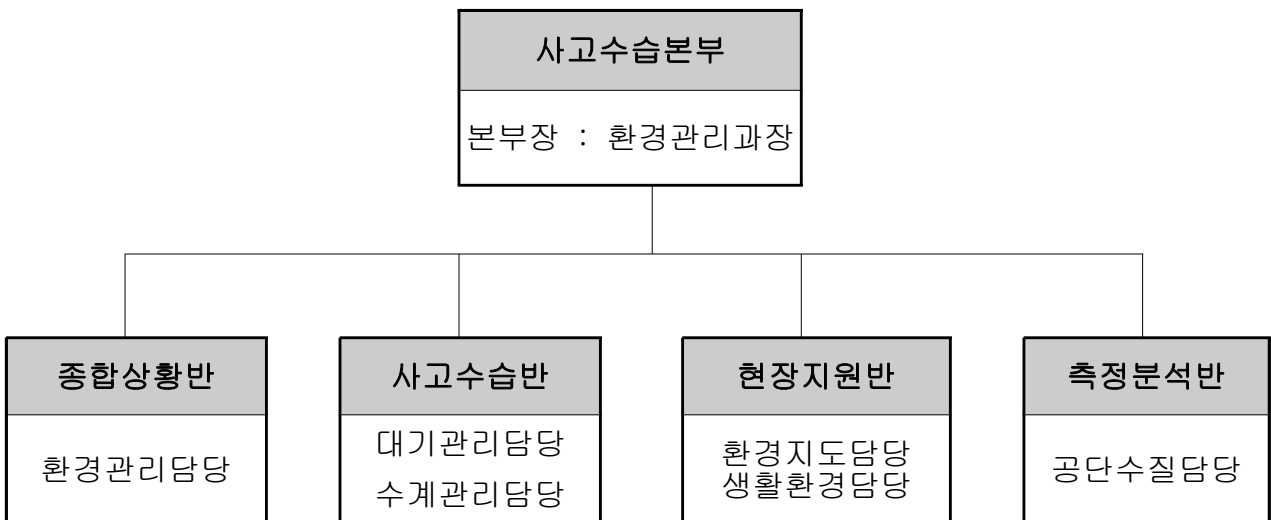
- 상황관리총괄 : 재난총괄담당 업무 수행(안전총괄과)
 - 타 기능에 대한 상황관리 총괄 및 상호협력 위한 지원 사항 등 파악
- 긴급생활안정지원 : 피해주민 생활안정에 필요한 단기대책 지원 및 이재민 구호 등 피해주민 불편사항 해소 긴급대책 지원(주민생활지원과)
 - 인명피해(사망·부상·실종), 사유시설 피해 상황관리 제외
- 재난현장환경정비 : 유해화학물질, 쓰레기 등 수거·처리 지원(환경관리과, 자원순환과)
 - 환경분야 공공·사유시설 피해 상황관리 총괄 및 긴급(임시) 환경정비 지원
- 긴급통신지원 : 통신두절지역 통신시설 인프라 복구(정보통계과)
 - 통신분야 공공·사유시설 피해 상황관리 총괄 및 긴급(임시) 통신 지원
- 시설응급복구 : 공공·사유시설 응급복구 지원(도시과, 도로과, 건축과, 건설과, 농정과, 농업기술과, 수도과, 하수과, 문화관광과, 교육체육과, 기업지원과, 산림공원과, 도시건설과)
 - 공공·사유시설(환경·통신·에너지·교통시설 제외) 피해현황 및 응급복구 상황 총괄
- 에너지기능복구 : 가스·전기·유류 등 국민생활 밀착형 피해시설기능 회복 지원(기업지원과)
 - 에너지분야 공공·사유시설 피해 상황관리 총괄 및 긴급(임시) 에너지 지원
- 재난수습홍보 : 재난대처·수습과 관련한 각종 정보 배포·조정(공보관)
 - 타 기능에 대한 사회적 이슈 등 언론사항 총괄관리 및 지원
- 물자관리 및 자원지원 : 국가 재난물자계획 관리 지원 및 적정상태 유지(안전총괄과)
 - 타 기능에 대한 물자·자원(장비·자재·시설) 지원 총괄관리

- 교통대책 : 육상(육로, 항공), 해상 교통수단 지원(교통행정과, 도로과)
 - 교통분야 공공·사유시설 피해 상황관리 총괄 및 긴급(임시) 수송 지원
- 의료·방역 : 재난지역 공중보건서비스 지원(보건사업과, 보건위생과)
 - 의료·방역분야 공공·사유시설 피해 상황관리 총괄 및 긴급(임시)의료 지원
- 자원봉사관리 : 재난지역 자원봉사 지원 및 관리(주민생활지원과)
 - 타 기능에 대한 인력(민·관·군) 지원 총괄관리
- 사회질서유지 : 재난지역 사회질서 유지 및 교통관리(양산경찰서)
 - 교통, 범죄, 현장통제, 안전관리, 주민보호(대피 등) 등 경찰총괄관리
- 수색·구조 구급 : 재난지역 구조·구급 지원(양산소방서)
 - 인명구조, 응급처치, 응급운송 및 사망·실종자 수색 등 소방총괄관리

(나) 주요재난별 안전관리체계

[환경오염사고]

○ 사고수습본부 편성도



○ 유관기관 주요 역할·임무

기 관	임무 및 역할
양산경찰서	<ul style="list-style-type: none"> ○ 행정기관과 공조체제 구축, 재난 예상지역 사전 정보 입수, 주민동향 파악 및 관계기관 통보 ○ 피해지역 치안대책 및 교통상황 적극 홍보 ○ 신속한 홍보활동으로 주민 안전지대 대피 유도 ○ 유연비어 적극대처, 신속한 사실공개 ○ 도립공원, 피서지, 야영장, 낚시터 등의 행락객 대피 또는 철수업무 적극 지원 ○ 인명구조, 구난활동 강화 ○ 도로침수 및 교통두절지역 안전관리 ○ 교통신호등 감전사고 예방(필요시 단전조치)
양산소방서	<ul style="list-style-type: none"> ○ 긴급 재난발생시 재난구조단 편성 운영 ○ 119긴급전화로 피해상황 접수 관련실과 및 읍면동전달
7808부대 양산대대	<ul style="list-style-type: none"> ○ 재난구조반에 편성된 각 부대는 개선된 편성 및 운용 지침에 의거 상시 임무수행 가능토록 자체준비 ○ 인명구조대 편성 운영 ○ 피해복구를 위한 인력 및 장비 지원 ○ 지역별 지원부대 편성으로 신속한 지원체제 구축
KT 양산지사	<ul style="list-style-type: none"> ○ 양산시재난안전대책본부 상황실간의 상황 유지 ○ 통신시설 보호 및 통신두절 피해조치 ○ 인입통신선로 등 긴급통신망 복구 지원 ○ 기타 필요한 자료요청시 수시보고 및 상황관리
양산산림 항공관리소	<ul style="list-style-type: none"> ○ 양산시재난안전대책본부 상황실간의 상황 유지 ○ 재난발생지역 긴급헬기 지원
한국전력공사 양산지점	<ul style="list-style-type: none"> ○ 양산시재난안전대책본부 상황실간의 상황 유지 ○ 전기시설 보호 및 전력설비 피해현황 파악 ○ 정전사태대비 임시전력공급(비상전력) 지원 ○ 인입선로 및 긴급전력시설 등 응급복구 지원 ○ 기타 필요한 자료요청시 수시보고 및 상황관리
경동도시가스 양산지사	<ul style="list-style-type: none"> ○ 양산시재난안전대책본부 상황실간의 상황 유지 ○ 가스시설 피해현황 파악 ○ 가스누출 현장안전점검 및 피해발생시 응급조치 ○ 기타 필요한 자료요청시 수시보고 및 상황관리
양산교육지원청	<ul style="list-style-type: none"> ○ 학교시설에 대한 피해 예방대책, 학교시설 공사장에 대한 점검·정비 ○ 이재민 수용시설 지정 및 관리 <ul style="list-style-type: none"> - 재난발생시 수용에 지장이 없도록 시설관리 철저 - 양산시 재난대책본부와 공조체제 구축

나. 안전관리규정의 제정(안전총괄과 전체)

건명(규정명칭)	주요내용	제정일자
재난종합상황실 설치·운영 규정	재난종합상황실의 설치와 운영에 관한 사항	1998.07.09.
재난관리기금 운용관리조례	재난관리기금의 효율적인 운용 관리에 관한 사항	1998.08.25.
안전관리위원회 운영조례	안전관리위원회의 조직 및 운영에 관한 세부사항	2005.03.21.
안전관리자문단 구성 및 운영에 관한 조례	안전관리자문단의 구성 및 운영에 관한 사항	2005.03.21.
재난관리기금 운용관리조례 시행규칙	재난관리기금의 효율적인 운용관리에 관한 사항	2005.05.12.
재난안전대책본부 운영조례	자연재난, 인적재난 및 기반 재난에 대비	2005.06.09.
자연재해위험개선지구안에서의 행위제한에 관한 조례	자연재해위험개선지구안에서의 행위제한에 관한 내용	2011.01.07.
여름철 물놀이 안전관리조례	여름철 물놀이로부터 안전을 확보하기 위한 사항	2012.11.19.
지진피해 시설물 위험도 평가단 구성 및 운영에 관한 조례	지진발생지역의 시설물의 위험도를 신속하게 판정하여 사용여부를 판단하는 사항	2013.04.01.

(5) 「재난 및 안전관리 기본법」 제26조에 따라 지정된 국가기반시설의 관리

시설유형	시설명	시설현황	관리주체	지정일자
교통수송	양산ICD	내륙컨테이너기지	(주)양산 ICD	2007

(6) 특정관리대상시설등의 지정·관리 및 정비

가. 특정관리대상시설등 지정·관리

[유형별]

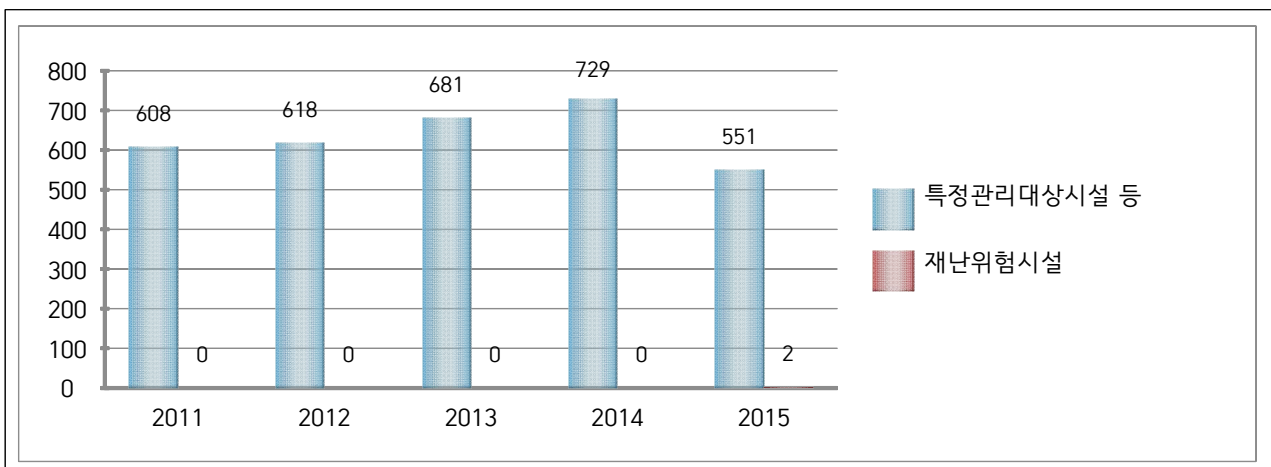
총계	시설물						건축물						
	소계	교량	육교	유원시설	토목공사장	물위험구	소계	지방공청사	공주동택	다중이용시설	위물취시설	건축사장	기타
551	79	70	2	1	2	4	472	4	308	77	7	56	20

[등급별]

구분	계	중점관리시설				재난위험시설		
		소계	A등급	B등급	C등급	소계	D등급	E등급
계	551	549	217	287	45	2	2	-
시설물	79	79	5	64	10	-	-	-
건축물	472	470	212	223	35	2	2	-

◇ 연도별 비교(도표, 그래프 등)

구분	2011	2012	2013	2014	2015
특정관리대상시설 등	608	618	681	729	551
재난위험시설	-	-	-	-	2



☞ 특정관리대상시설등 및 재난위험시설 증감원인 등 구체적 내용설명

○ 특정관리대상시설

- 증가원인) 공동주택, 대형건축물 등 신규 사업장 증가(증 74개소)
- 감소원인) 토목·건축공사장, 기타건축물 등 감소(감 10개소)

관련지침 개정에 따른 중·대형 건축물 등 감소(감168개소)

⇒ 준공 후 15년 이상 경과된 건축물

○ 재난위험시설

- 증가원인) 대형공사장(건축물) 중대재해사고(사망사고) 발생(증 2개소)

[재난위험시설 해소대책]

시설 유형	시설명	시설 현황	관리 주체	지정 일자	해소 계획	사업비 (백만원)	조치 사항	해소 완료년도
대형공사장(건축물)	아르누보시 티신축공사	지상6, 지하1, 연면적 14,458㎡	개인	2015.11.20	-지속적 안전교육 및 관리실시		-안전점검실시 (월1회 이상) -자체안전교육 실시 등	
대형공사장(건축물)	동원로알팔 리스신축공사	지상36~37, 지하2, 연면적 90,518㎡	개인	2015.12.30	-지속적 안전교육 및 관리실시		-안전점검실시 (월1회 이상) -자체안전교육 실시 등	

나. 특정관리대상시설등 정비

[안전점검 실시]

구 분	기 간	대상수량	점검건수	지적건수	점검자	지적사항 조치결과
상반기	6.30.까지	551	851	850	양산시, 안전관리 자문단 등	일부 조치중
하반기	12.31.까지	551	576	783		일부 조치중

[정비실적]

시설 유형	시설명	시설 현황	관리 주체	지적 일자	해소 일자	사업비 (백만원)	정비내용
공공업무 시설	서창동 주민센터	공공업무 시설	소유자	15.10	15.12	-	난간대 고정 불량 정비조치
공공 주택	양산 동원타운	공공 주택	소유자	15.08	15.12	-	출구 유도등 미점 등 점등조치
교량 시설	매곡교	교량 시설	소유자	15.07	15.11	-	교대 하부파손 단면 보강
판매 시설	(주)메가마트 덕계점	판매 시설	소유자	15.08	15.11	-	냉장고 미접지 접지조치
수련 시설	해운청소년수련원	수련 시설	소유자	15.10	15.12	-	소화기 총압 및 교체 정비조치

☞ 안전점검결과 지적사항 미조치 사유 등 구체적 내용설명

- 보수보강 예산 부족 및 조치기간 시일 소요

(7) 「재난 및 안전관리 기본법」 제29조에 따른 재난방지시설의 점검·관리

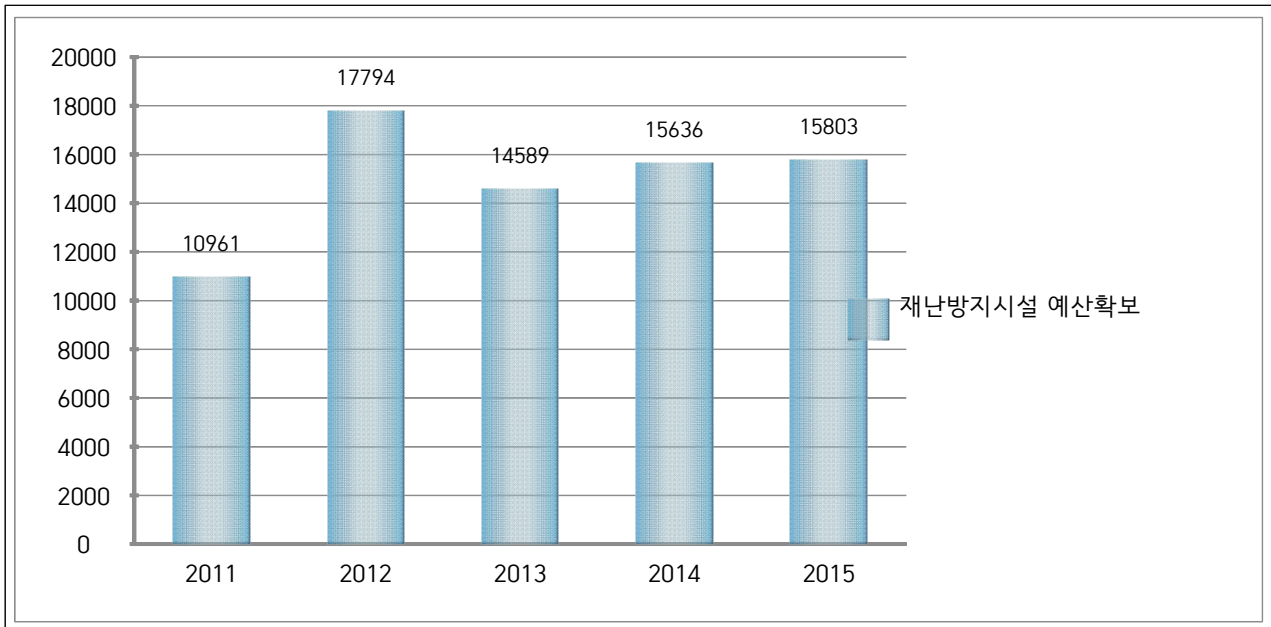
◆ 재난방지시설의 정비

사업명	위치	사업내용 (규모)	사업기간	사업비 (백만원)	정비목적
재해저감 시설 보수보강	관내 재해저감 시설	재해저감 시설 1식	2014. 01.~12.	686	사전 재해예방 및 복구
덕계지구 우수저류시설 설치사업	양산시 덕계동	저류조 1개소	2012~2013	2,582	침수예방
원동 원리위험지구 정비사업	원동면 원리	제방보강, 지반차수그라우팅	2012~2014	2,000	침수예방

◇ 연도별 비교(도표, 그래프 등)

(단위 : 백만원)

구 분	2011	2012	2013	2014	2015
재난방지시설 예산확보	10,961	17,794	14,589	15,636	15,803



- 매년 재난예방을 위한 재난방지시설 사업 조사, 발굴 및 재난발생 등에 따른 복구 등 사업수요 변동에 따른 증감 발생

(8) 「재난 및 안전관리 기본법」 제34조에 따른 재난관리자원의 비축 및 장비·인력의 지정

가. 재난관리자원의 비축

[수방자재]

계	모래 주머니	포대류 (매)	묶음줄 (타래)	말뚝 (본)	덮개류 [비닐](㎡)	작업공구 (점)	흡수성 마대
47,750	5,325	27,859	412	654	9,825	1,738	1,937

[방재물자]

오일(Km)	유흡착제 (천매)	흡착물(Km)	유처리제 (KI)	중화제(KI)
1	19	0.5	2.1	0.428

[의료시설]

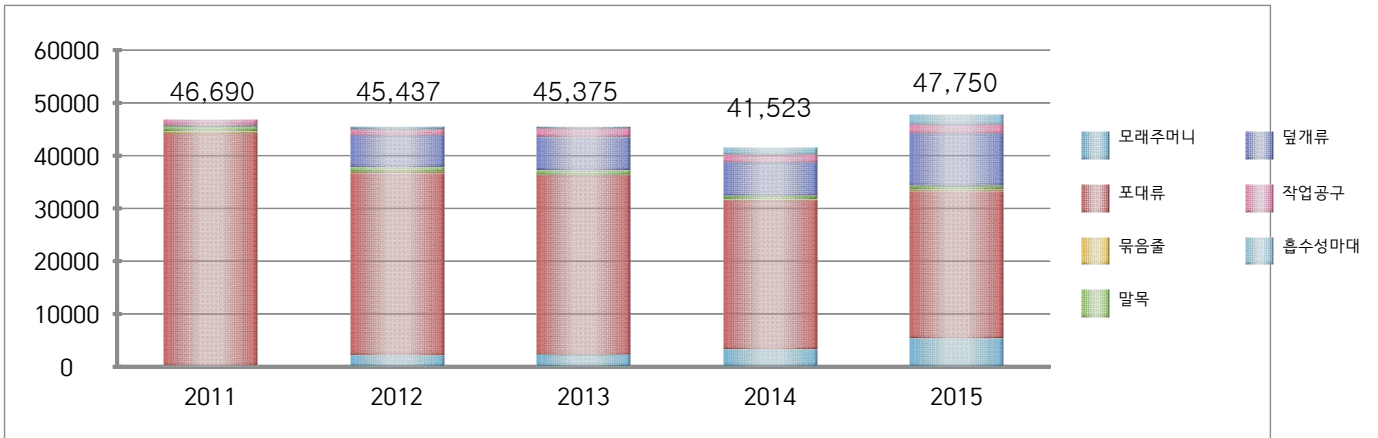
구 분	개소	의사	간호사	구급차	병상수	영안실
계	199	309	823	26	6,473	44
병 원	64	38	103	9	2,787	6
보건소	1	9	15	1	-	-
기 타	134	262	705	16	3,686	38

[수용시설]

계		학 교		마을회관		경로당		관공서		기 타	
개소	수용인원	개소	수용인원	개소	수용인원	개소	수용인원	개소	수용인원	개소	수용인원
97	29,160	45	20,306	41	1,004	2	80	2	1,047	7	6,723

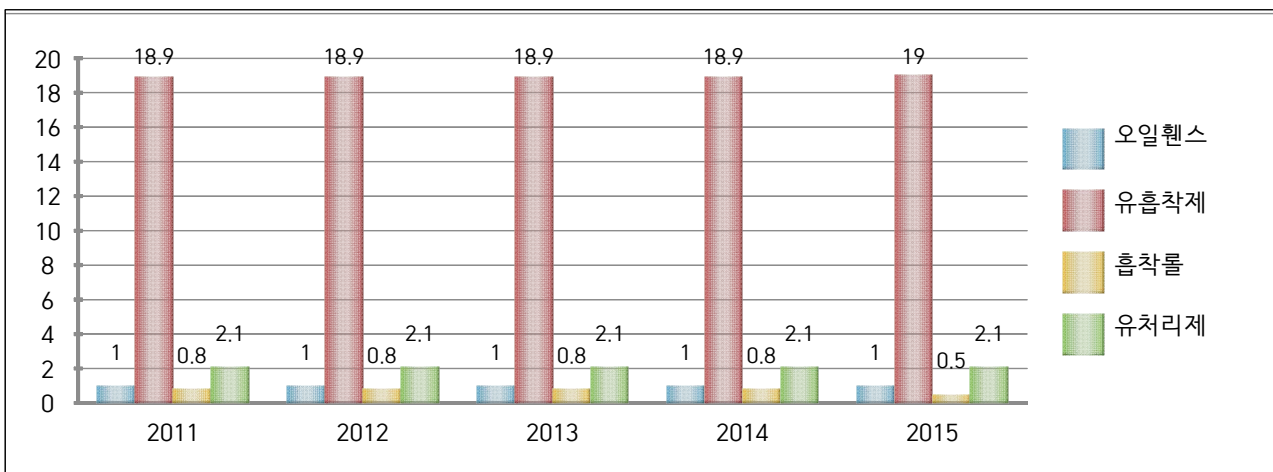
◇ 수방자재 연도별 비교(도표, 그래프 등)

수방자재 종류별	2011	2012	2013	2014	2015
모래주머니	130	2,153	2,190	3,300	5,325
포대류	43,956	34,432	33,909	28,119	27,859
묶음줄	450	299	280	274	412
말뭉	934	844	783	594	654
덮개류	71	5,949	6,260	6,260	9,825
작업공구	1,149	1,238	1,608	1,539	1,738
흡수성마대	-	522	345	1,437	1,937
	46,690	45,437	45,375	41,523	47,750



◇ 방재물자 연도별 비교(도표, 그래프 등)

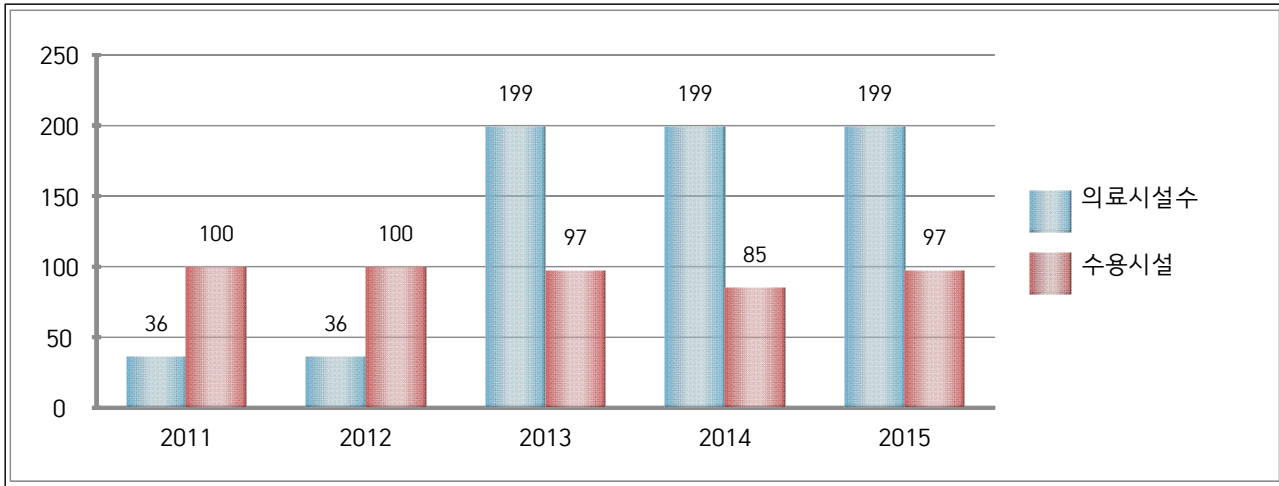
방재물자 종류별	2011	2012	2013	2014	2015
오일웬스	1	1	1	1	1
유흡착제	18.9	18.9	18.9	18.9	19
흡착물	0.8	0.8	0.8	0.8	0.5
유처리제	2.1	2.1	2.1	2.1	2.1



- 수질오염에 대비한 방재물자 확보

◆ 의료시설 및 수용시설 연도별 비교(도표, 그래프 등)

구분		2011	2012	2013	2014	2015
의료시설수		36	36	199	199	199
수용시설	개소	100	100	97	85	97
	수용인원	29,405	29,405	29,160	24,420	29,160



- 수용시설 재정비 및 입력으로 수용시설 수 증가

나. 장비 및 인력의 지정

[장비지정]

□ 구조장비

구분	계	사다리차	구조용 로프	구명보트	구명환	구명동의	산소호흡기	잠수세트	기타
총계	128	4	6	3	40	20	5	7	43

□ 복구장비

구분	계	크레인	굴삭기	불도우저	덤프	로우더	견인차	청소차	기타
총계	300	5	118	2	35	6	5	17	112

□ 산불진화장비

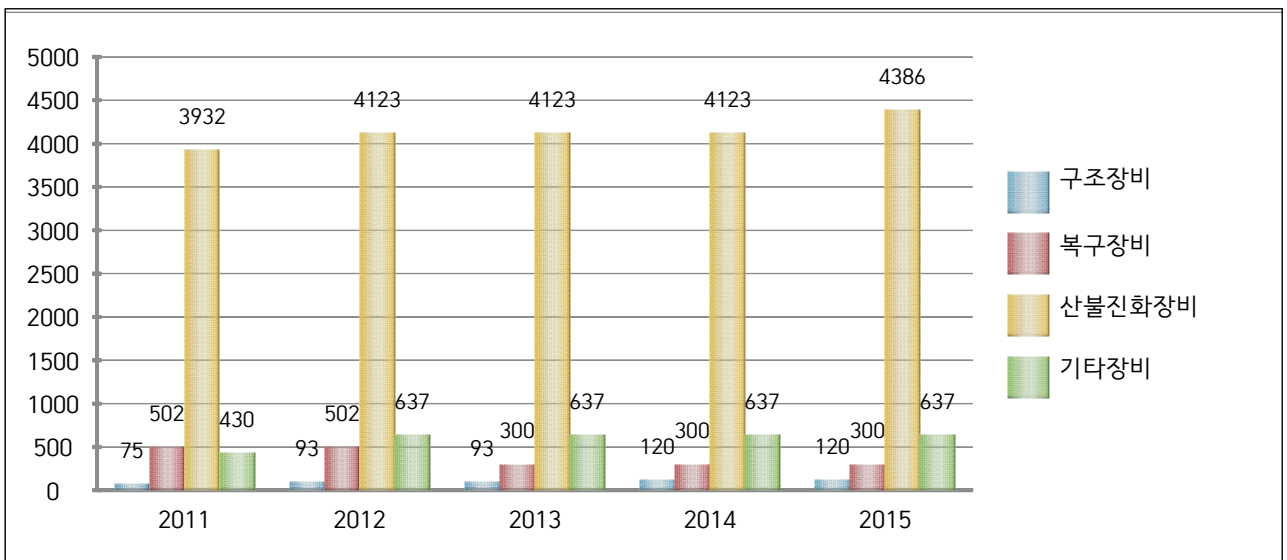
구분	계	헬기차	산불진화차	동력펌프	등짐펌프	동력톱	무전기	무선기국	차량동국	쌍안경	기타
총계	4,386	1	15	18	670	42	313	29	52	1	3,245

□ 기타장비

구분	계	용접기	컴프레사	양수기	발전기	천공기	착암기	절단기	기타
총계	637	36	12	178	6	5	6	31	363

◇ 연도별 비교(도표, 그래프 등)

구분	2011	2012	2013	2014	2015
구조장비	75	93	93	120	120
복구장비	502	502	300	300	300
산불진화장비	3,932	4,123	4,123	4,123	4,386
기타장비	430	637	637	637	637



- 안전에 대한 시민 욕구 증대와 그에 따른 장비의 지속적 증가

[인력지정]

□ 기술인력

구분	계	토목	건축	환경	전기	가스	통신	화공	기타
인원	294	80	71	25	51	17	9	3	38

□ 기능인력

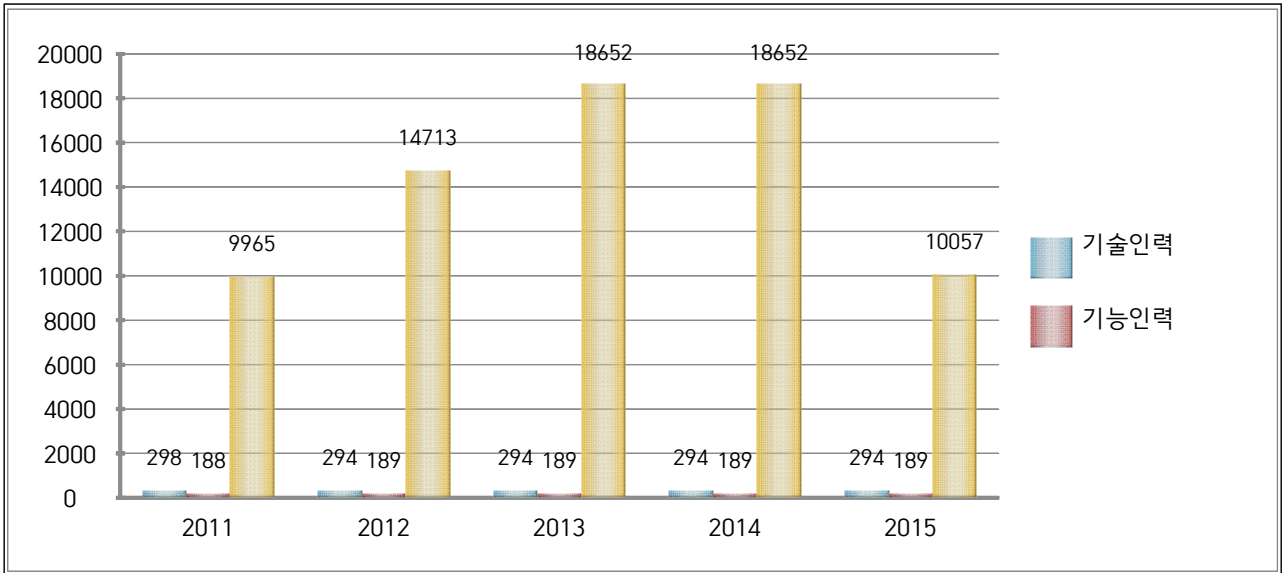
구분	계	전기공	기계공	통신공	착암공	절단공	용접공	철근공	중기운전	중기정비	배관공	기타
인원	189	59	19	16	-	6	17	-	26	3	8	35

□ 자원봉사단체, 특수단체 등

구분	계	특수단체 및 개인					봉사단체 및 개인					
		의용소방대	산악구조대	수중구조대	아마추어무선봉사대	기타	적십자사회	새마을회	해병우회	모범자원회	여성체협의회	기타
인원	10,057	382	21	21	80	-	690	547	144	124	1,345	6,784

◇ 연도별 비교(도표, 그래프 등)

구분	2011	2012	2013	2014	2015
기술인력	298	294	294	294	294
기능인력	188	189	189	189	189
자원봉사단체, 특수단체 등	9,965	14,713	18,652	18,652	10,057



- 기술인력, 기능인력, 자원봉사 단체 재정비로 인한 감소

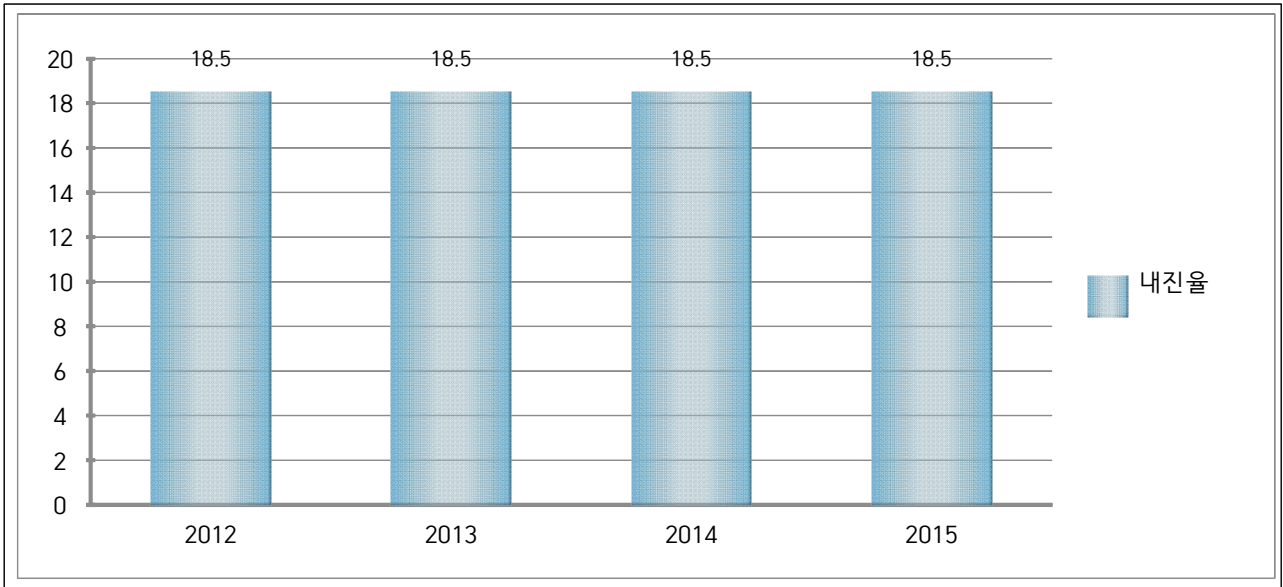
(9) 그 밖에 재난을 예방하기 위하여 필요하다고 인정되는 사항

[기존 공공시설물 내진보강 추진]

시설물별	내진설계 대상(①) (동수, 시설물수)	내진설계 적용 +내진성능확보+ 내진 보강 실적(②) (전년도 까지)	2015년 내진보강 실적		내진율(%) (②+③)/①×100
			동수(시설수) (③)	투자사업비 (백만원)	
공공건축물	43	25	0	0	58
하수처리시설	1	1	-	-	100
도로시설물	135	-	-	-	-
수도시설	68	19	-	-	28
폐기물매립시설	1	1	-	-	100

◇ 기존 공공시설물 내진율 연도별 비교(도표, 그래프 등)

구 분	2012	2013	2014	2015
내진율	18.5	18.5	18.5	18.5



- 많은 예산 수반으로 단기적 내진보강사업 추진 곤란
- 노후 시설물 중심으로 점진적으로 향상

[지역재난안전대책본부 · 종합상황실 내진대책 추진]

구 분	구조체 내진 보강 여부	바닥 이중마루 보강 여부	전력과 통신 등 관련설비 면진테이블 설치 여부
종합상황실	부	부	부

- 2016년도 전력과 통신 등 관련설비 면진테이블 설치할 계획임

[지진해일 대비 주민대피계획 지정 및 관리] : 해당없음

[시군구 매뉴얼 관리 현황]

매뉴얼명	소관국 또는 과	매뉴얼 주요내용	당해년 개정내용
2015자연재난대비 표준행동매뉴얼	안전총괄과	자연재난유형 및 단계별 행동요령	13개협업기능 담당부서 변경
풍수해재난 현장 조치 행동매뉴얼	안전총괄과	풍수해(태풍,호우,해일)발생 시 관련기관의 임무 및 역할	특보기준 현행화, 경보 시설 추가, 위험지구 해제
지진재난 현장 조치 행동매뉴얼	안전총괄과	지진 발생 시 관련기관의 임무 및 역할	재난발생시 초기대응 조치사항 추가 및 담당부서 명칭변경
산불 발생 위기 관리 행동매뉴얼	산림공원과	산불 발생 시 임무 및 역할	재난발생시 초기대응 조치사항 추가 및 해당실과 명칭변경
고속철도 대형사고 위기관리 행동매뉴얼	교통행정과	고속철도 대형사고 발생 시 임무 및 역할	재난발생시 초기대응 조치사항 추가 및 해당실과 명칭변경
가축질병 위기관리 행동매뉴얼	농업기술과	가축질병 발생 시 임무 및 역할	재난발생시 초기대응 조치사항 추가 및 해당실과 명칭변경
감염병 발생 위기 관리 행동매뉴얼	보건위생과	감염병 발생 시 임무 및 역할	재난발생시 초기대응 조치사항 추가 및 해당실과 명칭변경
방사능 누출 위기 관리 행동매뉴얼	행정과	인근 원전 방사능 누출 시 임무 및 역할	재난발생시 초기대응 조치사항 추가 및 해당실과 명칭변경
전력 분야 위기 관리 행동매뉴얼	경제기업과	전력 분야 재난 발생 시 임무 및 역할	재난발생시 초기대응 조치사항 추가 및 해당실과 명칭변경
보건의료 분야 위기관리 행동매뉴얼	보건사업과	보건의료 분야 재난 발생 시 임무 및 역할	재난발생시 초기대응 조치사항 추가 및 해당실과 명칭변경
식용수 분야 위기 관리 행동매뉴얼	수도과	식용수 분야 재난 발생 시 임무 및 역할	재난발생시 초기대응 조치사항 추가 및 해당실과 명칭변경
도로터널 사고 위기 관리 행동매뉴얼	도로과	도로터널 사고 발생 시 임무 및 역할	재난발생시 초기대응 조치사항 추가 및 해당실과 명칭변경
가스분야 위기관리 행동매뉴얼	경제기업과	가스분야 재난 발생 시 임무 및 역할	재난발생시 초기대응 조치사항 추가 및 해당실과 명칭변경

매뉴얼명	소관국 또는 과	매뉴얼 주요내용	당해년 개정내용
문화재분야 위기 관리 행동매뉴얼	문화관광과	문화재분야 재난 발생 시 임무 및 역할	재난발생시 초기대응 조치사항 추가 및 해당 실과 명칭변경
다중밀집시설 대형 화재 위기관리 행동 매뉴얼	안전총괄과	다중밀집시설 대형화재 발생 시 임무 및 역할	재난발생시 초기대응 조치사항 추가 및 해당 실과 명칭변경
대규모 수질오염 위기관리 행동매뉴얼	환경관리과	대규모 수질오염 발생 시 임무 및 역할	재난발생시 초기대응 조치사항 추가 및 해당 실과 명칭변경
유해화학물질 유출 사고 위기관리 행동 매뉴얼	환경관리과	유해화학물질 유출사고 발생 시 임무 및 역할	재난발생시 초기대응 조치사항 추가 및 해당 실과 명칭변경
사업장 대규모 인적사고 위기관리 행동매뉴얼	경제기업과	사업장 대규모 인적사고 발생 시 임무 및 역할	재난발생시 초기대응 조치사항 추가 및 해당 실과 명칭변경
건축물 붕괴 위기 관리 행동매뉴얼	건축과	건축물 붕괴 사고 발생 시 임무 및 역할	재난발생시 초기대응 조치사항 추가 및 해당 실과 명칭변경
내수면 유도선 사고 위기관리 행동매뉴얼	안전총괄과	내수면 유도선 사고 발생 시 임무 및 역할	재난발생시 초기대응 조치사항 추가 및 해당 실과 명칭변경
교량사고 위기관리 행동매뉴얼	도로과	교량 사고 발생 시 임무 및 역할	재난발생시 초기대응 조치사항 추가 및 해당 실과 명칭변경
저수지 관련 위기 관리 행동매뉴얼	건설과	저수지 관련 재난 발생 시 임무 및 역할	재난발생시 초기대응 조치사항 추가 및 해당 실과 명칭변경

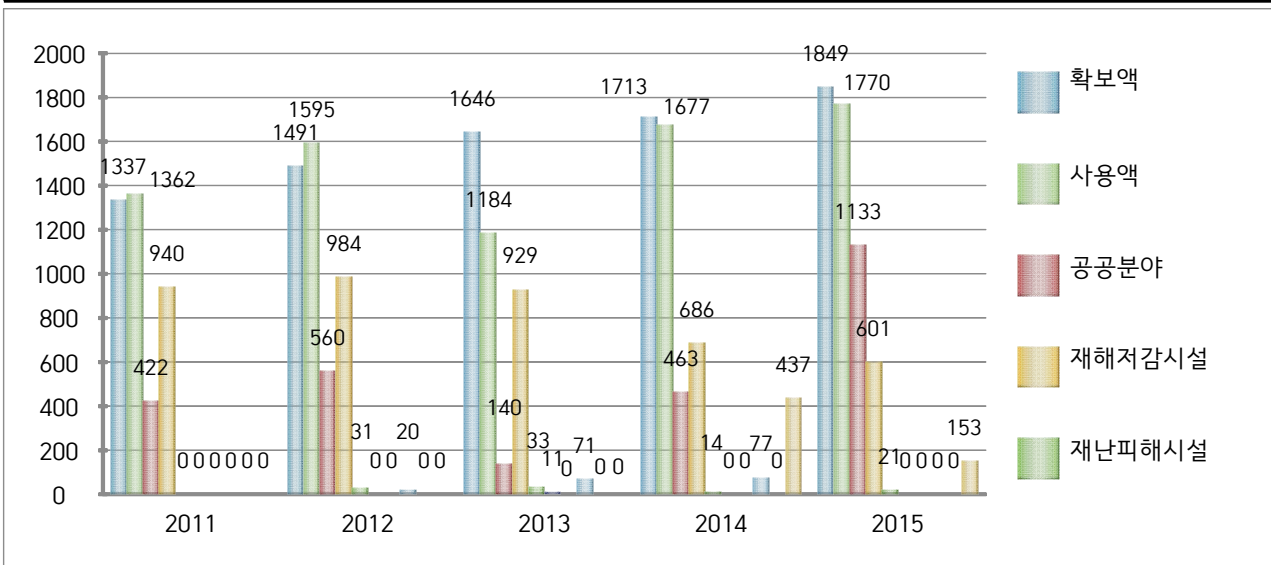
「재난 및 안전관리 기본법」 제67조에 따른 재난관리기금의 적립 현황(안전관리)

[재난관리기금 적립]

법정적립기준	당해연도 확보기준액(①)	확보액(②)	확보율 (①/②×100)
1,849백만원	1,849백만원	1,849백만원	100%

◆ 연도별 비교(도표, 그래프 등)

구 분		2011	2012	2013	2014	2015
확보액		1,337	1,491	1,646	1,713	1,849
사 용 액	공공분야 재난예방활동	422	560	140	463	1,133
	재해저감시설 설치 및 보수·보강	940	984	929	686	601
	재난피해시설 응급복구 및 긴급한 조치	-	31	33	14	21
	긴급구조능력 확충사업	-	-	11	-	-
	이주지원 및 주택 임차비용 용자	-	-	-	-	-
	재난의 원인분석 및 피해경감 등을 위한 조사·연구	-	20	71	77	-
	재난피해자에 대한 심리적 안정과 사회적응을 위한 상담활동	-	-	-	-	-
	재난 중 감염병 또는 가축전염병의 확산방지를 위한 긴급대응 및 응급복구	-	-	-	437	153



☞ 재난관리기금 확보 및 사용액의 증감원인 등 구체적 내용설명

- 확보액) 연도별 최근 3년간 보통세 수입결산액의 평균액의 1%에 해당되는 금액 확보, 해당기간 수입 결산액의 증감 발생 등
- 사용액) 재해예방사업 및 재해·재난발생 여부에 따른 응급 복구 추진 등 상황대비 사용액 증감발생 등

④ 「자연재해대책법」 제75조의2에 따른 지역안전도 진단 결과

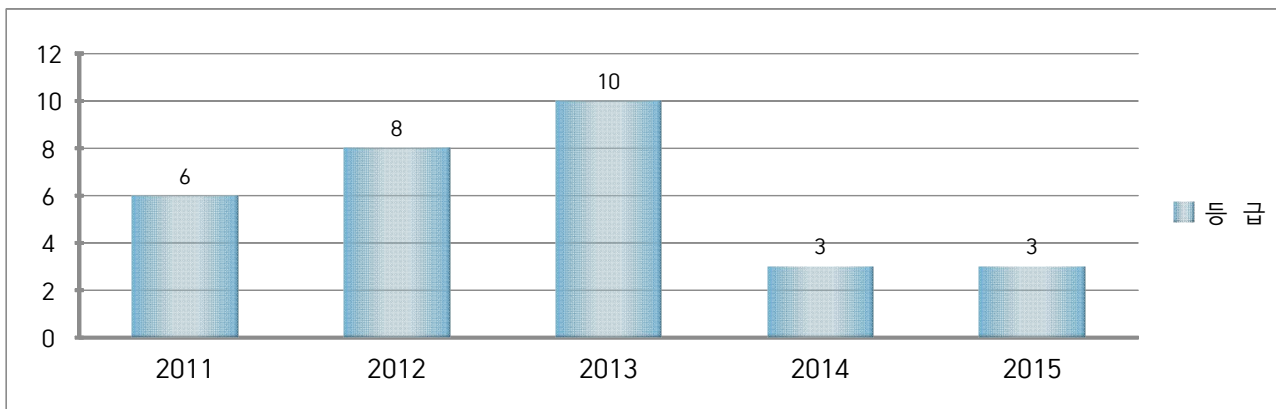
[진단분야별 점수]

구 분	위험환경	위험관리능력	방재성능	지역안전도	등 급(그룹)
진단결과	0.459	0.870	0.980	0.477	나

등 급	1등급	2등급	3등급	4등급	5등급	6등급	7등급	8등급	9등급	10등급
지역안전도	0.40 미만	0.40~0.45	0.45~0.50	0.50~0.55	0.55~0.60	0.60~0.65	0.65~0.70	0.70~0.75	0.75~0.80	0.80 이상
그 룹	그룹 '가'		그룹 '나'		그룹 '다'		그룹 '라'		그룹 '마'	

◆ 년도별 등급 비교(도표, 그래프 등)

구 분	2011	2012	2013	2014	2015
등 급	6	8	10	3	3



- 2014년도 지역안전도 진단평가에 따라 우리시 위험환경, 관리능력, 방재성능 등 부분별 지역안전 등급 변동 없음.

[2014년도 10등급(마) -> 2015년도 3등급(나)]

⑤ 그 밖에 재난관리를 위하여 시장·군수·구청장이 지역주민에게 알릴 필요가 있다고 인정하는 사항(안전총괄과 전체)

- 인명피해 우려지구 8개소(낙동강변, 내원사계곡, 양산천 세월교, 범기천 세월교, 단장천 세월교, 어영천 세월교, 고점천 세월교, 무지개폭포 세월교)에 야간에도 식별가능한 적외선 CCTV를 설치함으로써 24시간 재난감시 가능

♣ 공시 관련 문의사항 및 의견 제출은 양산시 안전총괄과, [담당자 : 한한윤(안전기획 055-392-2694), 박민순(안전관리 055-392-2832), 신민창(자연재해 055-392-2843)]으로 하여 주시기 바랍니다.